

山區活動x蛇類保育



製作單位：農業部林業及自然保育署

繪製設計：玉子日記

露營時遇到蛇了！

蛇類是大自然中獨特的成員，遇見蛇是件幸運的事，然而部分蛇類具有毒性，在野外遇到蛇該怎麼辦呢？先保持冷靜、不要隨意逗弄或打蛇，其實蛇也很怕人喔！



看懂蛇的肢體語言

看到這種請退開！



線型

行進中或是正在曬太陽



盤伏

通常是休息中，或正在觀察情況



彈簧型

蓄勢待發準備攻擊、防衛

眼鏡蛇、雨傘節及鎖鏈蛇通常不會採取彈簧型的防禦姿勢

如何將蛇移開



保持安全距離，等牠自行離開



用長樹枝或登山杖輕觸尾部驅趕牠

※ 蛇只要找到時機，大多會盡速開溜

萬一被咬到，請這樣應對

1



保持冷靜。

2



對蛇拍照錄影，供後續辨識。

3



包紮傷口靠近軀幹處，減緩毒液擴散。

4



解下飾品等束縛，避免患部腫脹壞死。

5



撥打119盡速就醫，出示當事蛇的長相。

被咬請不要這樣做

切開傷口、用嘴吸出毒液、冰敷、喝藥酒等，可能會讓你更嚴重喔！

發現野生蛇類，如何知道牠是誰

1



保持距離拍照、記下時間地點。

2



將觀察記錄上傳至iNaturalist。

3



有人會協助鑑定你看到的野生動物！



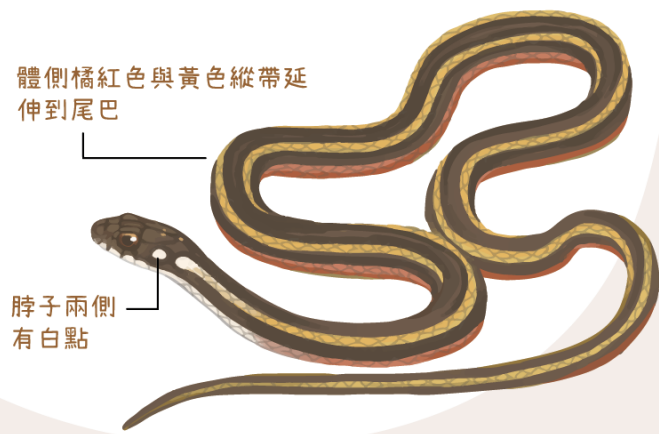
一起加入自然生態公民科學家的行列！

國內保育類蛇種簡介

臺灣原生的陸域蛇類約46種，其中14種列入保育類，依據《野生動物保育法》第16條，不得騷擾、虐待、獵捕、宰殺、買賣、陳列、展示、持有、輸出入、飼養或繁殖保育類野生動物。

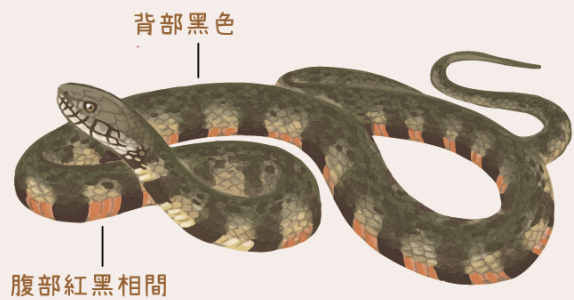
金絲蛇 *Hebius miyajimae* (I級)

簡介 無毒。全長通常小於60公分。
棲地 原始林底層潮濕環境。
食性 蚯蚓、蜥蜴、蛙類及蝌蚪為主。



赤腹游蛇 *Trimerodytes annularis* (I級)

簡介 無毒。身形圓胖、最大全長小於100公分。
棲地 低海拔草澤、埤塘、水田等濕地環境。
食性 魚類(如泥鰍、鱔魚)、蛙類、蝌蚪等。



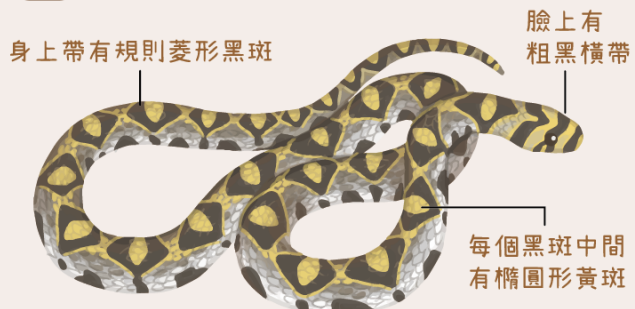
菊池氏龜殼花 *Trimeresurus gracilis* (III級)

簡介 出血性毒。身形粗短、全長小於60公分。
棲地 中高海拔山區底層山區底層、箭竹草原或碎石堆內。
食性 蜥蜴、蛙類、小型哺乳類等。



高砂蛇 *Euprepiophis mandarinus* (III級)

簡介 無毒。全長可達150公分。
棲地 中海拔森林底層、岩石和草叢的交雜環境。
食性 蜥蜴、爬行類的卵、小型哺乳類等。



斯文豪氏遊蛇 *Rhabdophis swinhonis* (III級)

簡介 無毒。全長可達70公分。
棲地 草叢、森林底層、潮濕環境。
食性 蚯蚓、蟾蜍及蛙類。



百步蛇 *Deinagkistrodon acutus* (II級)

簡介 出血性毒。體型粗壯，全長可達150公分。
棲地 山區森林底層及鄰近溪流區域。
食性 蛙類、蜥蜴、鳥類、小型哺乳類等。



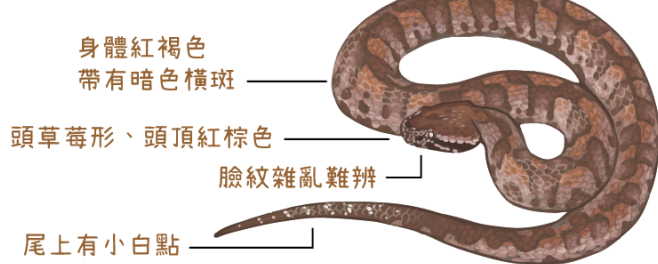
鎖蛇 *Daboia siamensis* (II級)

簡介 出血性毒與神經性毒混合。體型粗壯，成蛇最大全長可達120公分。
棲地 低海拔開墾地或河床礫灘地。
食性 蛙類、蜥蜴、蛇類、鳥類、小型哺乳類等。



瑪家山龜殼花 *Ovophis makazayazaya* (II級)

簡介 出血性毒。身形短胖、全長可達81公分。
棲地 山區潮濕環境森林底層。
食性 小型哺乳類。



黑眉錦蛇 *Elaphe taniura friesii* (III級)

簡介 無毒。最大全長可達270公分。
棲地 住家附近、山區與平地的森林及草地。
食性 蛙類、鳥類、卵、小型哺乳類等。



草花蛇 *Fowlea flavipunctatus* (III級)

簡介 無毒。全長可達100公分。
棲地 低海拔水田、沼澤濕地或排水溝渠。
食性 蛙類、魚類、鳥類、蜥蜴、小型哺乳類等。



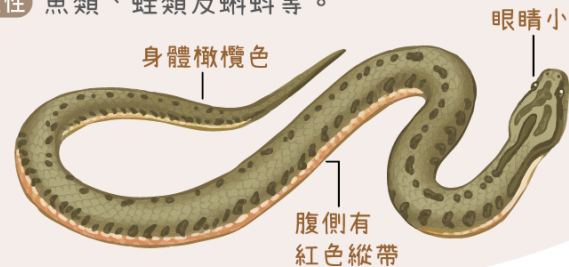
韋氏水蛇 *Hypsiscopus wettsteini* (III級)

舊稱：鉛色水蛇、莫氏水蛇、墨菲氏水蛇
簡介 微毒。體型短小、全長可達72公分。
棲地 低海拔埤塘、水田或排水溝渠。
食性 魚類、蛙類等。



唐水蛇 *Myrrophis chinensis* (II級)

簡介 微毒。身形粗短、全長可達85公分。
棲地 低海拔埤塘、緩流溪流、水田、沼澤濕地或排水溝渠。
食性 魚類、蛙類及蝌蚪等。



梭德氏帶紋赤蛇 *Sinomicrurus sauteri* (II級)

簡介 神經性毒。最大全長可達98公分。
棲地 山區森林底層、石縫、落葉堆。
食性 蚯蚓、蜥蜴、蛇類等。



斯文豪氏環紋赤蛇 *Sinomicrurus swinhoei* (III級)

簡介 神經性毒。全長可達60公分。
棲地 山區森林底層、石縫、落葉堆。
食性 蚯蚓、蜥蜴、蛇類等。



蛇類小知識

本摺頁提及蛇類的保育等級、毒性、棲地環境等資訊，以下多做補充。

保育等級

臺灣的保育類野生動物依據危急程度分為三個等級：

I級 瀕臨絕種

II級 珍貴稀有

III級 其他應予保育之野生動物

本摺頁以小圖示 **I級** **II級** **III級** 來呈現。

※ 保育物種與等級並非永久不變，每隔數年視物種族群變化進行評估及調整。

蛇的毒性

蛇毒大致可分為「出血毒素」與「神經毒素」兩大類，不同毒素造成不同症狀。

出血毒素影響動物的血液循環，引起患部水腫或傷口與內臟的出血；神經毒素則會阻斷神經傳導資訊，使人呼吸衰竭。

被蛇咬到要保持冷靜、盡速就醫。

註記為無毒或微毒者，指若不幸被該蛇咬啣受傷，通常不具有使用緊急醫療救護系統的需求與急迫性。

棲地環境

樹梢、土中、高山、大海、沼澤，處處是蛇類的家。不同物種有各自喜愛的環境，不妨多觀察、留意看看！

蛇類很美，也很特別，
是臺灣生態系的重要成員。

保持距離、認識牠們、
彼此共存共榮！

蛇類也需要過馬路？

馬路切開了野生動物的棲地，當動物想跨越到另一邊時就很容易被車撞死，造成「路殺」。而我們要如何避免在路上壓死寶貴的生命呢？



如何避免路殺？我們能夠怎麼做？



留意路殺警告標誌

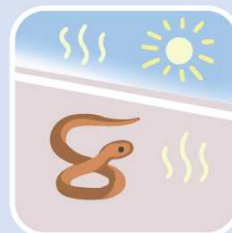


進入山區盡可能減速慢行

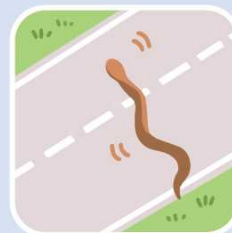


仔細看清地上的野生動物

爲什蛇類需要爬上馬路？



柏油路較容易吸收太陽熱能，溫度較草地高，蛇與蜥蜴是外溫動物，可能會趴臥在溫暖的馬路上調節體溫、促進新陳代謝。



馬路切開了兩側的棲地，野生動物為了到對面不得不過馬路。

如何幫蛇類過馬路



靠邊閃車燈，給蛇一點時間過馬路。



下車用長樹枝或登山杖輕觸尾部，驅趕牠遠離馬路。



看到受困在水泥邊坡、水溝裡的蛇，可以放置易於攀爬的設施如樹枝，讓牠自行脫困。

※ 若發現路殺死亡個體，可拍照並將觀察紀錄資料上傳至「台灣動物路死觀察網」

