

臺北市立第一女子高級中學 112 學年度第一學期

第 12 週班級活動通告

112.11.17

※下列各組宣布事項請班長務必逐條宣讀。

※請資訊股長定時點閱文字廣播，宣讀、傳遞各處室欲聯絡事宜。

※請同學養成每日至少瀏覽一次校網、收發@gapps 電子郵件的習慣。如果漏失重要訊息，需自負其責。

◎訓育組

一、112 學年度文藝獎徵稿已開始，歡迎踴躍投稿，詳見[連結](#)。

二、高一「藝起帶動唱」相關事項：

(一)請高一各班帶動唱負責人於 11 月 27 日(一)中午 12:30 前將「藝起帶動唱」競賽報名表交至訓育組，並於 12:00~12:30 至學務處抽籤(逾時者由學務處師長代抽)，同時一併繳交下列電子檔(請帶隨身碟來)：

1. 比賽音檔，檔名格式：一忠_帶動唱音檔。
2. 表演口號，檔名格式：一忠_帶動唱口號。
3. 表演主題，檔名格式：一忠_帶動唱主題。

(二)帶動唱賽前說明會將於 12 月 1 日(五)12:10 舉行，請各班負責人派一名代表至 中正樓 B1 演藝教室 聽說明事項，並同時繳交班級規劃調查表(已放置班級櫃)。

三、班聯會已開始進行校慶舞會二售票券販售活動，每張票券 320 元，請欲購買者盡速至[購票連結](#)填寫表單；相關注意事項如下：

- (一)繳費方式：班代統一收取費用。
- (二)領票方式：11 月 20 日~11 月 22 日班代至扇廣取票。
- (三)表單截止日期：11 月 20 日(一)中午 12:00。
- (四)11 月 20 日(一)後本校同學購買票卷方式，將比照校外人士辦理。
- (五)填寫表單則視為購票，票卷購買即不接受退票。

◎社團活動組

一、為維護校園活動動線安全與環境清潔，請以下社團於 11 月 20 日(一)放學前將場地環境整理乾淨：

- (一)請**街舞社**將調用之課桌椅歸還至至善 B2 課桌椅集中區。
- (二)請**熱音社**將調用之課桌椅歸還至至善 B2 課桌椅集中區，並將設備收拾放置於社辦內，勿佔用公共空間與通道。

二、臺北市 113 學年度「國際交換學生學習實施計畫」，校內報名至 11 月 20 日(一)止。相關訊息已公告於校網首頁，請於期限內將報名表件交至學務處社活組。

三、12 月 9 日(六)因應校慶路跑活動，學校場地不開放借用，請社團留意。

◎生輔組

一、重申正(副)風紀股長需於每日上學日 10 時 10 分前至數位校園登載班級出缺席紀錄，若遇校內統一考試時則為中午 13:00。未按時登錄正(副)風紀股長，共計達**三次者**，請撰寫「**自我省察表**」；第二次累滿三次者將通知導師；第三次累滿三次者，正(副)風紀股長不予獎勵。全學期按時登錄者由導師敘獎-嘉獎乙次以上獎勵。若有疑義可至生輔組洽詢。尚未繳交「自我省察表」的正(副)風紀股長請於 11 月 17 日(五)放學前繳交。

月份	未點閱班級次數
開學日至 11 月 10 日止	一年級： 義(0)、良(0)、樂(0)、孝(1)、公(1)、恭(1)、射(2)、愛(3)、 信(3)、和(3)、誠(3)、勤(3)、毅(3)、禮(3)、仁(4)、溫(4)、 書(4)、讓(4)、數(5)、忠(6)、平(6)、御(7)、儉(9)
	二年級： 忠(0)、良(0)、孝(1)、信(1)、和(1)、義(1)、禮(1)、仁(2)、 勤(2)、毅(2)、儉(2)、書(2)、平(3)、誠(3)、讓(3)、樂(3)、 公(4)、溫(4)、射(4)、恭(5)、愛(6)、御(8)、數(11)
	三年級： 義(0)、仁(1)、愛(1)、平(1)、儉(1)、禮(1)、忠(2)、信(2)、 勤(2)、溫(2)、良(2)、御(2)、公(3)、毅(3)、誠(4)、樂(4)、 書(4)、孝(5)、恭(5)、讓(5)、數(5)、和(7)、射(7)

二、【友善校園篇】高一帶動唱練習請多加留意地點及時間

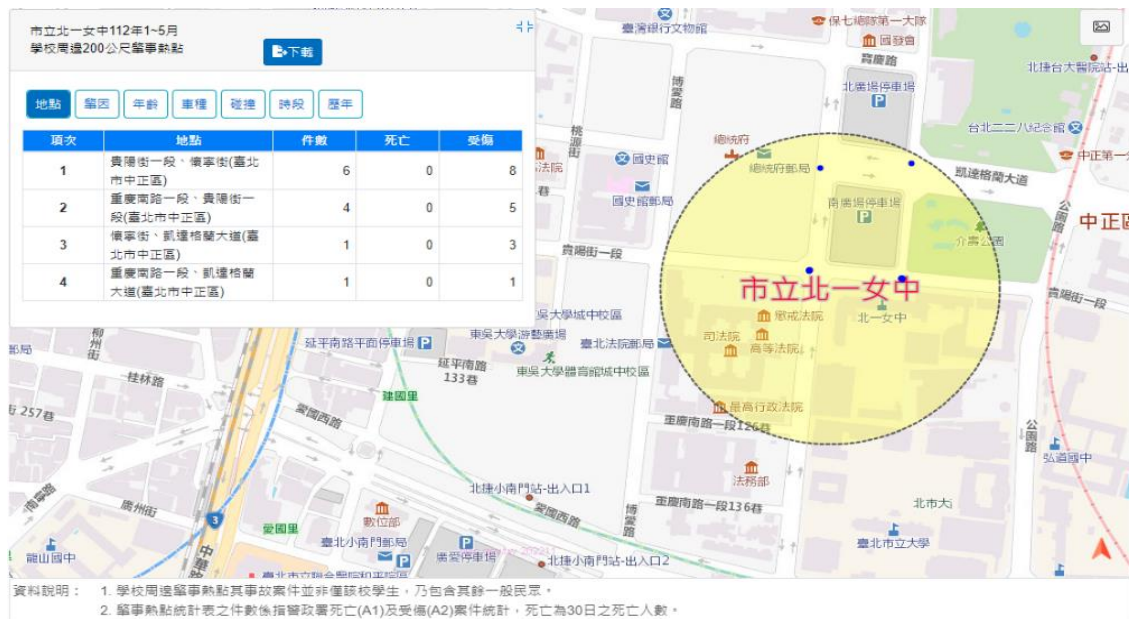
(一)平日週一至週五

1. 於午休時段或第八節上課時間(16:10~17:10)，在扇形廣場及金字塔廣場練習之班級，請勿製造聲音影響第八節教室上課班級。
2. 請勿以班級牌或任何物件佔據空間，違規班級會被沒收並實施愛校學習 2 次。
3. 準時於 19:00 前全員離校，避免影響高三學姐們晚自習。

(二)週六、日及國定假日，需準時於 17:00 前全員離校；未依規定離校者，將依本校學生獎懲規定實施懲處。

三、【交通安全宣導】

請同學安全過馬路時要注意，號誌轉換時於紅磚道不強行，行進時注意四週勿低頭滑手機，另切勿闖紅燈穿越人行道。本校週邊肇事熱點如下，請同學特別留意。



四、【法律宣導篇】

以下介紹與性影像被害人有關的法律，同學可藉此保障自身權益及獲得相關服務。

(一)依據求助時和拍攝性影像當時的年齡，相關適用法律如下：

適用法律	符合情形
家庭暴力防治法	兩造為家庭成員或親密關係伴侶
跟蹤騷擾防制法 性騷擾防治法	行為人有跟蹤騷擾、性騷擾行為
性別平等教育法	一方為學生，另一方為校長、教職員工或學生

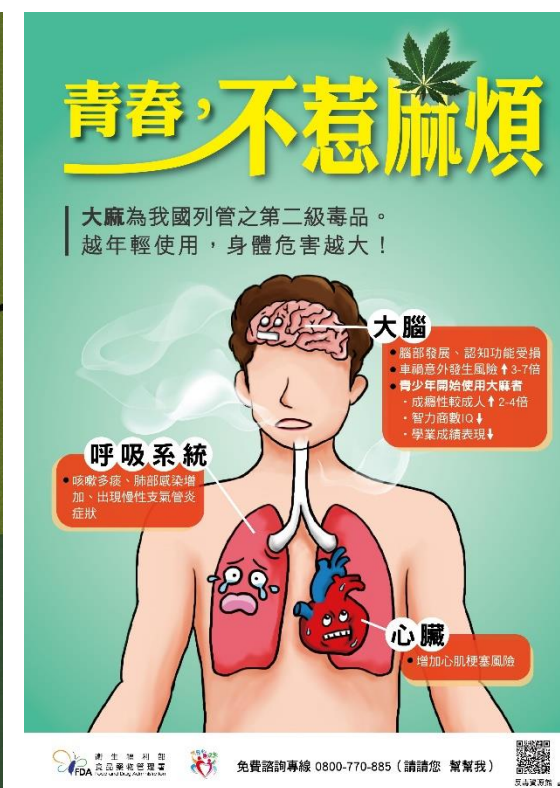
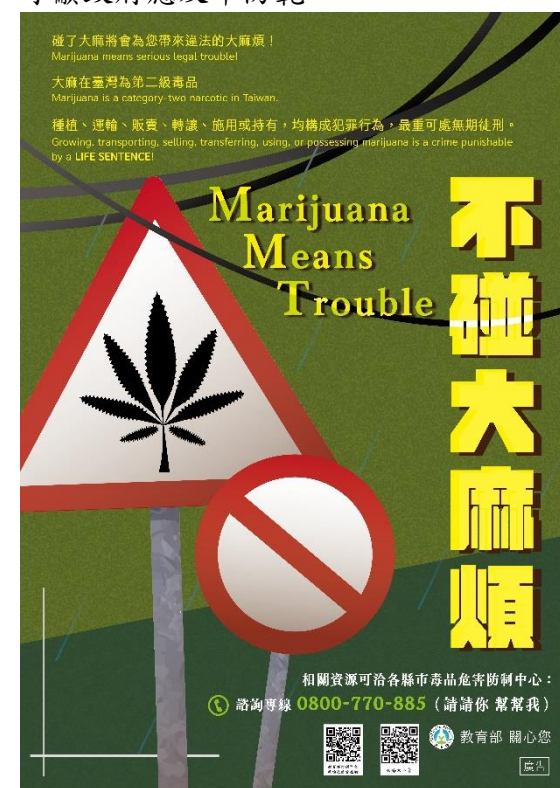
(二)如果與行為人有特定關係或行為人符合以下狀況，還可以適用其他法律規定：

年齡	適用法律
求助時未滿18歲	1. 兒童及少年性剝削防制條例 2. 兒童及少年福利與權益保障法 3. 犯罪被害人權益保障法第35條、第36條
拍攝時未滿18歲 求助時已滿18歲	1. 兒童及少年性剝削防制條例 2. 兒童及少年福利與權益保障法 3. 性侵害犯罪防治法 4. 犯罪被害人權益保障法第35條、第36條
拍攝時已滿18歲	1. 刑法第319條之1至第319條之4 2. 性侵害犯罪防治法 3. 犯罪被害人權益保障法第35條、第36條

若您是被害人時，您有權利報警並對行為人提告，依法請檢察官聲請搜索、扣押或沒收性影像，也可請檢察官聲請或核發保護命令(保護命令項目請見附錄說明)。此外，您可以諮詢【性影像處理中心】(02-6605-7373)，處理性影像移除、下架事宜，若有需要其他社政資源，該中心亦能幫您轉介至您居住的縣市之家庭暴力暨性侵害防治中心(以下簡稱防治中心)，提供服務(例如陪同報警、陪同出庭、討論處理方式、人身安全計畫)與連結相關社會資源(例如心理諮商、經濟補助、法律諮詢)。

五、【藥物濫用宣導】

校園響起大麻警報，根據教育部統計學生藥物濫用品項排名，大麻去年至今都位居第三，但占比有增加的趨勢，衛福部嘉南療養院成癮司法精神科主任李俊宏說明，大麻會造成大腦血清素、多巴胺、正腎上腺素等調控異常，出現幻聽、幻覺等狀況，吸食者比一般人多6倍機率會罹患思覺失調症，亦有較高機率出現暴力行為，並指出吸食大麻的成癮率為9%，若從青少年時期開始吸食，成癮率更達17%；精神科醫師楊聰財則表示，青少年使用大麻恐造成智商下降。報導指出，近4年來警方查獲國內走私、栽種大麻重量增加了4倍，施用人口有年輕化現象，加上泰國去年宣布大麻合法化，北市聯醫松德院區成癮防治科主任張祐銘表示，國內年輕人喜歡到東南亞旅遊，泰國大麻合法化，可能成為青少年吸食的敲門磚，呼籲政府應及早防範。



六、【防災及住家安全宣導】

天氣逐漸變冷，不管您是住在家中或是賃居在校外，請注意正確使用瓦斯熱水器，保持通風，避免發生一氧化碳中毒事件。首先要了解，一氧化碳是一種無色無味的氣體，中毒後的症狀不易被察覺，因而成為潛藏於居家環境中的隱形殺手。一般人在吸入過多一氧化碳後，經常只有疲倦、昏眩等輕微不適症狀，往往在中毒而不自覺的狀況下，在昏睡中死亡。

#一氧化碳中毒處置措施：

- (一)若有頭昏、噁心、嗜睡等情況，請立即停止使用燃氣熱水器，打開通往室外的窗戶通風，身體嚴重不適時，請先前往通風良好的室外環境，再打 119 電話求助。
- (二)發現家人或朋友有一氧化碳中毒情形時，依照急救步驟實施心肺復甦術 (CPR)，直到救護車到場急救。
- (三)「一氧化碳」，因其無色、無味的特性而有隱形殺手之稱，如何有效防範一氧化碳中毒，請確實遵照「五要」原則，是不二法門。
- (四)心肺復甦術參考指引：衛生福利部網站 (<https://www.mohw.gov.tw>) 衛教視窗→宣導專區
- (五)內政部消防署「一氧化碳中毒防制專區」(<https://www.nfa.gov.tw/cht/index.php?code=list&ids=583>)



七、【藥物濫用宣導】

校園響起大麻警報，根據教育部統計學生藥物濫用品項排名，大麻去年至今都位居第三，但占比有增加的趨勢，衛福部嘉南療養院成癮司法精神科主任李俊宏說明，大麻會造成大腦血清素、多巴胺、正腎上腺素等調控異常，出現幻聽、幻覺等狀況，吸食者比一般人多 6 倍機率會罹患思覺失調症，亦有較高機率出現暴力行為，並指出吸食大麻的成癮率為 9%，若從青少年時期開始吸食，成癮率更達 17%；精神科醫師楊聰財則表示，青少年使用大麻恐造成智商下降。報導指出，近 4 年來警方查獲國內走私、栽種大麻重量增加了 4 倍，施用人口有年輕化現象，加上泰國去年宣布大麻合法化，北市聯醫松德院區成癮防治科主任張祐銘表示，國內年輕人喜歡到東南亞旅遊，泰國大麻合法化，可能成為青少年吸食的敲門磚，呼籲政府應及早防範。

八、【防詐騙宣導】

拍賣平臺個人「賣家」遭詐騙之案件有增加趨勢，詐騙手法是歹徒假冒買家，並利用臉書 Messenger 或拍賣平臺聊天系統聯繫賣家，以「無法下單」之名義，給予假拍賣平臺客服連結、QR Code，再假冒客服人員以「賣家未認證或簽署金流協定」等話術，騙取民眾銀行帳戶資訊，並以認證或簽署等名義，要求賣家操作 ATM 或網路銀行將款項匯出。與以往歹徒先竊取消費者個資後，假冒電商名義致電以解除分期付款話術詢問銀行資料，再偽冒銀行人員致電要求操作 ATM、網路匯款之情形有別。

目前國家通訊傳播委員會已針對「+886」開頭之來話進行攔阻及導入語音警示，刑事局呼籲民眾，看見來電顯示開頭帶「+」號或「+67」等號碼自稱國內電商或銀行業者，或通話過程聽到「解除分期付款設定」、「重複扣款」、「升級VIP」及「賣場認證」等關鍵字要求操作ATM、網路匯款時，請提高警覺，掛斷電話自行聯繫電商官方客服查證；必要時，可撥打165反詐騙諮詢專線求助。



112年第三季民眾通報高風險賣場排名

ATM 操作ATM 解除錯誤

高風險賣場通報排名

7-11賣貨便：1195件
旋轉拍賣：720件
蝦皮拍賣：550件
臉書marketplace：168件
全家好賣+：134件

WARNING
假冒該類賣場謊稱未簽署賣場協議、訂單凍結錯誤，提到「操作ATM」及「操作網路銀行」來解除「分期付款」、「訂單錯誤」等設定。請注意這一定是詐騙！請勿加入非官方客服Line帳號，除撥打165專線舉報外，**請速向賣場反映遭詐情事**，以維護您的權益！

◎衛生組

一、第11週(11月6日至11月10日)整潔競賽成績

班級排名	高一	高二	高三
第一名	一仁	二書	三仁
第二名	一孝	二數	三書
第三名	一愛	二公	三平
倒數第一名	一書	二誠	三信
倒數第二名	一毅	二忠	三勤
倒數第三名	一良	二溫	三愛

排名及獎狀每週四前公告於學務處公佈欄，獎狀可於下週三至學務處聯絡箱取回

二、熱食部滿意度調查時間到11月30日(四)，請同學[登入數位校園投票系統填寫\(點選\)](#)。

三、請每節下課檢查紅單箱，以免未發現紅單致無法及時註銷。早上紅單需於中午12:30前補打掃後至衛生組註銷。下午紅單不予註銷，隔日未改善將重複開單。紅單滿3張，增加寒暑假返校打掃1次。下午紅單不放紅單箱，由[網路查詢\(請複製連結\)](#)。

事由	班級	說明
11月7日~11月14日	二義、二射、三良	紅單1張
以上班級已達3次	無	每3張紅單，增加返校打掃1次

四、防鼠及節電規定：若教室無人時未關門窗、未關電源，將開紅單1張，只有當節課下課前可到衛生組銷單。本項紅單單獨計算，滿3張增加返校打掃1次：

事由	班級	說明
11月7日~11月14日	一信、一溫、二忠、二射、三勤、三毅	紅單1張
以上班級已達3次	二忠(4)、二射(3)、三勤(3)	每3張紅單，增加返校打掃1次

五、正副環保股長需輪值資源回收場(含每次大掃除)。請於打掃時間5分鐘內至回收場，找一樂同學簽到。無法輪值可找人代理或換日期，未到者補輪值2次(或愛校1次)。全勤可登記公服時數(至衛生組拿公服條)。以下為值勤未到名單(至本週二)：

事由	班級	說明
環保股長 值勤未到	暑輔：(副)三義、三公(2) 112-1：(正)二勤(5)、二毅(5)、二恭(2)、一信、一和、一平、一溫(3)、一恭、一射(2)、一御、一書(2) (副)二孝、二信	請於1個月內完成補值勤或愛校

六、各掃區積水容器需倒扣。若發現容器積水已久，**請將水倒至陽光直射處**，勿倒入水溝或洗手台，才能有效消滅孑孓。環保局不定時將到校稽查，若發現班級掃區有積水致孑孓產生，環保局將對該班級開罰。請各班每週上網填[「登革熱防治環境檢查填報」\(點選\)](#)

(一)檢查範圍：各班內外掃區。

(二)負責填報人員：正副服務股長，或請其他幹部代理，不可漏填。

(三)填報時間：每週第一天上課，放學前填報完畢。

(四)為環保減紙，無法每次印紙本檢核表。若無法上網，請檢查後至衛生組回報。

(五)未填報記紅單([查詢點選](#))：

事由	班級
積水檢查未回報，紅單1張	一忠、一義、二誠、二溫、二儉、三愛
以上班級已達3次	二儉(4)

◎體育組

一、校慶系列活動

(一)高二大會操

1. 高二每班派 10 人+2 人候補共 12 名同學，參與校慶大會操表演練習。
2. 練習時間：11 月 23 日(四)、12 月 5 日(二)、12 月 6 日(三)、12 月 7 日(四)，皆於中午時段；若受大隊接力決賽遇雨延賽影響，則請參賽班級以賽事為主，專心出賽。

(二)高三入場式

1. 為歡慶本年度校慶，請高三各班準備入場式表演活動，相關說明如下：
 - (1)自由發揮各班創意、展現班級風格，表演時間為 40 秒。
 - (2)每班請準備「剛好 40 秒」的音檔，於期限內繳交至雲端硬碟。
2. 音樂檔案繳交
 - (1)請體育股長於 11 月 22 日(三)中午 12 點前上傳至雲端硬碟，以利最後彙整。
 - (2)以 MP3 檔案格式錄製，長度 40 秒，請自行剪輯與調整音量大小。
 - (3)檔名請以班號+班級為標題，例如「301 三忠」、「323 三數」。
 - (4)雲端硬碟上傳處：

https://drive.google.com/drive/folders/12_gjKjbSxmyjHvmrM2W38VHPnTqV5aGH?usp=sharing。

二、校慶陸上運動會

(一)單項接力的出賽名單

1. 敬請有參加 4*100 公尺接力、4*400 公尺接力的班級，填寫出賽人員名單。
2. 表單由體育股長代表填寫，並確認姓名無誤，以利獎狀製作與銷假。
3. 表單連結：<https://forms.gle/orHdDWfYdpedtnv58>。

(二)大隊接力決賽

1. 大隊接力準決賽的成績已公告於校網，恭喜進入決賽的班級！
2. 大隊接力決賽將於 12 月 4 日(一)中午 12:30 舉行，請晉級班級於比賽前 20 分鐘至比賽場地進行檢錄。
3. 天氣轉涼，屆時請各班確實做好暖身，以免造成運動傷害。
4. 若受天候影響，造成無法比賽或場地過於溼滑，將於賽前 30 分鐘公告是進行比賽，敬請股長隨時留意校網公告與群組訊息。
5. 雨天備案賽程

競賽項目	競賽組別	原競賽日期	兩備日期	比賽時間
大隊接力決賽	各年級 各一組	12/4(一)	12/5(二)	12:30 比賽
			12/6(三)	
			12/7(四)	
			12/8(五)	

三、場地規範

(一)場地管理與借用

1. 若各社團或單位需要使用到體育課程場地(操場、活動中心、地下室、網排球場等)，請事先申請借用，並愛護場地。
2. 近期使用開放空間的班級漸多，請於使用前務必確認是否已有其他班級或單位已向管理單位申請借用，避免造成場地衝突或誤會。
3. 非體育課程時間，活動中心禁止擅自進入進行「藝起帶動唱」練習、走位或彩排，避免影響主場地時間分配公平性，或造成場地借用單位困擾。

- (二)敬請同學遵守跑道禮儀，第 1、2 道供校隊需求優先使用；若有練習單項、接力需求，請使用第 3-5 跑道；課後運動與慢跑同學，請使用最外側跑道。
- (三)穿越跑道時，務必留意是否有同學正在使用跑道，以免發生擦撞。
- (四)操場及跑道為合成橡膠及 PU 材質，請穿著運動鞋活動，並做好各項器材保護措施，避免場地受損；也請勿於操場上任意躺、坐或用餐，以免造成危險。
- (五)活動中心、地下室、游泳池嚴禁飲食，請大家配合維護環境整潔。
- (六)請確實遵守游泳池開放時間入池，非開放時間禁止自行進入游泳，經查證屬實將記過處分；也請勿於無指導老師情況下練習跳水，以防意外發生。

四、防溺參與水上活動務必注意安全，敬請牢記防溺五步驟。

