



北一女中  
110學年度第二學期

高一親職手冊  
陪伴孩子班群選擇

01

## 綠園之旅

➤ 開拓生涯新視野

02

## 考招說明

➤ 大學多元入學簡介

03

## 欲解迷津

➤ 心理測驗簡要說明

04

## 生涯資訊力

➤ 生涯資訊介紹

# 攜手共度綠園之旅

數月前才剛慶祝女兒成為小綠綠，轉眼間，我們的小高一即將進行高二的班群選課。從上學期的「與大學教授有約」校系宣導、職涯講座、各式主題的學姐分享會，以及興趣、性向測驗和相關課程，孩子們生涯發展素養多有涵育，這學期我們也將持續辦理相關活動。在與孩子討論選擇班群時，我們提供以下建議供您參考：

## 一、資訊收集與整合

生涯資訊含括對自我與外在環境的了解，在充分了解所欲修習的課程並釐清想就讀的大學校系所需具備的要件後，邀請孩子分享她主動蒐集與分析後的資訊，並引導孩子將自身的興趣、能力與價值觀整合，規劃具體可行的行動方案。

## 二、以聆聽與同理表達對孩子的看重

處於心思敏感的青春期的孩子格外在乎我們表達口吻與用詞；善意委婉的分享以提高孩子對世事的彈性，比起決斷而全面預言未來的說法，可能更容易完整溝通。

## 三、理解並尊重孩子的特質

我們的協助也須考量孩子的性格與其對陪伴方式的期待。焦慮型的孩子渴望耐心、細緻的支持與關懷；自主性強的孩子則相當在意父母給予意見的口氣；缺乏計畫或秩序感較低的孩子，則需要父母提示明確訊息與可行策略。

除了上述原則外，試以下列例子說明具體作法：

- ◆ 孩子說：「我不知道自己究竟適合怎樣的學系」

#### CHECK LIST

- ✓ 協助孩子探討內在需求與成就感的來源。
- ✓ 探討高中學科學習偏好。
- ✓ 觀察孩子主動投入的生活活動，提出具體事證供她參考。
- ✓ 學科或活動偏好不明確者，可先試著刪去沒興趣的學系。留下不排斥的學系，並瀏覽IOH、CollegeGo、各校系官網等資訊平臺，再根據自己的能力和意願聚焦可接受的選擇。

「生涯」為一開展、創造的過程，**接納生涯的模糊感與不確定感，抱持彈性與迎變的態度**，可在這科技與網際網路迅速發展的時代中，打造無限可能的生涯路。

且讓**傾聽與陪伴、肯定與涵容**成為親子關係中的**美好元素**。衷心盼望每位同學都能發揮潛能，展現獨具風格的生命彩虹。

# 大學多元入學管道(一)

特殊  
選才

➤ 各校自行辦理

➤ 十月陸續公告簡章

繁星  
推薦

➤ 限高三在校生參加

➤ 須採計學測與在校成績

申請  
入學  
(一般大學)

➤ 第一階段以學測、英聽、術科成績為篩選科目

➤ 第二階段採審查資料、面試、術科、筆試等方式甄選

分發  
入學

➤ 部分校系採計學測成績

➤ 需報考分科測驗

# 大學多元入學管道(二)

## 軍事學校

- 須體檢及線上測驗
- 請於官網查看各班隊相關規定

## 警察大學

- 第一階段以學測成績為篩選科目
- 第二階段考試為面試、體格檢查、體能測驗

## 科技院校申請入學

- 第一階段以學測成績為篩選科目
- 第二階段採學習歷程備審資料審查

## 海外大學

- 各國學制不同，請同學多方蒐集資料及早準備
- 可至輔導室參考學姊經驗分享

# 升學準備說明(一)

## 考招分離



多元入學現行方案中，入學考試(英聽、學科能力測驗、術科及分科測驗)皆由[大考中心](#)辦理。若要了解各校系對於[數學考科的採計](#)，可至大學招生委員會聯合會官網查詢

## 學生學習歷程



關於[學生學習歷程\(P1\)](#)旨在鼓勵學生發展並累積學習心得、成果與反思，可由[大學招生委員會聯合會](#)官網查詢各大學[申請入學學習準備建議方向](#)

聯合招生管道（繁星推薦、申請入學與分發入學）主要參採項目

招生參採資料	主要管道參採項目		
	繁星推薦	申請入學	分發入學
學科能力測驗 (X)	參採	參採	參採
分科測驗 (Y)	-----	-----	參採
綜合學習表現 (P)	參採 (在校成績)	參採	-----

### 學科能力測驗 (X)

評量基本核心能力，以部定必修為測驗範圍

### 分科測驗 (Y)

評量關鍵學科能力，以部定必修及加深加廣選修為測驗範圍

### 術科測驗

評量音樂／美術／體育專長

### 學生學習歷程 (P<sub>1</sub>)

包括學生基本資料、修課紀錄、課程學習成果、多元表現、學習歷程自述，以及其他與學習歷程有關之資料

### 校系自辦甄試項目 (P<sub>2</sub>)

如：面試、筆試、實作、其他等

註：入學考試另有「[高中英語聽力測驗](#)」，成績使用方式另訂。

本文摘自[大學招生委員會聯合會](#)及[大考中心](#)網站，請密切注意網站最新公告

# 升學準備說明(二)

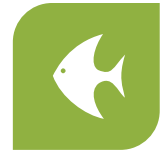
## 學科能力測驗

無論是繁星推薦、申請入學或分發入學皆會參採學測成績，可至大考中心學測專區查詢測驗範圍、施測時間及歷年試題



## 分科測驗

為呼應108課綱素養理念，於111學年度將過往的指定科目考試轉變為分科測驗，目前大考中心網站已公告參考試卷及評分原則



學測各考科的測驗範圍

考試科目	測驗範圍：部定必修
國文 <sup>1</sup>	必修國文
英文	必修英文
數學 A	10 年級必修數學、11 年級必修數學 A 類
數學 B	10 年級必修數學、11 年級必修數學 B 類
社會 <sup>2</sup>	必修歷史、必修地理、必修公民與社會
自然 <sup>3</sup>	必修物理、必修化學、必修生物、必修地球科學 (含探究與實作)

註：1.國文考科包括國綜與國寫，成績各占50%，分節施測。

2.社會考科中的歷史、地理、公民與社會三科試題所占比例相當。

3.自然考科中的物理、化學、生物與地球科學四科試題所占比例相當，並包括探究與實作的學習內容。

分科測驗各考科的測驗範圍

考試科目	測驗範圍	
	部定必修	部定加深加廣選修
數學甲	10年級必修數學 11年級必修數學A類	數學甲類
歷史	必修歷史	族群、性別與國家的歷史 科技、環境與藝術的歷史 探究與實作：歷史學探究
地理	必修地理	空間資訊科技 社會環境議題 探究與實作：地理與人文社會科學研究
公民與社會	必修公民與社會	現代社會與經濟 民主政治與法律 探究與實作：公共議題與社會探究
物理 <sup>1</sup>	必修物理	力學一 力學二與熱學 波動、光及聲音 電磁現象一 電磁現象二與量子現象
化學 <sup>2</sup>	必修化學	物質與能量 物質構造與反應速率 化學反應與平衡一 化學反應與平衡二 有機化學與應用科技
生物 <sup>3</sup>	必修生物	細胞與遺傳 生命的起源與植物體的構造與功能 動物體的構造與功能 生態、演化及生物多樣性

註：物理、化學、生物三個考科的測驗範圍，皆包含探究與實作的學習內容。

本文摘自 [大學招生委員會聯合會](#) 及 [大考中心](#) 網站，請密切注意網站最新公告

# 興趣測驗簡要說明

「興趣」是個人對某些事物或活動有所喜好而主動接觸、參與的積極心理傾向。

本測驗依據John Holland的生涯類型論編製而成，即把個人特質及工作環境分成六種類型：

實用型R(Realistic Type)、

研究型I(Investigative Type)、

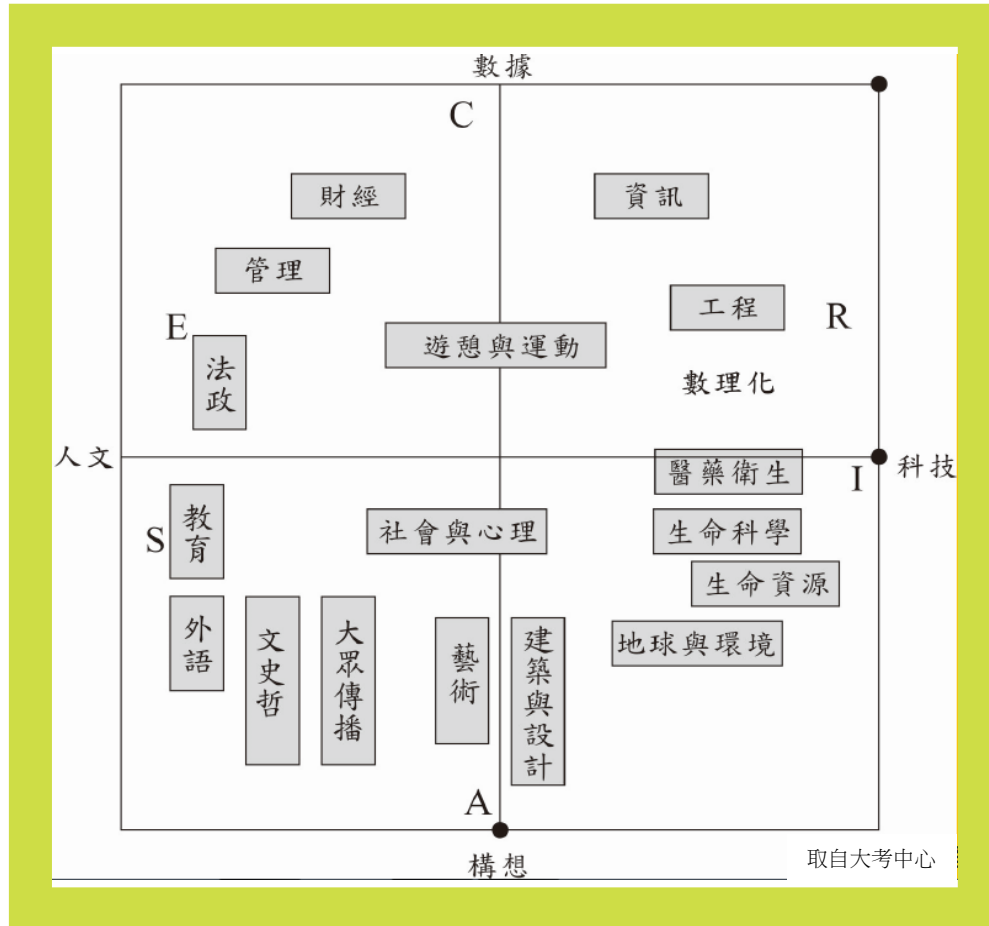
藝術型A(Artistic Type)、

社會型S(Social Type)、

企業型E(Enterprising Type)、

事務型C(Conventional Type)

藉學生對各類型有關工作或活動之偏好反應來了解個人的興趣。已於相關課程進行測驗結果說明。





# 興趣測驗 六型分數簡介

## C 事務型

個性謹慎，做事講求規矩和精確  
可能對財經學群有興趣

## R 實用型

喜歡動手操作，多數行動力十足  
可優先探索工程學群

## E 企業型

做事有計畫並具行動力  
可優先探索法政或管理學群

## I 研究型

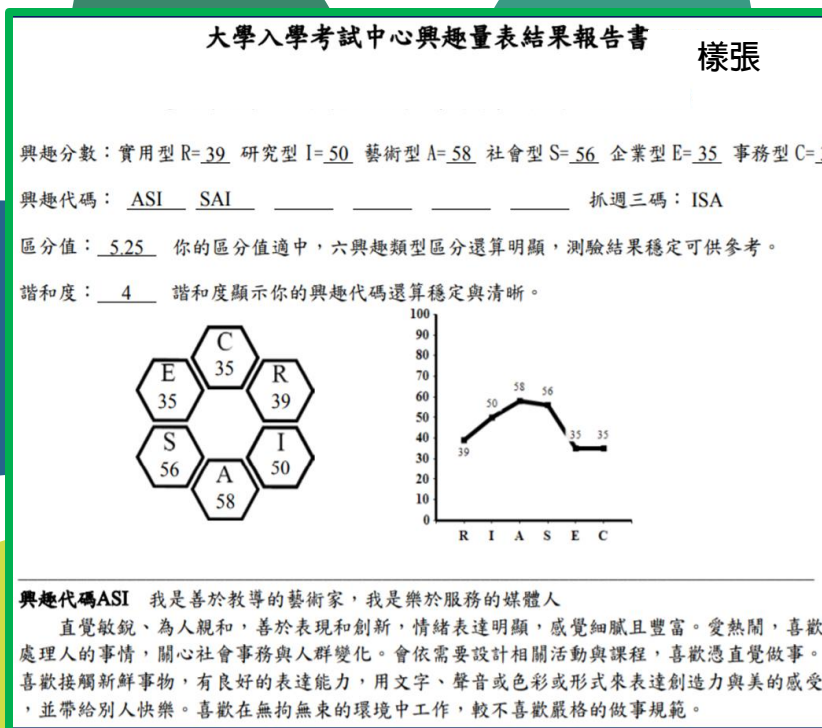
善於觀察、思考、分析與推理  
可能對數理化、生命科學學群  
有興趣

## S 社會型

敏於關心自己和別人的感受  
可能對社會心理、教育、文史哲  
學群有興趣

## A 藝術型

直覺敏銳、善於表達和創新  
可能對建築設計、藝術、大眾傳播  
學群有興趣



# 新編多元性向測驗

## 測驗說明

本測驗主要用於協助同學分辨個人學習潛能，可搭配興趣測驗及段考成績整合探索生涯方向

測驗另有英文詞語測驗、知覺速度與確度兩項分測驗，因考慮測驗性質，本校未實施此兩項分測驗。已於相關課程進行測驗結果說明

### 數字推理

著重於測量數學推理能力，而非針對計算的熟練度

### 圖形推理

測量對於各種抽象的圖形或符號線索變化的推斷能力

### 機械推理

測量應用基本的機械原理、工具配件及物理力學原理的能力

### 語文推理

測量推斷兩對字詞所含意義間關係的能力，包含語文理解與推理能力

### 空間關係

測量方位空間關係的視覺領悟力、視覺注意力、觀察力以及圖樣記憶力

### 中文詞語

測量辨認同義字的中文成語以及連接中文俗諺上下片語的使用能力

# 新編多元性向測驗 側面圖

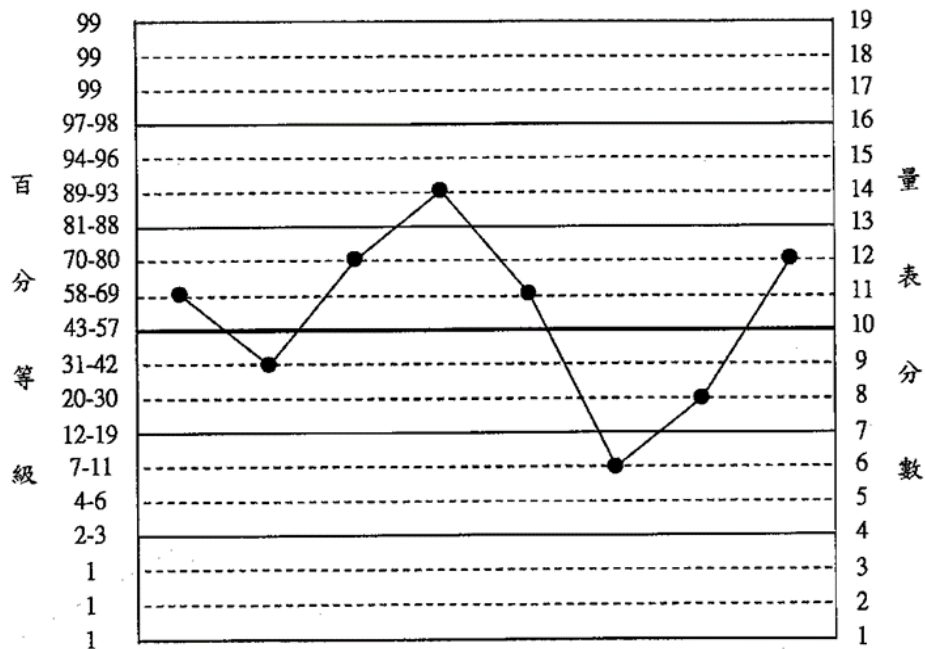
依據 全國高中常模 所換算結果

樣張

學校：

語文 數字 圖形 機械 空間 中文 英文 知覺  
 推理 推理 推理 推理 關係 詞語 詞語 速度

原始分數	17	13	14	19	16	16	10	32
百分等級	66	37	75	91	60	11	22	78
量表分數	11	9	12	14	11	6	8	12



性向組合	量 表 分 數		組合分數	百分等級
	隸 屬 分 測 驗	總 分		
學業性向	語推( 11);數推( 9);圖推( 12)	32	104	61
理工性向	圖推( 12);機械( 14);空間( 11)	37	114	82
文科性向	語推( 11);中文( 6)	17	92	30

# 新編多元性向測驗



## 一、原始分數

指受試者答對各個分測驗的題數。由於各分測驗之題數內容和難度都不同，所以不宜將原始分數直接做比較。



## 二、百分等級

由原始分數換算而得，是指和一百個人比較起來的情況。例如陳同學語文推理分測驗的原始分數是18分，換算為百分等級是72，表示陳同學的得分和台灣地區高一學生相比時，約高於百分之七十二的人。



## 三、量表分數

為表明受試者各分測驗成績在參照團體中的相對位置，並可進行各種不同分測驗分數相加，測驗將原始分數轉換成量尺分數（分數範圍定為1~19，平均數為10分，標準差為3分）



## 四、性向組合分數

為便於了解理工性向與文科性向之差異以及一般學習能力評量，本測驗另提供學業性向、理工性向、文科性向三種組合分數。學業性向組合分數是由語文推理、數學推理及圖形推理三項分測驗量表分數之合計分數所衍生之標準分數；理工性向組合分數由機械推理、圖形推理、空間關係分測驗之量表分數組合而成；文科性向組合分數則是語文推理、中文詞語兩項分測驗之量表分數組合。欲分析受試者之理工性向與文科性向差異，可看兩者分數差距是否達10.99分（達.05顯著水準）

# 生涯資訊力

面對多元的招生管道，除深入了解前頁介紹的各招生管道官網外，本頁介紹的網站可幫助同學及家長們掌握更多生涯資訊

## 大學招生委員會

各大學公告共同招生事宜  
如：  
申請入學學習準備建議方向  
申請入學及分發入學招生管道  
數學考科參採查詢

## 大考中心

學科能力測驗  
分科測驗  
英聽  
術科

## 輔導室 雲端播客

校內講座影音  
資料檔

## ColleGo

收錄大學學系等  
相關資料藉由搜尋  
比較功能釐清  
自己興趣

## 北一女中生涯規劃網

課程學習成果分享  
學測準備與讀書經驗分享  
高三生涯書  
個人申請備審資料分享  
海外大學申請心得分享

# 110 學年度 感恩短文

世界上有一種愛如日日春，  
那是被忽略的溫柔，  
卻永遠、永遠都盛開著。  
謝謝您，為我遮炎避涼，  
把憂愁疲憊藏進夜色，  
擋掉那些天寒地凍風雨浪濤，  
留給我平凡珍貴的快樂和溫情，  
您是我心中的巨人，永不倒塌。  
爸爸，您是全世界最好的爸爸。

—徐沛臻

媽媽，您或許不知道，  
在這求學的十年日子裡，  
難忘的不是朋友間的嬉鬧、  
考試的沉重壓力，  
而是每個颯風下雨大太陽的日子裡，  
您親自送來的熱騰騰的便當。  
一直以來，沒能開口回覆您的愛，  
願在這短短的字句裡，  
化為溫暖淌入您的心。

—林茹蕙

輔導室編製