

中 華 民 國 114 年 度 4-0501053

臺北市總預算

臺北市政府教育局主管

臺北市地方教育發展基金

臺北市立第一女子高級中學附屬單位預算之分預算

(特 別 收 入 基 金)

臺北市立第一女子高級中學編

臺北市地方教育發展基金－臺北市立第一女子高級中學

目 次

中華民國114年度

一、財務摘要	第 1 頁
二、業務計畫及預算概要	第 3 -17 頁
三、預算主要表	
(一) 基金來源、用途及餘絀預計表	第 19 頁
(二) 現金流量預計表	第 20 頁
四、預算明細表	
(一) 基金來源－服務收入明細表	第 21 頁
(二) 基金來源－財產處分收入明細表	第 22 頁
(三) 基金來源－租金收入明細表	第 23 頁
(四) 基金來源－公庫撥款收入明細表	第 24 頁
(五) 基金來源－使用規費收入明細表	第 25 頁
(六) 基金來源－學雜費收入明細表	第 26 頁
(七) 基金來源－受贈收入明細表	第 27 頁
(八) 基金來源－雜項收入明細表	第 28 頁
(九) 基金用途－高中及高職教育計畫明細表	第 29 -45 頁
(十) 基金用途－一般行政管理計畫明細表	第 46 -47 頁
(十一) 基金用途－建築及設備計畫明細表	第 48 -50 頁
五、預算參考表	
(一) 預計平衡表	第 51 頁
(二) 各項費用彙計表	第 52 -59 頁
(三) 員工人數彙計表	第 60 頁
(四) 用人費用彙計表	第 62 -63 頁
(五) 聘用及約僱人員明細表	第 64 -65 頁

臺北市地方教育發展基金－臺北市立第一女子高級中學

目 次

中華民國114年度

(六) 單位（或計畫）成本分析表	第 66	頁
(七) 5 年來主要業務計畫分析表	第 67	頁
(八) 資本資產明細表	第 68	頁

臺北市地方教育發展基金－臺北市立第一女子高級中學

財務摘要

中華民國114年度

單位：新臺幣千元

項 目	本 年 度	上 年 度	比較增減數	%
經營成績：				
基金來源	539,249	488,358	50,891	10.42
基金用途	531,993	496,043	35,950	7.25
賸餘(短絀)	7,256	-7,685	14,941	--
餘絀情形：				
基金餘額	126,106	118,850	7,256	6.11
現金流量(註)：				
現金及約當現金之淨增(減)	7,256	-7,685	14,941	--
附註：現金流量係採現金及約當現金基礎，包括現金及自投資日起3個月內到期或清償之債權證券。				

本 頁 空 白

業務計畫及預算概要

臺北市地方教育發展基金－臺北市立第一女子高級中學

業務計畫及預算概要

中華民國 114 年度

壹、基金概況

一、設立宗旨及願景：

- (一) 本校遵照憲法第 158 條及 160 條規定，教育文化應發展國民之民族精神、自治精神，國民道德與健全體格、科學及生活智能，以培養八大學習領域及十大基本能力。
- (二) 本校自 91 年度起依教育經費編列與管理法第 13 條規定設置「臺北市地方教育發展基金」，以促進教育健全發展，提昇教育經費運用績效。
- (三) 本校以「培育未來的女性菁英」為辦學使命，將「宏觀視野終身學習」作為願景，培育學生成為具國際移動力的世界公民，將來能立足穩固並有所貢獻。以此理念建構一所注重全人教育，能以學生為本、教學優先，並正向積極、創新向前的優質高中。

二、施政重點：

- (一) 開啟多元智慧：尊重每個學生獨特的個性，以多元智慧的觀點協助他找到生命的亮點，肯定天生我才必有用，能知於學，樂於學。
- (二) 培養生活能力：培養學生帶得走的公民關鍵能力，強化自我管理、閱讀理解、理性批判、問題解決、奉獻服務、溝通表達等核心素養。
- (三) 蘊育人文情懷：在溫馨開放的校園文化中，孕育人文情懷，學會尊重、包容；建構生命的價值、完成人性的開展。
- (四) 建置溫馨民主的校園文化：
 - 1. 以參與式管理、落實行政、教師會、家長會三者的良性互動。
 - 2. 以學生第一，教學優先的觀念提昇行政服務效率。
 - 3. 放下威權心態，開啟校園民主之風氣。
- (五) 推動適性教學：
 - 1. 落實校本課程理念，採多元化、活潑化的教學及評量。
 - 2. 運用校內、外資源，加強多元學習能力。
 - 3. 關懷相對弱勢學生之教學及輔導。
 - 4. 推動行動學習，充實學生運用資訊之知能，並提昇教師運用學習載具教學之能力。
- (六) 辦理發展性的訓輔活動：
 - 1. 辦理各項活動、競賽及展演。

臺北市地方教育發展基金－臺北市立第一女子高級中學

業務計畫及預算概要

中華民國 114 年度

2. 推動校內外學習服務。
3. 發展績優社團及校隊。
4. 加強新興領域教育的辦理，並融入各科教學以收成效。

(七) 辦理特色課程：

1. 配合十二年國民基本教育，發展特色課程，透過特色課程之實施，達成適性揚才之目的。
2. 透過教師專業發展及學校資源統整，改變教師教學方式及學生學習模式，永續精進發展特色課程。

三、組織概況：

本校設置校長 1 人，綜理全校校務，下設教務處、學生事務處、總務處、輔導室、圖書館、會計室及人事室等單位。

內部分層業務如下：

(一) 教務處：秉承校長之命，辦理全校教務事項。

1. 教學組：掌理課程編排、課業考查、教學研究及教學指導等事項。
2. 註冊組：掌理註冊、編班、轉學、休學及成績考查等有關學籍事項。
3. 設備組：掌理教學設備計畫之擬定、用具之管理、保管等事項。
4. 特殊教育組：掌理特教學生特殊需求之安排，包括資源班之入班教學輔導等個別化教育計畫或個別輔導計畫等事項。
5. 實驗研究組：辦理教師專業發展評鑑、教學輔導制度、教師研習、創新實驗計畫等事項。
6. 試務組：掌理各項學生試務、卷務管理，定期考試補考、重補修之排定與通知，辦理校內外學藝競賽及國中教育會考等事項。

(二) 學生事務處：秉承校長之命，辦理全校學生事務事項。

1. 訓育組：掌理訓育計畫之擬定，指導班聯會、代聯會等學生自治團體之健全發展及學生服務學習，並透過各項活動，實施性別教育、人權教育與群己關係之教育。
2. 社團活動組：掌理學生社團活動，校外競賽、國際教育旅行等，指導社聯會學生自治團體，引導學生多元發展。
3. 生活輔導組：掌理學生校內外生活輔導及安全維護，加強道德教育與法律常識教育以落實全方位人格教育為目標。

臺北市地方教育發展基金－臺北市立第一女子高級中學

業務計畫及預算概要

中華民國 114 年度

4.體育組：掌理學生體育活動、體能訓練，重視團隊合作精神與良好運動風度之養成。

5.衛生組：重視校園環境衛生，辦理學生健康檢查，配合宣導實施環保教育與人口教育。

(三) 總務處：秉承校長之命，辦理全校總務事項。

1. 事務組：辦理校舍場地佈置及環境美化，監督校舍建築及整修，財物購買保管及分配等事項。

2. 出納組：辦理現金、票據、契約之保管等收支移轉等事項。

3. 文書組：辦理公文收發登記與典守學校印信，撰擬繕校及檔案保管等事項。

(四) 輔導室：秉承校長指示推動輔導計畫，增進學生心理健康、實施生涯適性輔導並視個別需要提供諮商與轉介，結合校內外資源掌理發展性、介入性、處遇性之三級預防輔導網絡之建置與推展等事宜。

(五) 圖書館：秉承校長之命，辦理圖書分類編目、自動化作業系統維護，參考諮詢服務，推動圖書館利用教育及資訊融入教學、校園網路管理等事項。

1. 服務推廣組：掌理圖書館利用教育、參考諮詢、教學資源、館際合作等服務之推廣應用。

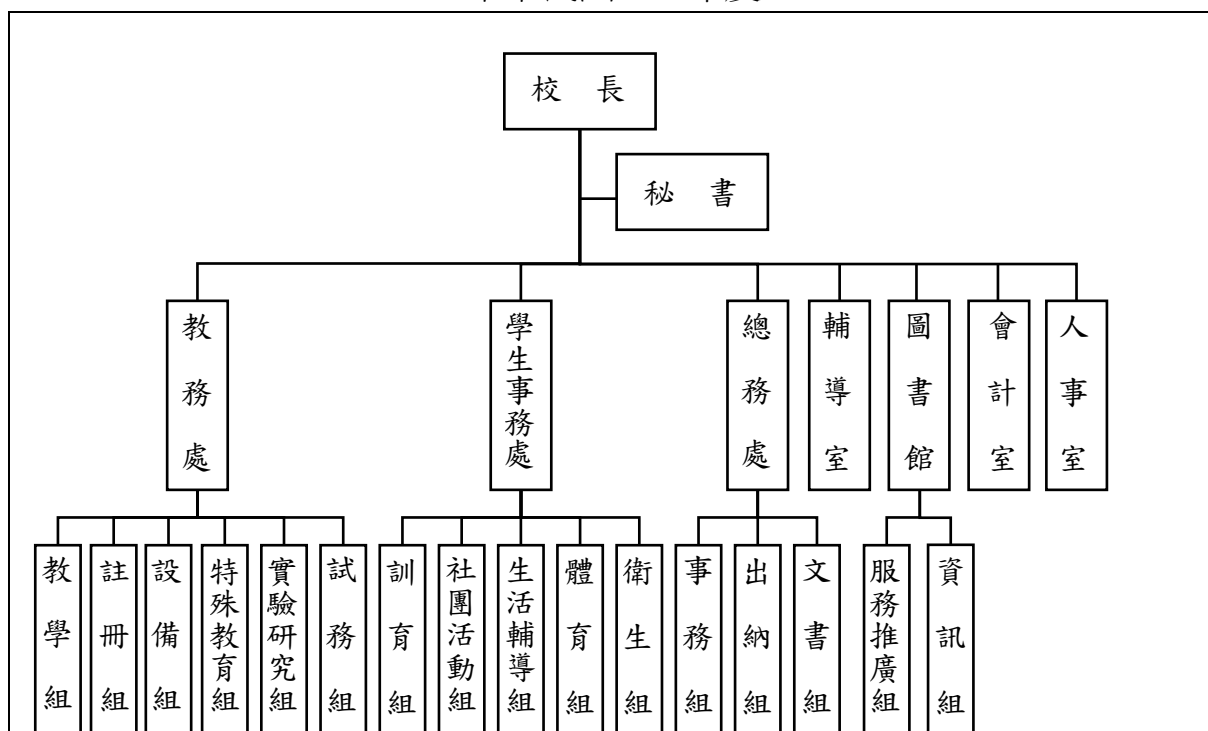
2. 資訊組：掌理學校行政與教學電腦系統之規劃、校園網路資源充實與教師資訊知能進修等事項。

(六) 會計室：秉承上級主計機關之監督與指導，並受校長之指揮，依法辦理歲計、會計、統計等事項。

(七) 人事室：秉承上級人事機關之監督與指導，並受校長之指揮，依法辦理人事管理查核等事項。

臺北市地方教育發展基金－臺北市立第一女子高級中學 業務計畫及預算概要

中華民國 114 年度



四、基金歸類及屬性：

本校地方教育發展基金依據教育經費編列與管理法第 13 條規定設置，本基金為預算法第 4 條第 1 項第 2 款第 5 目所定之特別收入基金，以本府教育局為管理機關。

貳、業務計畫

一、基金來源：

單位：新臺幣千元

業務計畫	本年度預算數	實施內容
勞務收入	1,154	本年度預計辦理 2 學期教科書採購收取之作業管理費、收取資優班、科學班及體優生甄選報名費、教師甄選報名費及常年泳訓費等收入。
財產收入	171	本年度預計辦理合作社、自動提款機房租及土地租金、自動販賣機場地使用費、財產報廢變賣之殘值收入。
政府撥入收入	482,773	本年度預計由公庫撥入數。

臺北市地方教育發展基金－臺北市立第一女子高級中學

業務計畫及預算概要

中華民國 114 年度

規費收入	207	本年度預計收取校園場地開放收入及停車場收入等。
教學收入	42,095	本年度預計收取學生之學費、雜費、課業輔導等收入。
其他收入	12,849	本年度預計收取各界捐款收入、數位學生證補卡及其他雜項收入等收入。

二、基金用途：

單位：新臺幣千元

業務計畫名稱	預算數	預 期 績 效
高中及高職教育計畫	503,034	本年度預計辦理教學事項為： 1.各項教學、學生事務、圖書及輔導等業務。 2.新購工藝、自然、社會、圖書等各科教學用品，充實各科教材及用具。 3.革新教學方法，提高教學效能。 4.辦理暑期泳訓班、教師甄選、指定活動等項目。
一般行政管理計畫	5,078	本年度預計辦理事項為： 1.綜理學校總務、人事、會計等業務。 2.配合校務推動行政處室支援工作，進而增進校務運作。
建築及設備計畫	23,881	本年度預計辦理事項為： 1.購置各學科教學課程所需教學設備、圖書館典藏之圖書。 2.辦理跑道與中央綜合球場及戶外籃球場整修工程。 3.辦理至善樓生物實驗室整修工程。

參、預算概要

一、基金來源及用途之預計：

(一) 本年度基金來源：

服務收入 115 萬 4 千元、財產處分收入 7 萬元、租金收入 10 萬 1 千元、公庫撥款收入 4 億 8,277 萬 3 千元、使用規費收入 20 萬 7 千元、學雜費收入 4,209 萬 5 千元、受贈收入 1,250 萬元、雜項收入 34 萬 9 千元，本年度基金來源 5 億 3,924 萬 9 千元，較上年度預算數 4 億 8,835

臺北市地方教育發展基金－臺北市立第一女子高級中學

業務計畫及預算概要

中華民國 114 年度

萬 8 千元，增加 5,089 萬 1 千元，約 10.42%，主要係公庫撥款收入增編所致。

(二) 本年度基金用途：

高中及高職教育計畫 5 億 303 萬 4 千元、一般行政管理計畫 507 萬 8 千元、建築及設備計畫 2,388 萬 1 千元，本年度基金用途 5 億 3,199 萬 3 千元，較上年度預算數 4 億 9,604 萬 3 千元，增加 3,595 萬元，約 7.25%，主要係人事費及修建工程增編所致。

二、基金餘絀之預計：

本年度基金來源及用途相抵後，賸餘 725 萬 6 千元，較上年度預算數差短 768 萬 5 千元，增加 1,494 萬 1 千元，備供以後年度財源。

三、現金流量之預計：

本年度業務活動淨現金流入 725 萬 6 千元。

四、補辦預算事項：詳補辦預算明細表

(一) 固定資產之建設改良擴充 8,032 萬 7 千元

1.112 年度教育部補助高中優質化輔助方案計畫 10 萬元，學校自籌款由高中及高職教育計畫項下移列固定資產 2 萬 5 千元，共計 12 萬 5 千元。

2.112 年度文化部補助市定古蹟第一高女(光復樓)修復及再利用工程經費 3,050 萬 3 千元。

3.112 年度教育局學校設施改善準備，補助光復樓古蹟修復及再利用工程計畫，內屬設備部分移列固定資產 2,244 萬 2 千元。

4.112 年度光復樓古蹟修復及再利用工程因預算不足辦理契約變更，且具急迫及必要性，由其他準備金項下支應 1,490 萬 7 千元。

5.112 年度光復樓古蹟修復及再利用工程因教室及辦公室竣工啟用、展示空間整體規劃設計等所需，且具急迫及必要性，由其他準備金項下支應 790 萬元。

6.112 年度為提升教學品質改善教學環境確實需要，且具急迫及必要性，由其他準備金項下支應 116 萬 2 千元。

7.113 年度教育部補助高中優質化輔助方案計畫 19 萬 2 千元，學校自籌款由高中及高職教育計畫項下移列固定資產 4 萬 8 千元，共

臺北市地方教育發展基金－臺北市立第一女子高級中學

業務計畫及預算概要

中華民國 114 年度

計 24 萬元。

8.113 年度教育部補助科學班實驗計畫 22 萬 6 千元。

9.113 年度教育部補助新興科技教育遠距示範服務計畫之 Fab Lab 促進學校 3 萬 7 千元。

10.113 年度為多元選修及校訂必修課程需要，且具急迫及必要性，由高中及高職教育計畫項下移列固定資產 3 萬 9 千元。

11.113 年度光復樓古蹟修復及再利用工程辦公室竣工啟用所需，且具急迫及必要性，由其他準備金項下支應 262 萬 8 千元。

12.113 年度為提升教學品質改善教學環境確實需要，且具急迫及必要性，由其他準備金項下支應 11 萬 8 千元。

肆、以前年度計畫實施成果概述：

一、前（112）年度計畫實施成果概述：

業務計畫	實施概況	實 施 成 果
徵收及依法分配入	本年度預計收取廠商履約逾期罰款收入。	本年度已接受廠商履約逾期罰款收入 8 萬元。
勞務收入	本年度預計辦理 2 學期教科書採購收取之作業管理費、收取資優班、科學班及體優生甄選報名費、教師甄選報名費及常年泳訓費等收入。	本年度已收取 2 學期教科書作業管理費計 68 萬元、收取資優班、科學班及體優生甄選報名費 27 萬 1 千元、教師甄選報名費 6 萬 6 千元及常年泳訓費 3 萬 7 千元。
財產收入	本年度預計辦理合作社、自動提款機房租及土地租金、自動販賣機場地使用費、財產報廢變賣之殘值收入。	本年度已收取合作社房地使用費 8 萬 5 千元、自動販賣機場地使用費 1 萬元、財產報廢變賣殘值收入 2 萬 3 千元。
政府撥入收入	本年度預計由公庫撥入數。	本年度已收取公庫撥入數 4 億 9,693 萬 7 千元及教育部之補助計畫 3,614 萬 6 千元。
規費收入	本年度預計收取校園場地開放收入及停車場收入。	本年度已收取校園場地開放收入 4 千元及停車場收

臺北市地方教育發展基金－臺北市立第一女子高級中學

業務計畫及預算概要

中華民國 114 年度

		入 18 萬 8 千元。
教學收入	本年度預計收取學生之學費、雜費、課業輔導等收入。	本年度已收取學生之學費、雜費、課業輔導等收入 4,274 萬 1 千元。
其他收入	本年度預計收取各界捐款收入、數位學生證補卡及其他雜項收入等收入。	本年度已接受各界捐款收入 980 萬 6 千元、數位學生證補卡及其他雜項收入等收入 7 萬 8 千元。
高中及高職教育計畫	本年度預計辦理教學事項為： <ol style="list-style-type: none"> 1.各項教學、學生事務、圖書及輔導等業務。 2.新購工藝、自然、社會、圖書等各科教學用品，充實各科教材及用具。 3.辦理暑期泳訓班、教師甄選、指定活動等項目。 	本年度已辦理各項教學、學生事務、圖書及輔導等業務、購置各科教學用品，充實各科教材及用具、辦理教師甄選、資優班、科學班及體優生各項學生甄選及指定活動，藉由辦理各項活動可鍛鍊學生強健身體，增進學生各項生活智能。
一般行政管理計畫	本年度預計辦理事項為： <ol style="list-style-type: none"> 1.綜理學校總務、人事、會計等業務。 2.配合校務推動行政處室支援工作，進而增進校務運作。 	綜理學校總務、人事、會計等業務，並配合校務推動行政處室支援工作，進而增進校務運作，達成預期目標。
建築及設備計畫	本年度預計辦理事項為： <ol style="list-style-type: none"> 1.購置各學科教學課程所需教學設備。 2.辦理中正樓無障礙電梯更新工程。 3.辦理光復樓-屋頂防漏及雜項改善工程 4.光復樓古蹟修復及再利用工程(總委託技術服務費)。 5.光復樓古蹟修復及再利用工程(工程費)。 	<ol style="list-style-type: none"> 1. 購置各學科教學課程所需教學設備。 2. 辦理中正樓無障礙電梯更新工程。 3. 辦理光復樓-屋頂防漏及雜項改善工程 4. 光復樓古蹟修復及再利用工程(總委託技術服務費)，至 112 年底，完成第 11 期工程估驗計價及第 3 次工程契約變更作業。 5. 光復樓古蹟修復及再利用工程(工程費)，於 112 年 11 月 27 日竣工，最終核定工期 876 日曆

臺北市地方教育發展基金－臺北市立第一女子高級中學

業務計畫及預算概要

中華民國 114 年度

		天，並於 12 月 7 日及 25 日辦理初驗。
二、上年度已過期間（113 年 1 月 1 日至 6 月 30 日止）計畫實施成果概述：		
業務計畫	實施概況	實 施 成 果
勞務收入	本年度截至 6 月 30 日止預計辦理 1 學期教科書採購收取之作業管理費、收取科學班及體優生甄選報名費、教師甄選報名費及常年泳訓費等收入。	本年度截至 6 月 30 日止已收取 1 學期教科書作業管理費計 17 萬 8 千元、收取科學班及體優生甄選報名費 19 萬 4 千元、教師甄選報名費 14 萬 2 千元及常年泳訓費 1 萬 4 千元等。
財產收入	本年度截至 6 月 30 日止預計辦理收取合作社、自動提款機房租及土地租金、自動販賣機場地使用費、財產報廢變賣之殘值收入。	本年度截至 6 月 30 日止已收取合作社及自動提款機房地使用費 4 萬 8 千元、自動販賣機場地使用費 8 千元、財產報廢變賣殘值收入 2 萬 2 千元。
政府撥入收入	本年度截至 6 月 30 日止預計公庫撥入數。	本年度截至 6 月 30 日止已收取公庫撥入數 2 億 3,744 萬元及教育部之補助計畫 1,294 萬 3 千元。
規費收入	本年度截至 6 月 30 日止預計校園場地開放收入及停車場收入。	本年度截至 6 月 30 日止已收取校園場地開放收入 4 千元及停車場收入 20 萬 3 千元等。
教學收入	本年度截至 6 月 30 日止預計預計收取學生之 1 學期學費、雜費、課業輔導等收入。	本年度截至 6 月 30 日止已收取學生 1 學期學費、雜費、課業輔導等收入 1,082 萬 8 千元。
其他收入	本年度截至 6 月 30 日止預計收取各界捐款收入、數位學生證補卡及其他雜項收入等收入。	本年度截至 6 月 30 日止已接受各界捐款收入 652 萬 3 千元、數位學生證補卡及其他雜項收入等收入 46 萬 3 千元。
高中及高職教育計畫	本年度截至 6 月 30 日止預計辦理教學事項為： 1. 各項教學、學生事務、	持續辦理學校各項教學、學生事務、圖書及輔導等業

臺北市地方教育發展基金－臺北市立第一女子高級中學

業務計畫及預算概要

中華民國 114 年度

		<p>圖書及輔導等業務。</p> <p>2. 新購工藝、自然、社會、圖書等各科教學用品，充實各科教材及用具。</p> <p>3. 辦理教師甄選、指定活動等項目。</p>	<p>務、購置各科教學用品，充實各科教材及用具、辦理教師甄選、資優班、科學班及體優生各項學生甄選及指定活動，藉由辦理各項活動可鍛鍊學生強健身體，增進學生各項生活智能。</p>
一般行政管理計畫	本年度截至 6 月 30 日止預計辦理事項為：	<p>1. 綜理學校總務、人事、會計等業務。</p> <p>2. 配合校務推動行政處室支援工作，進而增進校務運作。</p>	<p>持續辦理學校總務、人事、會計等業務，並配合校務推動行政處室支援工作，進而增進校務運作，以達成預期目標。</p>
建築及設備計畫	本年度截至 6 月 30 日止預計辦理事項為：	<p>1. 購置各學科教學課程所需教學設備、圖書館典藏之圖書招標作業。</p> <p>2. 辦理活動中心屋頂防漏整修工程之建築師及工程招標作業。</p> <p>3. 辦理傳達室整修工程之建築師及工程招標作業。</p>	<p>1. 購置各學科教學課程所需教學設備、圖書館典藏之圖書招標作業。</p> <p>2. 辦理活動中心屋頂防漏整修工程之建築師及工程招標作業。</p> <p>3. 辦理傳達室整修工程之建築師及工程招標作業。</p>

臺北市地方教育發展基金－臺北市立第一女子高級中學

補辦預算明細表

中華民國114年度

單位：新臺幣元

項 目	金額	辦理 年度	說 明
合計	80,327,000		
固定資產之建設改良擴充	80,327,000		
擴充改良房屋建築及設備	67,852,000	112	
光復樓古蹟修復及再利用工程(總委託技術服務費)	1,969,000		文化部補助市定古蹟第一高女(光復樓)修復及再利用工程經費。
光復樓古蹟修復及再利用工程(總委託技術服務費)	782,000		為因應原工程辦理契約變更，致廠商配合本校增加委託技術服務，確實需要辦理增加委託技術服務費，且具急迫及必要性，所需經費擬由本校其他準備金支應。
光復樓古蹟修復及再利用工程(總委託技術服務費)	985,000		教育局學校設施改善準備，補助光復樓古蹟修復及再利用工程計畫，內屬設備部分移列固定資產。
光復樓古蹟修復及再利用工程(工程費)	21,457,000		教育局學校設施改善準備，補助光復樓古蹟修復及再利用工程計畫，內屬設備部分移列固定資產。
光復樓古蹟修復及再利用工程(工程費)	14,125,000		為因應原工程預算經費不足、古蹟修復過程中隱蔽處新發現及相關機電調整，確實需要辦理增加施工費13,775,000元、公共藝術費350,000元，共計14,125,000元，且具急迫及必要性，所需經費擬由本校其他準備金支應。
光復樓古蹟修復及再利用工程(工程費)	28,534,000		文化部補助市定古蹟第一高女(光復樓)修復及再利用工程經費。
購置機械及設備	6,029,000	112	
分光光度計	70,000		教育部補助112學年度高中優質化輔助方案經費45,000元，學校自籌25,000元，所需經費擬控留本校高中及高職教育計畫-其他用品消耗支應。
鎢絲燈電流電壓關係測量組	15,000		教育部補助112學年度高中優質化輔助方案經費。
直立式多媒體電子顯示器	40,000		教育部補助112學年度高中優質化輔助方案經費。
牆面投影機	3,087,000		為配合光復樓展示空間整體規劃設計，確實需要辦理新購，且具急迫及必要性，所需經費擬由本校其他準備金支應。
地面投影機	724,000		為配合光復樓展示空間整體規劃設計，確實需要辦理新購，且具急迫及必要性，所需經費擬由本校其他準備金支應。
多通道拼接融合伺服器主機(六通道)	302,000		為配合光復樓展示空間整體規劃設計，確實需要辦理新購，且具急迫及必要性，所需經費擬由本校其他準備金支應。
多通道拼接融合伺服器主機(四通道)	172,000		為配合光復樓展示空間整體規劃設計，確實需要辦理新購，且具急迫及必要性，所需經費擬由本校其他準備金支應。
播放伺服器主機	82,000		為配合光復樓展示空間整體規劃設計，確實需要辦理新購，且具急迫及必要性，所需經費擬由本校其他準備金支應。
65吋互動紅外線式觸碰螢幕	111,000		為配合光復樓展示空間整體規劃設計，確實需要辦理新購，且具急迫及必要性，所需經費擬由本校其他準備金支應。
高階運算主機設備	187,000		為配合光復樓展示空間整體規劃設計，確實需要辦理新購，且具急迫及必要性，所需經費擬由本校其他準備金支應。
筆記型電腦(含硬碟防護系統及保固升級)	308,000		為配合光復樓古蹟修復及再利用工程(第二期)完工後，教師教學及學生學習用，確實需要辦理新購，且具急迫及必要性，所需經費擬由本校其他準備金支

臺北市地方教育發展基金－臺北市立第一女子高級中學

補辦預算明細表

中華民國114年度

單位：新臺幣元

項 目	金額	辦理 年度	說 明
桌上型電腦(含顯示器及雲端還原管理平台)	28,000	112	應。 為配合光復樓古蹟修復及再利用工程完工後，會議室開會及演講用，確實需要辦理新購，且具急迫及必要性，所需經費擬由本校其他準備金支應。
無線網路分享器	340,000		為配合光復樓古蹟修復及再利用工程第二期完工後，教室及行政辦公室網路連線用，確實需要辦理新購，且具急迫及必要性，所需經費擬由本校其他準備金支應。
48埠網路交換器	290,000		為配合光復樓古蹟修復及再利用工程第二期完工後，教室及行政辦公室網路連線用，確實需要辦理新購，且具急迫及必要性，所需經費擬由本校其他準備金支應。
電梯車廂	273,000		為因應原預算經費不足，確實需要汰舊換新，且具急迫及必要性，所需經費擬由本校其他準備金支應。
購置交通及運輸設備	167,000		
專業音響系統	97,000		為配合光復樓展示空間整體規劃設計，確實需要辦理新購，且具急迫及必要性，所需經費擬由本校其他準備金支應。
類比混音機	22,000		為配合本校學珠樓各項大型活動場地使用，確實需要辦理新購，且具急迫及必要性，所需經費擬由本校其他準備金支應。
擴大機	25,000		為配合本校學珠樓各項大型活動場地使用，確實需要辦理新購，且具急迫及必要性，所需經費擬由本校其他準備金支應。
1U四頻道接收機(含麥克風)	23,000		為配合本校學珠樓各項大型活動場地使用，確實需要辦理新購，且具急迫及必要性，所需經費擬由本校其他準備金支應。
購置雜項設備	2,991,000		
屏風工作站(含訂製安裝)	52,000	112	為配合光復樓古蹟修復及再利用工程第一期辦公室竣工啟用，確實需要辦理新購，且具急迫及必要性，所需經費擬由本校其他準備金支應。
主管屏風工作站(含訂製安裝)	50,000		為配合光復樓古蹟修復及再利用工程第一期辦公室竣工啟用，確實需要辦理新購，且具急迫及必要性，所需經費擬由本校其他準備金支應。
會議桌(含可掀線槽及訂製安裝)	14,000		為配合光復樓古蹟修復及再利用工程第一期辦公室竣工啟用，確實需要辦理新購，且具急迫及必要性，所需經費擬由本校其他準備金支應。
會議桌(含訂製安裝)	12,000		為配合光復樓古蹟修復及再利用工程第一期辦公室竣工啟用，確實需要辦理新購，且具急迫及必要性，所需經費擬由本校其他準備金支應。
系統茶水櫃(含訂製安裝)	141,000		為配合光復樓古蹟修復及再利用工程第一期辦公室竣工啟用，確實需要辦理新購，且具急迫及必要性，所需經費擬由本校其他準備金支應。
系統吊櫃(含訂製安裝)	14,000		為配合光復樓古蹟修復及再利用工程第一期辦公室竣工啟用，確實需要辦理新購，且具急迫及必要性，所需經費擬由本校其他準備金支應。
系統吊櫃(含訂製安裝)	42,000		為配合光復樓古蹟修復及再利用工程第一期辦公室竣工啟用，確實需要辦理新購，且具急迫及必要性，所需經費擬由本校其他準備金支應。
系統高櫃(含訂製安裝)	14,000		為配合光復樓古蹟修復及再利用工程第一期辦公室竣工啟用，確實需要辦理新購，且具急迫及必要性，所需經費擬由本校其他準備金支應。

臺北市地方教育發展基金－臺北市立第一女子高級中學

補辦預算明細表

中華民國114年度

單位：新臺幣元

項 目	金額	辦理 年度	說 明
活動矮櫃(含訂製安裝)	17,000		為配合光復樓古蹟修復及再利用工程第一期辦公室竣工啟用，確實需要辦理新購，且具急迫及必要性，所需經費擬由本校其他準備金支應。
茶水矮櫃(W240*D40*H58含訂製安裝)	24,000		為配合光復樓古蹟修復及再利用工程第一期辦公室竣工啟用，確實需要辦理新購，且具急迫及必要性，所需經費擬由本校其他準備金支應。
茶水矮櫃(W225*D40*H58含訂製安裝)	17,000		為配合光復樓古蹟修復及再利用工程第一期辦公室竣工啟用，確實需要辦理新購，且具急迫及必要性，所需經費擬由本校其他準備金支應。
活動矮櫃(含訂製安裝)	19,000		為配合光復樓古蹟修復及再利用工程第一期辦公室竣工啟用，確實需要辦理新購，且具急迫及必要性，所需經費擬由本校其他準備金支應。
屏風工作站(含1組主機架及訂製安裝)	21,000		為配合光復樓古蹟修復及再利用工程第一期辦公室竣工啟用，確實需要辦理新購，且具急迫及必要性，所需經費擬由本校其他準備金支應。
屏風工作站(含2組主機架及訂製安裝)	22,000		為配合光復樓古蹟修復及再利用工程第一期辦公室竣工啟用，確實需要辦理新購，且具急迫及必要性，所需經費擬由本校其他準備金支應。
事務區系統矮櫃(含訂製安裝)	14,000		為配合光復樓古蹟修復及再利用工程第一期辦公室竣工啟用，確實需要辦理新購，且具急迫及必要性，所需經費擬由本校其他準備金支應。
事務區系統矮櫃(含訂製安裝)	17,000		為配合光復樓古蹟修復及再利用工程第一期辦公室竣工啟用，確實需要辦理新購，且具急迫及必要性，所需經費擬由本校其他準備金支應。
大型中控系統	229,000		為配合光復樓展示空間整體規劃設計，確實需要辦理新購，且具急迫及必要性，所需經費擬由本校其他準備金支應。
會議桌(含訂製安裝)	680,000		為配合光復樓展示空間統包工程所需，以利會議室各項活動使用，確實需要辦理新購，且具急迫及必要性，所需經費擬由本校其他準備金支應。
活動講桌(含訂製安裝)	50,000		為配合光復樓展示空間統包工程所需，以利會議室各項活動使用，確實需要辦理新購，且具急迫及必要性，所需經費擬由本校其他準備金支應。
活動矮櫃(含訂製安裝)	30,000		為配合光復樓展示空間統包工程所需，以利會議室各項活動使用，確實需要辦理新購，且具急迫及必要性，所需經費擬由本校其他準備金支應。
教室講桌(可收納資訊設備含訂製安裝)	473,000		為配合光復樓古蹟修復及再利用工程第二期完工後，教師教學及學生學習用，確實需要辦理新購，且具急迫及必要性，所需經費擬由本校其他準備金支應。
磁吸式不反光白板(含安裝固定)	220,000		為配合光復樓古蹟修復及再利用工程第二期完工後，教師教學及學生學習用，確實需要辦理新購，且具急迫及必要性，所需經費擬由本校其他準備金支應。
系統機櫃	25,000		為配合本校學珠樓各項大型活動場地使用，確實需要辦理新購，且具急迫及必要性，所需經費擬由本校其他準備金支應。
多音鼓(含背架)	79,000		為本校樂隊樂器過於老舊影響練習及表演，確實需要汰舊換新，且具急迫及必要性，所需經費擬由本校其他準備金支應。
會議室蛇型簾(含軌道安裝)	288,000		為本校會議室環境改善施工，確實需要汰舊換新，且具急迫及必要性，所需經費擬由本校其他準備金支應。
校長室蛇行簾(含軌道安裝)	232,000		為本校行政辦公室更新，確實需要汰舊換新，且具急迫及必要性，所需經費擬由本校其他準備金支應。

臺北市地方教育發展基金－臺北市立第一女子高級中學

補辦預算明細表

中華民國114年度

單位：新臺幣元

項 目	金額	辦理 年度	說 明
貴賓接待室木百葉窗簾(含安裝)	13,000		為本校貴賓接待室環境改善施工，確實需要辦理新購，且具急迫及必要性，所需經費擬由本校其他準備金支應。
樂譜(FANTASIES IN CHOCOLATE)	11,000		為本校樂隊參加112學年度全國學生音樂比賽行進管樂自選曲，確實需要辦理新購，且具急迫及必要性，所需經費擬由本校其他準備金支應。
演講廳燈光分配器	21,000		為配合本校各項大型活動及學生競賽場地使用，確實需要汰舊換新，且具急迫及必要性，所需經費擬由本校其他準備金支應。
展示板	150,000		為美術科教學成果展示使用，確實需要辦理新購，且具急迫及必要性，所需經費擬由本校其他準備金支應。
購置機械及設備	392,000	113	
筆記型電腦(15吋)	30,000		教育部補助112學年度科學班實驗計畫經費。
電子天平	54,000		教育部補助112學年度科學班實驗計畫經費。
無線光譜儀含專用光纖	43,000		教育部補助112學年度科學班實驗計畫經費。
手持式UV燈	27,000		教育部補助112學年度科學班實驗計畫經費。
LED投影式水波槽	43,000		教育部補助112學年度科學班實驗計畫經費。
手持式紅外線熱像儀	29,000		教育部補助112學年度科學班實驗計畫經費。
無線網路基地臺(Forti AP 231F)	60,000		教育部補助112學年度高中優質化補助方案經費12,000元，學校自籌48,000元，所需經費擬控留本校高中及高職教育計畫-其他用品消耗支應。
無線網路基地臺(Forti AP 431F)	30,000		教育部補助112學年度高中優質化補助方案經費。
筆記型電腦(含記憶體擴充及獨立顯卡)	37,000		教育部補助113年度新興科技教育遠距示範服務計畫之Fab Lab促進學校經費。
55吋畫架式非觸控雲端版廣告機電子看板	39,000		因本校多元選修及校訂必修課程學生成果發表所用，確實需要辦理新購，且具急迫及必要性，所需經費擬控留本校高中及高職教育計畫-其他用品消耗支應。
購置交通及運輸設備	150,000	113	
遠距教學用追焦攝錄影組	150,000		教育部補助112學年度高中優質化補助方案經費。
購置雜項設備	2,746,000	113	
高鐵櫃(含底座、訂製安裝)	44,000		為配合光復樓古蹟修復及再利用工程第二期辦公室竣工啟用，確實需要辦理新購，且具急迫及必要性，所需經費擬由本校其他準備金支應。
鐵櫃(含檯板、訂製安裝)	14,000		為配合光復樓古蹟修復及再利用工程第二期辦公室竣工啟用，確實需要辦理新購，且具急迫及必要性，所需經費擬由本校其他準備金支應。
活動抽屜櫃(含訂製安裝)	120,000		為配合光復樓古蹟修復及再利用工程第二期辦公室竣工啟用，確實需要辦理新購，且具急迫及必要性，所需經費擬由本校其他準備金支應。
屏風工作站(含鐵櫃、訂製安裝)	1,221,000		為配合光復樓古蹟修復及再利用工程第二期辦公室竣工啟用，確實需要辦理新購，且具急迫及必要性，所需經費擬由本校其他準備金支應。
屏風工作站(含訂製安裝)	200,000		為配合光復樓古蹟修復及再利用工程第二期辦公室竣工啟用，確實需要辦理新購，且具急迫及必要性，所需經費擬由本校其他準備金支應。
辦公室會議桌(含訂製安裝)	80,000		為配合光復樓古蹟修復及再利用工程第二期辦公室竣工啟用，確實需要辦理新購，且具急迫及必要性，所需經費擬由本校其他準備金支應。

臺北市地方教育發展基金－臺北市立第一女子高級中學

補辦預算明細表

中華民國114年度

單位：新臺幣元

項 目	金額	辦理 年度	說 明
系統茶水櫃(含水槽、美耐板、水龍頭、訂製安裝)	300,000		工啟用，確實需要辦理新購，且具急迫及必要性，所需經費擬由本校其他準備金支應。
設備桌(含訂製安裝)	18,000		為配合光復樓古蹟修復及再利用工程第二期辦公室竣工啟用，確實需要辦理新購，且具急迫及必要性，所需經費擬由本校其他準備金支應。
系統置物櫃(含門片、訂製安裝)	399,000		為配合光復樓古蹟修復及再利用工程第二期辦公室竣工啟用，確實需要辦理新購，且具急迫及必要性，所需經費擬由本校其他準備金支應。
系統高矮櫃(含門片、訂製安裝)	60,000		為配合光復樓古蹟修復及再利用工程第二期辦公室竣工啟用，確實需要辦理新購，且具急迫及必要性，所需經費擬由本校其他準備金支應。
系統衣櫃(含門片、訂製安裝)	30,000		為配合光復樓古蹟修復及再利用工程第二期辦公室竣工啟用，確實需要辦理新購，且具急迫及必要性，所需經費擬由本校其他準備金支應。
開放櫃(含訂製安裝)	42,000		為配合光復樓古蹟修復及再利用工程第二期辦公室竣工啟用，確實需要辦理新購，且具急迫及必要性，所需經費擬由本校其他準備金支應。
收納櫃(含開放櫃、門片置物櫃、訂製安裝)	44,000		為配合光復樓古蹟修復及再利用工程第二期辦公室竣工啟用，確實需要辦理新購，且具急迫及必要性，所需經費擬由本校其他準備金支應。
收納櫃(含開放櫃、門片鑰匙櫃、訂製安裝)	44,000		為配合光復樓古蹟修復及再利用工程第二期辦公室竣工啟用，確實需要辦理新購，且具急迫及必要性，所需經費擬由本校其他準備金支應。
辦公室工作桌(含訂製安裝)	12,000		為配合光復樓古蹟修復及再利用工程第二期辦公室竣工啟用，確實需要辦理新購，且具急迫及必要性，所需經費擬由本校其他準備金支應。
多音鼓(含背架)	79,000		為本校樂隊樂器過於老舊影響練習及表演，確實需要汰舊換新，且具急迫及必要性，所需經費擬由本校其他準備金支應。
班級分隔櫃訂作	39,000		為利本校各班級學生課務與重要訊息之傳遞，確實需要辦理新購，且具急迫及必要性，所需經費擬由本校其他準備金支應。

備註：各基金依預算法第88條規定補辦預算，應確係不及編入年度預算，且因經營環境發生重大變遷或正常業務(含執行中央補助款項目)之確實需要，並經主管機關核轉本府核准先行辦理者；不具急迫性之事項，仍應儘可能納入預算辦理。

本 頁 空 白

預算主要表

臺北市地方教育發展基金－臺北市立第一女子高級中學

基金來源、用途及餘絀預計表

中華民國114年度

單位：新臺幣千元

前年度決算數	項 目	本年度預算數	上年度預算數	比較增減（－）
587,153	基金來源	539,249	488,358	50,891
80	徵收及依法分配收入			
80	徵收收入			
80	違規罰款收入			
1,054	勞務收入	1,154	1,214	-60
1,054	服務收入	1,154	1,214	-60
118	財產收入	171	181	-10
24	財產處分收入	70	80	-10
10	租金收入	101	12	89
85	其他財產收入		89	-89
533,083	政府撥入收入	482,773	427,341	55,432
496,937	公庫撥款收入	482,773	427,341	55,432
36,146	政府其他撥入收入			
192	規費收入	207	197	10
192	使用規費收入	207	197	10
42,741	教學收入	42,095	43,986	-1,891
42,741	學雜費收入	42,095	43,986	-1,891
9,884	其他收入	12,849	15,439	-2,590
9,806	受贈收入	12,500	15,000	-2,500
78	雜項收入	349	439	-90
619,324	基金用途	531,993	496,043	35,950
487,733	高中及高職教育計畫	503,034	484,529	18,505
3,382	一般行政管理計畫	5,078	3,478	1,600
128,209	建築及設備計畫	23,881	8,036	15,845
-32,171	本期賸餘(短絀)	7,256	-7,685	14,941
158,706	期初基金餘額	118,850	147,635	-28,785
126,535	期末基金餘額	126,106	139,950	-13,844

註：前年度決算數細數之和與總數或略有出入，係四捨五入關係，以下各表同。

臺北市地方教育發展基金－臺北市立第一女子高級中學

現金流量預計表

中華民國114年度

單位：新臺幣千元

項	目	本 預	年 算	度 數	說	明
業務活動之現金流量						
	本期賸餘(短絀)			7,256		
	業務活動之淨現金流入(流出)			7,256		
其他活動之現金流量						
	其他活動之淨現金流入(流出)					
現金及約當現金之淨增(淨減)				7,256		
期初現金及約當現金				22,920		
期末現金及約當現金				30,176		

註：本表係採現金及約當現金基礎，包括現金及自投資日起3個月內到期或清償之債權證券。

預算明細表

臺北市地方教育發展基金－臺北市立第一女子高級中學

基金來源－服務收入明細表

中華民國114年度

單位：新臺幣元

科 目	單位	本 年 度 預 算 數			說 明
		數量 業務量	利(費)率	金 額	
合計				1,154,000	
服務收入				1,154,000	較上年度預算數1,214,000元，減少60,000元。
	年	1	612,000	612,000	教科書作業管理費(收支對列)。
	人	270	500	135,000	科學班甄選報名費收入(收支對列)。
	人	60	800	48,000	科學班第二階段甄選報名費收入(收支對列)。
	人	180	500	90,000	資優班甄選報名費(收支對列)。
	人	35	700	24,500	體優生甄選報名費(收支對列)。
	人	40	800	32,000	暑期游泳訓練班學生票收入(收支對列)。
	人	80	900	72,000	暑期游泳訓練班普通票收入(收支對列)。
	年	1	50,000	50,000	常年泳訓費(收支對列)。
	年	1	500	500	配合預算編列至千元，增列進位數500元。
	人、次	150x2	300	90,000	教師公開甄選報名費。

臺北市地方教育發展基金－臺北市立第一女子高級中學

基金來源－財產處分收入明細表

中華民國114年度

單位：新臺幣元

科 目	單位	本 年 度 預 算 數			說 明
		數量 業務量	利(費)率	金 額	
合計				70,000	
財產處分收入	年	1	70,000	70,000	較上年度預算數80,000元，減少10,000元。 財產報廢收入。
				70,000	

臺北市地方教育發展基金－臺北市立第一女子高級中學

基金來源－租金收入明細表

中華民國114年度

單位：新臺幣元

科 目	單位	本 年 度 預 算 數			說 明
		數量 業務量	利(費)率	金 額	
合計				101,000	
租金收入				101,000	較上年度預算數12,000元，增加89,000元。
	年	1	84,000	84,000	收取員工消費合作社房租及土地租金。房屋租金：24,000元*1年=24,000元。土地租金：60,000元*1年=60,000元。
	年	1	5,000	5,000	收取郵局自動提款機放置房租及土地租金。
	月	12	1,000	12,000	設置智慧支付自動販賣機場地使用費。

臺北市地方教育發展基金－臺北市立第一女子高級中學

基金來源－公庫撥款收入明細表

中華民國114年度

單位：新臺幣元

科 目	單位	本 年 度 預 算 數			說 明
		數量 業務量	利(費)率	金 額	
合計				482,773,000	
公庫撥款收入	年	1	482,773,000	482,773,000	較上年度預算數427,341,000元，增加55,432,000元。 市府補助款。

臺北市地方教育發展基金－臺北市立第一女子高級中學

基金來源－使用規費收入明細表

中華民國114年度

單位：新臺幣元

科 目	單位	本 年 度 預 算 數			說 明
		數量 業務量	利(費)率	金 額	
合計				207,000	
使用規費收入				207,000	較上年度預算數197,000元，增加10,000元。
	年	1	5,000	5,000	開放場地收入(收支對列)。
	年	1	201,600	201,600	教職員工停車收入(收支對列)。
	年	1	400	400	配合預算編列至千元，增列進位數400元。

臺北市地方教育發展基金－臺北市立第一女子高級中學

基金來源－學雜費收入明細表

中華民國114年度

單位：新臺幣元

科 目	單位	本 年 度 預 算 數			說 明
		數量 業務量	利(費)率	金 額	
合計				42,095,000	
學雜費收入				42,095,000	較上年度預算數43,986,000元，減少1,891,000元。
	人、學期	2,300x1	6,240	14,352,000	114學年度第1學期學費收入預估學生2,380人，減免80人。
	人、學期	2,320x1	6,240	14,476,800	113學年度第2學期學費收入預估學生2,400人，減免80人。
	人、學期	760x1	1,820	1,383,200	114學年度第1學期高一雜費收入預估學生790人，減免30人(收支對列)。
	人、學期	770x1	1,820	1,401,400	113學年度第2學期高一雜費收入預估學生800人，減免30人(收支對列)。
	人、學期	310x1	1,740	539,400	114學年度第1學期高二及高三社會組雜費收入預估學生330人，減免20人(收支對列)。
	人、學期	310x1	1,740	539,400	113學年度第2學期高二及高三社會組雜費收入預估學生330人，減免20人(收支對列)。
	人、學期	1,230x1	2,060	2,533,800	114學年度第1學期高二及高三自然組雜費收入預估學生1,260人，減免30人(收支對列)。
	人、學期	1,240x1	2,060	2,554,400	113學年度第2學期高二及高三自然組雜費收入預估學生1,270人，減免30人(收支對列)。
	人、學期	790x1	380	300,200	114學年度第1學期電腦使用費收入(收支對列)。
	人、學期	800x1	380	304,000	113學年度第2學期電腦使用費收入(收支對列)。
	年	1	110,000	110,000	重修學分費(收支對列)。
	年	1	3,600,000	3,600,000	課業輔導費(收支對列)。
	年	1	400	400	配合預算編列至千元，增列進位數400元。

臺北市地方教育發展基金－臺北市立第一女子高級中學

基金來源－受贈收入明細表

中華民國114年度

單位：新臺幣元

科 目	單位	本 年 度 預 算 數			說 明
		數量 業務量	利(費)率	金 額	
合計				12,500,000	較上年度預算數15,000,000元，減少2,500,000元。 其他準備金利息收入(收支對列)。 接受各界捐款收入(收支對列)。
受贈收入				12,500,000	
	年	1	500,000	500,000	
	年	1	12,000,000	12,000,000	

臺北市地方教育發展基金－臺北市立第一女子高級中學

基金來源－雜項收入明細表

中華民國114年度

單位：新臺幣元

科 目	單位	本 年 度 預 算 數			說 明
		數量 業務量	利(費)率	金 額	
合計				349,000	
雜項收入				349,000	較上年度預算數439,000元，減少90,000元。
	次	120	100	12,000	工程圖說費。
	次	300	113	33,900	數位學生證補辦費用。
	人、月	3x12	700	25,200	收取居住公有房舍房租津貼。
	年	1	277,900	277,900	其他雜項收入。

臺北市地方教育發展基金－臺北市立第一女子高級中學

基金用途－高中及高職教育計畫明細表

中華民國114年度

單位：新臺幣元

前年度 決算數	上年度 預算數	科 目	本 年 度 預 算 數	說 明
487,732,835	484,529,000	合計	503,034,000	
439,265,563	443,659,000	用人費用	456,881,000	
185,022,526	182,351,880	正式員額薪資	190,494,720	較上年度預算數182,351,880元，增加8,142,840元。
183,968,225	181,176,840	職員薪金	189,636,720	
			172,370,520	教職員186人薪金(詳用人費用彙計表)。
			17,266,200	特教教師17人薪金(詳用人費用彙計表)。
1,054,301	1,175,040	工員工資	858,000	工員2人工資(詳用人費用彙計表)。
16,964,161	18,211,356	聘僱及兼職人員薪資	18,747,480	較上年度預算數18,211,356元，增加536,124元。
2,842,746	2,938,476	聘用人員薪金	3,641,760	
			686,880	專任輔導人員1人薪金(詳聘用及約僱人員明細表)(教育部補助680,000元)。
			2,954,880	約聘學務創新人力6人薪金(詳聘用及約僱人員明細表)。
14,121,415	15,272,880	兼職人員酬金	15,105,720	
			13,398,000	兼課鐘點費：1.依課程標準規定每週課程總時數2,485節，每節420元。2.現有教師依規定標準每週授課總時數1,760節。3.每週兼課總時數725節。4.725節*4週*11月*420元。
			1,413,720	教師代課鐘點費，本校編制專任教師總人數147人，按9分之1計，編列17人，每人18節11月，總節數17人*18節*11月=3,366節，每節420元。
			84,000	資優班教學教師鐘點費，200節*420元(特教教師改編鐘點)。
			210,000	資源班教學教師鐘點費，500節*420元(特教教師改編鐘點)。
2,415,780	3,413,570	加（夜）班費	3,302,630	較上年度預算數3,413,570元，減少110,940元。
609,480	1,019,110	延長工時加班費	851,770	
			925	資優班教學工作人員加班費。
			925	資源班教學工作人員加班費。
			14,800	專任輔導人員趕辦業務等加班費。
			5,000	教師甄選工作人員加班費。
			3,700	暑期泳訓班工作人員加班費(收支對列)。

臺北市地方教育發展基金－臺北市立第一女子高級中學

基金用途－高中及高職教育計畫明細表

中華民國114年度

單位：新臺幣元

前年度 決算數	上年度 預算數	科 目	本 年 度 預 算 數	說 明
			7,400	資優班甄選工作人員超時加班費(收支對列)。
			300,000	課業輔導費工作人員加班費(收支對列)。
			96,000	教官值班費，4人*12月*2,000元(教育部補助款)。
			189,920	教職員趕辦各項業務及參加各種慶典及值星等加班費。
			233,100	教職員趕辦各項業務及參加各種慶典及值星等加班費(收支對列)。
1,806,300	2,394,460	未休假加班費	2,450,860	
			2,356,483	未休假加班費。
			34,344	專任輔導人員未休假加班費。
			60,033	未休假加班費。
44,638,104	47,482,596	獎金	49,057,220	較上年度預算數47,482,596元，增加1,574,624元。
21,762,394	24,321,300	考績獎金	24,790,160	
			2,877,700	依考績法規定核發之獎金。
			21,912,460	依考績法規定核發之獎金。
22,875,710	23,161,296	年終獎金	24,267,060	
			369,360	約聘學務創新人力依規定於年節加發之獎金。
			21,653,565	依規定於年節加發之獎金。
			85,860	專任輔導人員依規定於年節加發之獎金。
			2,158,275	依規定於年節加發之獎金。
165,717,383	168,749,024	退休及卹償金	171,228,866	較上年度預算數168,749,024元，增加2,479,842元。
164,815,443	168,655,016	職員退休及離職金	171,160,226	
			1,971,864	提撥退撫基金。
			68,894	退休人員年終慰問金。
			149,784,000	退休人員月退休金，350人*33,600元*12月=141,120,000元；退休遺族遺屬年金(月撫慰金)，38人*19,000元*12月=8,664,000元；合計149,784,000元。
			41,208	專任輔導人員提撥離職儲金。
			177,300	約聘學務創新人力提撥離職儲金。

臺北市地方教育發展基金－臺北市立第一女子高級中學

基金用途－高中及高職教育計畫明細表

中華民國114年度

單位：新臺幣元

前年度 決算數	上年度 預算數	科 目	本 年 度 預 算 數	說 明
901,940	94,008	工員退休及離職金	19,116,960	提撥退撫基金。
			68,640	
			68,640	提撥勞工退休準備金。
24,507,609	23,450,574	福利費	24,050,084	較上年度預算數23,450,574元，增加599,510元。
18,577,182	16,082,100	分擔員工保險費	16,885,440	
			92,520	專任輔導人員分擔勞保、健保費。
			1,495,764	分擔公保、勞保、健保費。
			398,028	約聘學務創新人力分擔勞保、健保費。
			14,899,128	分擔公保、勞保、健保費。
360,200	924,100	傷病醫藥費	787,600	
			15,600	職業安全衛生健康檢查經費，13人*1,200元。
			180,000	健康檢查補助費，40人*4,500元。
			80,000	健康檢查補助費，10人*8,000元。
			480,000	健康檢查補助費，30人*16,000元。
			32,000	健康檢查補助費，1人*32,000元。
1,726,674	2,103,120	員工通勤交通費	1,884,684	
			45,360	約聘學務創新人力上下班交通費，6人*12月*630元。
			28,800	教官上下班交通費，2人*12月*1,200元。
			15,120	教官上下班交通費，2人*12月*630元。
			36,288	職員工上下班交通費，3人*12月*1,008元。
			42,336	職員工上下班交通費，3人*12月*1,176元。
			72,000	職員工上下班交通費，5人*12月*1,200元。
			151,200	職員工上下班交通費，20人*12月*630元。
			504,000	教師上下班交通費，80人*10月*630元。
			252,000	教師上下班交通費，25人*10月*1,008元。
			176,400	教師上下班交通費，15人*10月*1,176元。
			396,000	教師上下班交通費，33人*10月*1,200元。
			7,560	專任輔導人員上下班交通費，1人*12月*630元。
			44,100	特教班教師上下班交通費，7人*10月*630元。

臺北市地方教育發展基金－臺北市立第一女子高級中學

基金用途－高中及高職教育計畫明細表

中華民國114年度

單位：新臺幣元

前年度 決算數	上年度 預算數	科 目	本 年 度 預 算 數	說 明
3,843,553	4,341,254	其他福利費	30,240	特教班教師上下班交通費，3人*10月*1,008元。
			35,280	特教班教師上下班交通費，3人*10月*1,176元。
			48,000	特教班教師上下班交通費，4人*10月*1,200元。
			4,492,360	
			339,600	結婚補助費，5人*2月*33,960元。
			1,581,600	喪葬補助費，8人*5月*39,540元。
			1,433,160	子女教育補助費。
			16,000	專任輔導人員休假旅遊補助費。
			162,000	退休人員三節慰問金，27人*6,000元。
			16,000	休假旅遊補助費。
			96,000	約聘學務創新人力休假旅遊補助費。
			848,000	休假旅遊補助費。
			26,850,369	服務費用
			6,556,482	水電費
5,265,432	5,979,400	工作場所電費	31,089,000	較上年度預算數7,436,994元，減少317,972元。
			7,119,022	
			5,621,000	
			5,000	開放場地電費(收支對列)。
			5,000	暑期泳訓班室內游泳池電費(收支對列)。
			13,000	教職員工停車管理電費(收支對列)。
			5,158,000	電費基本費。
			180,000	課業輔導費電費(收支對列)。
			240,000	臺北酷課雲推廣計畫辦公場所電費。
			20,000	辦理高中工作圈電費。
			849,022	
			6,700	常年泳訓班水費(收支對列)。
			48,000	臺北酷課雲推廣計畫辦公場所水費。
			789,322	水費基本費。
441,743	649,000	氣體費	5,000	暑期泳訓班室內游泳池水費(收支對列)。
			649,000	瓦斯燃料費。
			232,309	郵電費
			41,050	郵費
			357,500	較上年度預算數293,000元，增加64,500元。
			82,000	

臺北市地方教育發展基金－臺北市立第一女子高級中學

基金用途－高中及高職教育計畫明細表

中華民國114年度

單位：新臺幣元

前年度 決算數	上年度 預算數	科 目	本 年 度 預 算 數	說 明
			50,000	寄發學生調查表、成績單及其他郵件等郵資，2學期*25,000元(收支對列)。
			30,000	臺北酷課雲推廣計畫寄送公務及數位學習相關資料或贈(獎)品郵資。
			1,000	資源班教學郵寄各項資料等郵資，2學期*500元。
			1,000	資優班教學郵寄各項資料等郵資，2學期*500元。
191,259	239,500	電話費	275,500	
			36,000	臺北酷課雲推廣計畫辦公場所電話費，12月*3,000元。
			239,500	電信通訊費，2學期*119,750元(收支對列)。
1,354,475	350,085	旅運費	573,226	較上年度預算數350,085元，增加223,141元。
413,124	318,340	國內旅費	481,690	
			30,000	教職員工因公外出短程車資(收支對列)。
			263,500	教職員工因公出差旅費，34人*5天*1,550元(收支對列)。
			124,000	臺北酷課雲推廣計畫各種數位學習相關活動出差旅費，8人*10天*1,550元。
			40,000	臺北酷課雲推廣計畫外勤洽公或辦理數位學習相關活動等所需短程車資。
			19,150	特教班校外活動短程車資。
			5,040	專任輔導人員短程車資。
860,566		國外旅費		
76,405	21,745	貨物運費	71,536	
			50,000	臺北酷課雲推廣計畫辦理各種數位學習相關活動運費及其他零星物品搬運費。
			21,536	參加打靶、行軍、樂儀隊、科展、美展等各項活動及其他零星物品之搬運費(收支對列)。
4,380	10,000	其他旅運費	20,000	
			20,000	班級自治費學生參加各項活動短程車資。
1,683,857	1,425,045	印刷裝訂與廣告費	1,442,800	較上年度預算數1,425,045元，增加17,755元。
1,683,857	1,425,045	印刷及裝訂費	1,442,800	

臺北市地方教育發展基金－臺北市立第一女子高級中學

基金用途－高中及高職教育計畫明細表

中華民國114年度

單位：新臺幣元

前年度 決算數	上年度 預算數	科 目	本 年 度 預 算 數	說 明
			152,000	臺北酷課雲推廣計畫印製數位學習、研習活動相關資料及海報、手冊、信封、紙袋等費用。
			46,800	臺北酷課雲推廣計畫影印機使用費，1臺*12月*6,500張*0.6元。
			200,000	課業輔導費教學資料等印刷費(收支對列)。
			26,000	辦理高中工作圈課程領導工作組及課程諮詢輔導組講義資料、印刷用紙及工作坊研習手冊印刷費。
			420,000	印製各項教學報表表冊、借書証、獎狀及其他等印刷，2學期*210,000元(收支對列)。
			450,000	影印機使用費，10臺*12月*6,250張*0.6元(收支對列)。
			70,000	班級自治費相關資料印製費。
			23,000	輔導活動印製輔導刊物。
			45,000	資優班專研資料等製作所需印刷費，2學期*22,500元(特教班教學材料費)。
			10,000	資源班教學資料製作所需打字、印刷等費用，2學期*5,000元(特教班教學材料費)。
3,998,552	9,044,822	修理保養及保固費	6,908,386	較上年度預算數9,044,822元，減少2,136,436元。
1,480,410	2,920,000	一般房屋修護費	2,270,000	
			900,000	教室及公用房舍等建築物修繕維護費(收支對列)。
			1,350,000	接受各界捐款之教室及公用房舍等建築物修繕維護費(收支對列)。
			20,000	綠屋頂計畫種植搭棚架等房屋修建維護。
841,743	2,099,822	機械及設備修護費	2,106,200	
			6,000	暑期泳訓班場地維護費(收支對列)。
			84,200	電腦設備維護費(電腦專案計畫)。
			1,000,000	接受各界捐款之學校及教學器材保養整修(收支對列)。
			116,000	教職員工停車管理機械式停車設備維護費(收支對列)。
			250,000	學生電腦課程用維護費，2學期*125,000元(收支對列)。

臺北市地方教育發展基金－臺北市立第一女子高級中學

基金用途－高中及高職教育計畫明細表

中華民國114年度

單位：新臺幣元

前年度 決算數	上年度 預算數	科 目	本 年 度 預 算 數	說 明
1,676,399	4,025,000	雜項設備修護費	620,000	教學器材之保養整修(收支對列)。
			30,000	臺北酷課雲推廣計畫辦公場所機械設備維護修繕費。
			2,532,186	
			80,000	臺北酷課雲推廣計畫辦公場所雜項設備維護修繕費。
			1,000,000	教學器材之保養整修(收支對列)。
			1,350,000	接受各界捐款之學校及教學器材保養整修(收支對列)。
			77,186	太陽光電發電設備售電回饋之學校及教學器材保養整修(新增)。
			25,000	高中社團活動各課程器材維修費。
98,400	67,768	保險費	65,360	較上年度預算數67,768元，減少2,408元。
98,400	67,768	其他保險費	65,360	
			3,360	暑期泳訓班保險費，120人*28元(收支對列)。
			2,000	高中冬夏令營活動保險費。
			60,000	3級古蹟光復樓火災及地震險(依96.10.22文化二字第09630315600號函辦理)(收支對列)。
4,626,605	1,694,736	一般服務費	1,396,632	較上年度預算數1,694,736元，減少298,104元。
196,580	23,040	佣金、匯費、經理費及手續費	22,944	
			22,944	委託超商代收學雜費手續費，1,912人*2學期*6元。
735,071	586,656	外包費	642,288	
			60,000	教職員工停車管理清潔費，12月*5,000元(收支對列)。
			485,240	游泳池救生員外包費，1人*10月*48,524元。
			97,048	暑期泳訓班救生員外包費，1人*2月*48,524元。
12,600		義(志)工服務費		
3,262,794	425,040	計時與計件人員酬金	92,400	
			84,000	閩客語教學支援人員鐘點費，5節*40週*420

臺北市地方教育發展基金－臺北市立第一女子高級中學

基金用途－高中及高職教育計畫明細表

中華民國114年度

單位：新臺幣元

前年度 決算數	上年度 預算數	科 目	本 年 度 預 算 數	說 明
419,560	660,000	體育活動費	8,400	元。 閩客語教學支援人員鐘點費之外聘人員勞、健保及勞退費用。
			639,000	
			93,000	文康活動費，本校編列職員29人，工員2人，合計31人，每人編列3,000元。
			492,000	文康活動費，本校編列教師157人，約聘學務創新人力6人，充實行政人員1人，合計164人，每人編列3,000元。
			3,000	文康活動費，本校編列專任輔導人員1人，每人編列3,000元。
			51,000	文康活動費，本校編列特教教師17人，每人編列3,000元。
8,299,689	6,910,550	專業服務費	13,226,074	較上年度預算數6,910,550元，增加6,315,524元。
6,375,053	5,615,850	講課鐘點、稿費、出席審查及查詢費	9,332,274	
			7,200	資源班教學教材編輯費，1班*12月*600元。
			43,200	資優班教學教材編輯費，6班*12月*600元。
			8,400	資源班教學召集人輔導費，1人*12月*700元。
			48,000	資源班教學外聘鐘點費，24節*2,000元(特教教師改編鐘點)。
			50,000	資源班教學內聘相關專業人員鐘點費，50節*1,000元(特教教師改編鐘點)。
			80,000	資優班教學內聘相關專業人員鐘點費，80節*1,000元(特教教師改編鐘點)。
			128,000	資優班教學外聘鐘點費，64節*2,000元(特教教師改編鐘點)。
			36,000	校內各項研習等外聘鐘點費，18節*2,000元(收支對列)。
			14,000	校內各項研習等內聘鐘點費，14節*1,000元(收支對列)。
			5,000	高中冬夏令營內聘講師鐘點費，5節*1,000元。
			10,000	高中冬夏令營外聘講師鐘點費，5節*2,000

臺北市地方教育發展基金－臺北市立第一女子高級中學

基金用途－高中及高職教育計畫明細表

中華民國114年度

單位：新臺幣元

前年度 決算數	上年度 預算數	科 目	本 年 度 預 算 數	說 明
				元。
			5,000	高中冬夏令營外聘助理講師鐘點費，5節*1,000元。
			10,000	班級自治費班週會及專題講座外聘講師鐘點費，5節*2,000元。
			10,000	小田園教育體驗實習外聘鐘點費，5節*2,000元。
			11,000	辦理性平事件調查報告撰稿費，10千字*1,100元。
			30,000	辦理性平事件調查會議出席費、諮詢費，12人次*2,500元。
			8,000	性別平等教育宣導活動外聘鐘點費，4節*2,000元。
			18,000	個案輔導諮詢諮商內聘鐘點費，18節*1,000元。
			120,000	個案輔導諮詢諮商外聘指導費，60節*2,000元。
			6,000	專業成長內聘鐘點費，6節*1,000元。
			30,000	專業成長外聘鐘點費，15節*2,000元。
			50,000	暑期泳訓班教練指導鐘點費(每班聘請1位，10期每班10節，每節500元)(收支對列)。
			10,000	綠屋頂計畫外聘鐘點費，5節*2,000元。
			56,000	分組活動外聘鐘點費，28節*2,000元。
			4,000	防護團常年訓練等外聘鐘點費，2節*2,000元(收支對列)。
			300,000	接受各界捐款之內聘講座鐘點費，300節*1,000元(收支對列)。
			600,000	接受各界捐款之外聘講座鐘點費，300節*2,000元(收支對列)。
			2,667,500	課業輔導費鐘點費，4,850節*550元(收支對列)。
			625,000	臺北酷課雲推廣計畫指導委員、諮詢委員等專家學者及口譯專業人員出席費，250人次*2,500元。
			1,900,000	臺北酷課雲推廣計畫發展推動數位學習研習活動、課程、講座、教育訓練等講師鐘

臺北市地方教育發展基金－臺北市立第一女子高級中學

基金用途－高中及高職教育計畫明細表

中華民國114年度

單位：新臺幣元

前年度 決算數	上年度 預算數	科 目	本 年 度 預 算 數	說 明
				點費，950節*2,000元。
			52,500	臺北酷課雲推廣計畫撰稿、譯稿、編稿及審查等費用。
			875,600	臺北酷課雲推廣計畫辦理跨校多元選修課程等課程教師鐘點費，依「公立大專校院兼任教師鐘點費支給基準表」核給，協助教學教師則以1/2費用核給，880節*995元。
			1,176,000	臺北酷課雲推廣計畫辦理跨校多元選修課程等課程教師（含授課教師、帶班教師）鐘點費，依「公立中小學兼任及代課教師鐘點費支給基準表」核給，協助教學教師則以1/2費用核給，2,800節*420元。
			97,674	臺北酷課雲推廣計畫機關負擔二代健保補充保費。
			4,200	辦理高中工作圈指派人才庫教師參加增能成果發表會之代課鐘點費，10節*420元。
			40,000	辦理高中工作圈專家學者出席、諮詢費，16人次*2,500元。
			19,000	辦理高中工作圈研習內聘講座鐘點費，19節*1,000元。
			42,000	辦理高中工作圈研習外聘講座鐘點費，21節*2,000元。
			25,000	常年泳訓班鐘點費，25節*1,000元(收支對列)。
			110,000	重修學分鐘點費，200節*550元(收支對列)。
123,264	114,200	委託檢驗(定)試驗認證費	115,400	
			1,200	臺北酷課雲推廣計畫飲水機水質檢驗費。
			12,600	教職員工停車管理機械式停車設備檢驗費(收支對列)。
			21,600	飲水機水質檢驗費，18臺*1,200元。
			80,000	公共安全檢查簽證及申報費(收支對列)。
7,500		委託考選訓練費		
312,245	180,500	試務甄選費	251,900	
			75,400	教師甄選試務費用。
			14,500	體優生甄選試務費(收支對列)。

臺北市地方教育發展基金－臺北市立第一女子高級中學

基金用途－高中及高職教育計畫明細表

中華民國114年度

單位：新臺幣元

前年度 決算數	上年度 預算數	科 目	本 年 度 預 算 數	說 明
909,589	600,000	電腦軟體服務費	105,000	科學班甄選試務費用(收支對列)。
			57,000	資優班甄選試務費(收支對列)。
			926,500	
			228,500	購買數位教學軟體一年授權。
			98,000	購買製作數位課程、多媒體影像剪輯等所需設計軟體一年授權。
			600,000	接受各界捐款之學校及教學用軟體授權服務等(收支對列)。
572,038	400,000	其他專業服務費	2,600,000	
			400,000	接受各界捐款之校園安全機動巡邏費(收支對列)。
			1,400,000	臺北酷課雲推廣計畫數位課程、推廣影片等製作及相關圖像設計費用。
			800,000	臺北酷課雲推廣計畫數位學習相關活動及成果發表相關內容等費用。
6,981,726	6,882,000	材料及用品費	7,241,000	
1,778,546	1,711,415	使用材料費	1,940,800	較上年度預算數1,711,415元，增加229,385元。
1,778,546	1,711,415	設備零件	1,940,800	
			400,000	臺北酷課雲推廣計畫辦公場所、研習活動、推廣及課程發展設備零件等費用。
			100,000	課業輔導費教學所需用具購置(收支對列)。
			1,000,000	接受各界捐款之學校及教學用教具用品等(收支對列)。
			40,800	辦理高中工作圈所需設備零件等用具。
			21,000	汰換分組操作平台桌(含設計安裝)，3座*7,000元(至善樓生物實驗室整修工程移列)(新增)。
			140,000	教學所需非消耗品及教具，2學期*70,000元(收支對列)。
			60,000	其他事務用具，2學期*30,000元(收支對列)。
			60,000	音樂運動等所需康樂用具，2學期*30,000元(收支對列)。
			60,000	家事烹飪所需炊事餐飲用具，2學期*30,000元(收支對列)。

臺北市地方教育發展基金－臺北市立第一女子高級中學

基金用途－高中及高職教育計畫明細表

中華民國114年度

單位：新臺幣元

前年度 決算數	上年度 預算數	科 目	本 年 度 預 算 數	說 明
			8,000	新購胸章機套件1臺(特殊班設備費移列)(新增)。
			2,000	汰換天平砝碼1組(特殊班設備費移列)(新增)。
			15,000	綠屋頂計畫種植箱、鏟子等器材。
			34,000	科學班甄選考試實作用各式器材(收支對列)。
5,203,180	5,170,585	用品消耗	5,300,200	較上年度預算數5,170,585元，增加129,615元。
172,181	142,500	辦公(事務)用品	241,626	
			2,400	性別平等教育宣導活動所需文具紙張等。
			100,000	教學用文具紙張、簿冊等，2學期*50,000元(收支對列)。
			5,800	資優班教學資料製作所需文具紙張，2學期*2,900元。
			115,426	臺北酷課雲推廣計畫推行數位學習教育碳粉、文具、紙張、耗材等費用。
			18,000	辦理高中工作圈為執行計畫購置文具用品、紙張、資料夾等。
458,624	240,000	報章雜誌	240,000	
			240,000	報章、雜誌之訂閱，2學期*120,000元(收支對列)。
32,125	130,275	農業與園藝用品及環境美化費	86,894	
			86,894	校園美化費用(收支對列)。
335,769	240,000	化學藥劑與實驗用品	200,000	
			200,000	物理、生物、化學實驗等材料，2學期*100,000元(收支對列)。
42,000	80,000	服裝	60,000	體育、社團等教學活動用服裝，2學期*30,000元(收支對列)。
23,300	80,000	醫療用品(非醫療院所使用)	60,000	健康中心藥品(收支對列)。
4,139,181	4,257,810	其他用品消耗	4,411,680	
			100,000	衛生器材，2學期*50,000元(收支對列)。
			238,000	專用垃圾袋，68班*10月*350元(收支對列)。
			700,000	教學材料(體育、音樂及家事材料及學生學

臺北市地方教育發展基金－臺北市立第一女子高級中學

基金用途－高中及高職教育計畫明細表

中華民國114年度

單位：新臺幣元

前年度 決算數	上年度 預算數	科 目	本 年 度 預 算 數	說 明
				籍資料建檔等)費用，2學期*350,000元(收支對列)。
			252,000	教職員工因公外出洽辦公務或辦理活動等逾時誤餐餐盒費用，2,100人次*120元(收支對列)。
			18,000	學生參加比賽逾時誤餐餐盒費用，150人次*120元(收支對列)。
			20,000	資優班學生各種專題研究耗材，2學期*10,000元(特教班教學材料費)。
			10,000	資源班教學教學材料等雜支，2學期*5,000元(特教班教學材料費)。
			30,000	小田園教育體驗實習教學材料費。
			4,000	辦理專業成長教材及茶水等雜支。
			9,600	辦理教師甄選會議工作人員逾時誤餐餐盒費用，80人次*120元。
			3,600	辦理性平事件等相關會議逾時誤餐餐盒費用，30人次*120元。
			25,000	高中社團活動各課程所需材料、場地佈置、茶水等雜支。
			24,000	班級自治費學生參加各項活動逾時誤餐餐盒費用，200人次*120元。
			66,000	班級自治費學生參加各項活動用材料。
			8,400	辦理高中冬夏令營會議工作人員逾時誤餐餐盒費用，70人次*120元。
			9,600	高中冬夏令營佈置場地、茶水等雜支。
			43,000	適性評量測驗提本、答案卡、計分讀卡與說明資料等。
			7,200	辦理資優班教學會議工作人員逾時誤餐餐盒費用，60人次*120元。
			6,000	辦理資源班教學會議工作人員逾時誤餐餐盒費用，50人次*120元。
			11,740	資優班教學材料等雜支，2學期*5,870元(特教班教學材料費)。
			70,400	運動會場地佈置等雜支。
			15,000	綠屋頂計畫種植用栽培土、肥料、種子等栽種用品。

臺北市地方教育發展基金－臺北市立第一女子高級中學

基金用途－高中及高職教育計畫明細表

中華民國114年度

單位：新臺幣元

前年度 決算數	上年度 預算數	科 目	本 年 度 預 算 數	說 明
			3,600	辦理體優生甄選會議工作人員逾時誤餐餐盒費用，30人次*120元(收支對列)。
			6,400	體優生甄選材料、雜支等(收支對列)。
			24,000	科學班甄選工作人員逾時誤餐餐盒費用，200人次*120元(收支對列)。
			12,000	辦理資優班甄選會議工作人員逾時誤餐餐盒費用，100人次*120元(收支對列)。
			13,600	資優班甄選材料、雜支等(收支對列)。
			5,000	暑期泳訓班教學器材費(收支對列)。
			3,000	暑期泳訓班教學環境佈置費(收支對列)。
			2,300	暑期泳訓班消毒劑，10班*230元(收支對列)。
			2,340	暑期泳訓班教學材料雜支等(收支對列)。
			48,000	辦理高中工作圈各式研習及工作會議逾時誤餐餐盒費用，400人次*120元。
			22,000	辦理高中工作圈為執行計畫所需茶水、雜支等費用。
			470,000	教科書作業管理費支援學生參加各項教學材料等雜支(收支對列)。
			78,000	臺北酷課雲推廣計畫辦理數位學習相關活動、會議、研習等逾時誤餐餐盒費用，650人次*120元。
			343,200	臺北酷課雲推廣計畫辦理數位學習相關活動、會議、研習等提供茶包、茶水、材料費、清潔用品及雜支等費用。
			600,000	接受各界捐款之學校及學生參加各項活動所需材料雜支等費用(收支對列)。
			600,000	接受各界捐款之學校及學生參加各項活動等逾時誤餐餐盒費用，5,000人次*120元(收支對列)。
			9,600	課業輔導活動等逾時誤餐餐盒費用，80人次*120元(收支對列)。
			142,900	課業輔導費教學材料等雜支(收支對列)。
			354,200	學生電腦課程用耗材及零組件等(收支對列)。
1,437,427	115,000	租金、償債、利息及相關手續	189,000	

臺北市地方教育發展基金－臺北市立第一女子高級中學

基金用途－高中及高職教育計畫明細表

中華民國114年度

單位：新臺幣元

前年度 決算數	上年度 預算數	科 目	本 年 度 預 算 數	說 明
		費		
313,377		房租		
313,377		一般房屋租金		
605,850	10,000	交通及運輸設備租金	10,000	較上年度預算數10,000元，無增減。
605,850	10,000	車租	10,000	
			10,000	辦理高中工作圈活動租車費用，2輛*5,000元。
518,200	105,000	雜項設備租金	179,000	較上年度預算數105,000元，增加74,000元。
518,200	105,000	雜項設備租金	179,000	
			5,000	電錶月租費(收支對列)。
			147,600	飲水機租金，2學期*73,800元(收支對列)。
			14,400	自動體外心臟電擊去顫器(AED)租賃費，12月*1200元(收支對列)(新增)。
			12,000	臺北酷課雲推廣計畫飲水機等各項設備租賃費用。
6,803		稅捐及規費(強制費)		
649		土地稅		
649		一般土地地價稅		
864		房屋稅		
864		一般房屋稅		
5,290		規費		
5,290		行政規費與強制費		
10,274,596	4,931,000	會費、捐助、補助、分攤、照護、救濟與交流活動費	4,918,000	
4,202,642	4,112,200	捐助、補助與獎助	4,049,200	較上年度預算數4,112,200元，減少63,000元。
4,187,342	4,112,200	獎助學員生給與	4,049,200	
			166,530	學生工讀金，910小時*183元(收支對列)。
			70	配合預算編列至千元，增列進位數70元。
			10,000	教育關懷獎每校推薦1名學生獎助金。
			136,000	優秀學生獎學金，68班*2學期*1,000元。
			18,300	暑期泳訓班工讀生薪津，100小時*183元(收支對列)。
			3,000,000	學生清寒及優秀獎助學金(收支對列)。
			700,000	接受各界捐款之學生急難慰助金等(收支對列)。

臺北市地方教育發展基金－臺北市立第一女子高級中學

基金用途－高中及高職教育計畫明細表

中華民國114年度

單位：新臺幣元

前年度 決算數	上年度 預算數	科 目	本 年 度 預 算 數	說 明
				列)。
15,300		其他捐助、補助與獎助	18,300	常年泳訓班工讀生薪津，100小時*183元(收支對列)。
6,071,954	818,800	補貼、獎勵、慰問、照護與救濟	868,800	較上年度預算數818,800元，增加50,000元。
1,375,910	466,800	獎勵費用	452,800	
			424,000	敬師獎勵活動費，212人*2,000元。
			28,800	依「臺北市公立高級中等以下學校獎勵教師獎金發給要點」發放之獎勵，8人*3,600元。
3,000		慰問、照護及濟助金		
4,693,044	352,000	其他補貼、獎勵、慰問、照護與救濟	416,000	
			416,000	清寒學生餐費補助，32人*200日*65元。
2,916,351	1,719,000	其他	2,716,000	
2,916,351	1,719,000	其他支出	2,716,000	較上年度預算數1,719,000元，增加997,000元。
				。
2,916,351	1,719,000	其他	2,716,000	
			1,000,000	接受各界捐款之學校及學生參加各項活動旅費雜支等(收支對列)。
			142,000	教科書作業管理費支援學生參加各項教學活動等雜支(收支對列)。
			950,000	臺北酷課雲推廣計畫推廣臺北酷課雲所需社群帳號之使用服務費、圖庫及推廣宣導品、獎品、禮券等採購。
			10,000	辦理高中工作圈研習場地布置及清潔費，5次*2,000元。
			20,000	科學班甄選闢場布置及茶包等(收支對列)。
			65,000	退休人員紀念品，13人*5,000元。
			49,000	班級自治費學生參加各項活動報名費等。
			30,000	運動會各項競賽優勝獎牌、獎品等。
			150,000	參加比賽優勝獎品、校外比賽報名費、旅費及實彈射擊教學所需其他教學活動等雜支，2學期*75,000元(收支對列)。
			300,000	外聘社團指導教練指導費，2學期*150,000

臺北市地方教育發展基金－臺北市立第一女子高級中學

基金用途－高中及高職教育計畫明細表

中華民國114年度

單位：新臺幣元

前年度 決算數	上年度 預算數	科 目	本 年 度 預 算 數	說 明
				元(收支對列)。

臺北市地方教育發展基金－臺北市立第一女子高級中學

基金用途－一般行政管理計畫明細表

中華民國114年度

單位：新臺幣元

前年度 決算數	上年度 預算數	科 目	本 年 度 預 算 數	說 明
3,382,189	3,478,000	合計	5,078,000	
40,931	53,000	用人費用	53,000	
40,931	53,000	加（夜）班費	53,000	較上年度預算數53,000元，無增減。
40,931	53,000	延長工時加班費	53,000	趕辦業務工作人員逾時加班費(統籌業務費)。
2,754,650	2,800,000	服務費用	4,408,000	
1,864,650	1,888,000	一般服務費	2,440,000	較上年度預算數1,888,000元，增加552,000元。
1,864,650	1,888,000	外包費	2,440,000	
			520,000	消化超額職工13人(技工、工友)業務外包費。
			1,920,000	職工(技工、工友)業務外包費，4人*12月*40,000元。
710,000	732,000	專業服務費	1,788,000	較上年度預算數732,000元，增加1,056,000元。
710,000	732,000	其他專業服務費	1,788,000	
			100,800	校園安全機械定點保全費用，12月*8,400元。
			631,200	校園安全機動巡邏保全費用。
			1,056,000	校園安全環境改善設施專案(新增)。
180,000	180,000	公共關係費	180,000	較上年度預算數180,000元，無增減。
180,000	180,000	公共關係費	180,000	校長特別費，12月*15,000元。
584,608	623,000	材料及用品費	615,000	
584,608	623,000	用品消耗	615,000	較上年度預算數623,000元，減少8,000元。
584,608	623,000	辦公(事務)用品	615,000	
			160	配合預算編列至千元，增列進位數160元。
			614,840	統籌業務費計算如下：普通班62班、特教班6班，1,290元*15班*12月=232,200元，810元*15班*12月=145,800元，640元*38班*12月=291,840元，以上合計669,840元，除依實際需求移列加班費53,000元、會費2,000元外，其餘如列數。
2,000	2,000	會費、捐助、補助、分攤、照護、救濟與交流活動費	2,000	
2,000	2,000	會費	2,000	較上年度預算數2,000元，無增減。

基金用途—一般行政管理計畫明細表

單位：新臺幣元

40501053-47

臺北市地方教育發展基金－臺北市立第一女子高級中學

基金用途－建築及設備計畫明細表

中華民國114年度

單位：新臺幣元

前年度 決算數	上年度 預算數	科 目	本 年 度 預 算 數	說 明
128,209,108	8,036,000	合計	23,881,000	
128,209,108	8,036,000	購建固定資產、無形資產、非理財 目的之長期投資及營舍與設施工程 支出	23,881,000	
117,797,944	2,394,000	購建固定資產	2,933,000	
105,633,258		專案計畫		
105,633,258		新興計畫		
105,633,258		(一)校園整修工程		
105,633,258		擴充改良房屋建築及設 備		
12,164,686	2,394,000	一般建築及設備計畫	2,933,000	
		班級設備	797,874	
		購置機械及設備	612,000	
			30,000	汰換醫療用三合一氧氣甦醒器 1臺。
			45,000	汰換專業計時器及腳架1組。
			124,000	汰換成人心肺復甦訓練安妮感 應套件，8組*15,500元。
			13,000	新購cip充電箱1組。
			400,000	新購光學複式顯微鏡，10臺 *40,000元。
		購置交通及運輸設備	55,000	
			44,000	汰換三音路四單體專業喇叭 ，2組*22,000元。
			11,000	新購10CH前級混音器1臺。
		購置雜項設備	130,874	
			11,000	新購烤漆雙面架及雙面磁白板 1架。
			119,874	新購圖書館典藏圖書。
		特殊班設備	102,000	
		購置機械及設備	82,000	
			24,000	新購精密電子天平，2臺 *12,000元。
			36,000	新購物理奧林匹亞實驗器材:水 的磁導率，2組*18,000元。
			22,000	新購超音波清洗機1臺。
		購置雜項設備	20,000	

臺北市地方教育發展基金－臺北市立第一女子高級中學

基金用途－建築及設備計畫明細表

中華民國114年度

單位：新臺幣元

前年度 決算數	上年度 預算數	科 目	本 年 度 預 算 數	說 明
			20,000	新購重量毯1件。
		資訊設備	1,772,126	
		購置機械及設備	1,772,126	
			350,000	汰換筆記型電腦，14部*25,000元(電腦專案計畫)。
			396,000	汰換平板電腦，33部*12,000元(電腦專案計畫)。
			264,526	汰換網路及資訊周邊設備(電腦專案計畫)。
			761,600	汰換桌上型電腦(含顯示器)，28部*27,200元(電腦專案計畫)。
12,164,686	2,394,000	校園設備		
8,691,457	1,763,440	購置機械及設備		
280,300	104,000	購置交通及運輸設備		
3,192,929	526,560	購置雜項設備		
		至善樓生物實驗室整修工程	261,000	
		購置雜項設備	261,000	
			228,000	汰換學生用實驗桌(含設計安裝)，6座*38,000元(至善樓生物實驗室整修工程移列)。
			33,000	汰換教師用實驗桌(含設計安裝)1座(至善樓生物實驗室整修工程移列)。
30,000	36,000	購置無形資產	30,000	
30,000	36,000	一般建築及設備計畫	30,000	
30,000	36,000	資訊設備	30,000	
30,000	36,000	購置電腦軟體	30,000	
			30,000	電腦教學軟體費。
10,381,164	5,606,000	遞延支出	20,918,000	
10,381,164	5,606,000	一般建築及設備計畫	20,918,000	
		跑道與中央綜合球場及戶外籃球場整修工程	20,200,000	
		其他遞延支出	20,200,000	
			18,605,190	一、施工費。
			1,222,706	二、委託技術服務費(總包價

臺北市地方教育發展基金－臺北市立第一女子高級中學

基金用途－建築及設備計畫明細表

中華民國114年度

單位：新臺幣元

前年度 決算數	上年度 預算數	科 目	本 年 度 預 算 數	說 明
				法)。
			372,104	三、工程管理費(按施工費約2%提列)。
		至善樓生物實驗室整修工程	718,000	
		遞延修繕房屋建築支出	718,000	
			638,074	一、施工費。
			67,165	二、委託技術服務費(總包價法)。
			12,761	三、工程管理費(按施工費約2%提列)。
10,381,164	5,606,000	校園整修工程		
10,381,164	5,606,000	遞延修繕房屋建築支出		

預算參考表

臺北市地方教育發展基金－臺北市立第一女子高級中學

預計平衡表

中華民國114年12月31日

單位：新臺幣千元

112年(前年) 12月31日 決 算 數	科 目	114年12月31日 預 計 數	113年12月31日 預 計 數	比較增減(-)
155,910	資產合計	155,481	148,225	7,256
155,910	資產	155,481	148,225	7,256
31,555	流動資產	31,126	23,870	7,256
30,605	現金	30,176	22,920	7,256
30,605	銀行存款	30,176	22,920	7,256
849	應收款項	849	849	
849	其他應收款	849	849	
100	預付款項	100	100	
100	預付費用	100	100	
123,605	投資、長期應收款項、貸墊款及準備金	123,605	123,605	
123,605	準備金	123,605	123,605	
4,616	退休及離職準備金	4,616	4,616	
118,989	其他準備金	118,989	118,989	
750	其他資產	750	750	
750	什項資產	750	750	
750	暫付及待結轉帳項	750	750	
5,832,018	代管資產	5,832,018	5,832,018	
5,832,018	應付代管資產	5,832,018	5,832,018	
155,910	負債及基金餘額合計	155,481	148,225	7,256
29,375	負債	29,375	29,375	
15,141	流動負債	15,141	15,141	
14,185	應付款項	14,185	14,185	
12,578	應付代收款	12,578	12,578	
1,608	應付費用	1,608	1,608	
956	預收款項	956	956	
956	預收收入	956	956	
14,233	其他負債	14,233	14,233	
14,233	什項負債	14,233	14,233	
2,234	存入保證金	2,234	2,234	
4,616	應付退休及離職金	4,616	4,616	
7,384	暫收及待結轉帳項	7,384	7,384	
126,535	基金餘額	126,106	118,850	7,256
126,535	基金餘額	126,106	118,850	7,256
126,535	基金餘額	126,106	118,850	7,256
126,535	累積餘額	126,106	118,850	7,256

註：1.信託代理與保證資產(負債)前年度決算數5,856,896元，上年度預計數8,452,875元，本年度預計數8,452,875元。2.或有資產（負債）0元。3.本基金自93年度起，本固定項目分開原則，將屬長期固定帳項，包括固定資產417,097,867元、無形資產383,585元及長期債務0元等，另立帳類管理，未納入本表。

臺北市地方教育發展基金－

各項費用

中華民國

前年度 決算數	上年度 預算數	計畫別 用途別科目	合計	高中及高職教育計畫
619,324,132	496,043,000	合計	531,993,000	503,034,000
439,306,494	443,712,000	用人費用	456,934,000	456,881,000
185,022,526	182,351,880	正式員額薪資	190,494,720	190,494,720
183,968,225	181,176,840	職員薪金	189,636,720	189,636,720
1,054,301	1,175,040	工員工資	858,000	858,000
16,964,161	18,211,356	聘僱及兼職人員薪資	18,747,480	18,747,480
2,842,746	2,938,476	聘用人員薪金	3,641,760	3,641,760
14,121,415	15,272,880	兼職人員酬金	15,105,720	15,105,720
2,456,711	3,466,570	加（夜）班費	3,355,630	3,302,630
650,411	1,072,110	延長工時加班費	904,770	851,770
1,806,300	2,394,460	未休假加班費	2,450,860	2,450,860
44,638,104	47,482,596	獎金	49,057,220	49,057,220
21,762,394	24,321,300	考績獎金	24,790,160	24,790,160
22,875,710	23,161,296	年終獎金	24,267,060	24,267,060
165,717,383	168,749,024	退休及卹償金	171,228,866	171,228,866
164,815,443	168,655,016	職員退休及離職金	171,160,226	171,160,226
901,940	94,008	工員退休及離職金	68,640	68,640
24,507,609	23,450,574	福利費	24,050,084	24,050,084
18,577,182	16,082,100	分擔員工保險費	16,885,440	16,885,440
360,200	924,100	傷病醫藥費	787,600	787,600
1,726,674	2,103,120	員工通勤交通費	1,884,684	1,884,684
3,843,553	4,341,254	其他福利費	4,492,360	4,492,360
29,605,019	30,023,000	服務費用	35,497,000	31,089,000
6,556,482	7,436,994	水電費	7,119,022	7,119,022
5,265,432	5,979,400	工作場所電費	5,621,000	5,621,000
849,307	808,594	工作場所水費	849,022	849,022
441,743	649,000	氣體費	649,000	649,000
232,309	293,000	郵電費	357,500	357,500
41,050	53,500	郵費	82,000	82,000
191,259	239,500	電話費	275,500	275,500
1,354,475	350,085	旅運費	573,226	573,226

彙計表

單位：新臺幣元

一般行政管理計畫	建築及設備計畫				
5,078,000 53,000	23,881,000				
53,000 53,000					
4,408,000					

臺北市地方教育發展基金－

各項費用

中華民國

前年度 決算數	上年度 預算數	計畫別 用途別科目	合計	高中及高職教育計畫
413,124	318,340	國內旅費	481,690	481,690
860,566		國外旅費		
76,405	21,745	貨物運費	71,536	71,536
4,380	10,000	其他旅運費	20,000	20,000
1,683,857	1,425,045	印刷裝訂與廣告費	1,442,800	1,442,800
1,683,857	1,425,045	印刷及裝訂費	1,442,800	1,442,800
3,998,552	9,044,822	修理保養及保固費	6,908,386	6,908,386
1,480,410	2,920,000	一般房屋修護費	2,270,000	2,270,000
841,743	2,099,822	機械及設備修護費	2,106,200	2,106,200
1,676,399	4,025,000	雜項設備修護費	2,532,186	2,532,186
98,400	67,768	保險費	65,360	65,360
98,400	67,768	其他保險費	65,360	65,360
6,491,255	3,582,736	一般服務費	3,836,632	1,396,632
196,580	23,040	佣金、匯費、經理費及手續費	22,944	22,944
2,599,721	2,474,656	外包費	3,082,288	642,288
12,600		義(志)工服務費		
3,262,794	425,040	計時與計件人員酬金	92,400	92,400
419,560	660,000	體育活動費	639,000	639,000
9,009,689	7,642,550	專業服務費	15,014,074	13,226,074
6,375,053	5,615,850	講課鐘點、稿費、出席審查及查詢費	9,332,274	9,332,274
123,264	114,200	委託檢驗(定)試驗認證費	115,400	115,400
7,500		委託考選訓練費		
312,245	180,500	試務甄選費	251,900	251,900
909,589	600,000	電腦軟體服務費	926,500	926,500
1,282,038	1,132,000	其他專業服務費	4,388,000	2,600,000
180,000	180,000	公共關係費	180,000	
180,000	180,000	公共關係費	180,000	
7,566,334	7,505,000	材料及用品費	7,856,000	7,241,000
1,778,546	1,711,415	使用材料費	1,940,800	1,940,800
1,778,546	1,711,415	設備零件	1,940,800	1,940,800
5,787,788	5,793,585	用品消耗	5,915,200	5,300,200

彙計表

單位：新臺幣元

一般行政管理計畫	建築及設備計畫				
2,440,000					
2,440,000					
1,788,000					
1,788,000					
180,000					
180,000					
615,000					
615,000					

臺北市地方教育發展基金－

各項費用

中華民國

前年度 決算數	上年度 預算數	計畫別 用途別科目	合計	高中及高職教育計畫
756,789	765,500	辦公(事務)用品	856,626	241,626
458,624	240,000	報章雜誌	240,000	240,000
32,125	130,275	農業與園藝用品及環境美化費	86,894	86,894
335,769	240,000	化學藥劑與實驗用品	200,000	200,000
42,000	80,000	服裝	60,000	60,000
23,300	80,000	醫療用品(非醫療院所使用)	60,000	60,000
4,139,181	4,257,810	其他用品消耗	4,411,680	4,411,680
1,437,427	115,000	租金、償債、利息及相關手續費	189,000	189,000
313,377		房租		
313,377		一般房屋租金		
605,850	10,000	交通及運輸設備租金	10,000	10,000
605,850	10,000	車租	10,000	10,000
518,200	105,000	雜項設備租金	179,000	179,000
518,200	105,000	雜項設備租金	179,000	179,000
128,209,108	8,036,000	購建固定資產、無形資產、非理財目的 之長期投資及營舍與設施工程支出	23,881,000	
117,797,944	2,394,000	購建固定資產	2,933,000	
105,633,258		擴充改良房屋建築及設備		
8,691,457	1,763,440	購置機械及設備	2,466,126	
280,300	104,000	購置交通及運輸設備	55,000	
3,192,929	526,560	購置雜項設備	411,874	
30,000	36,000	購置無形資產	30,000	
30,000	36,000	購置電腦軟體	30,000	
10,381,164	5,606,000	遞延支出	20,918,000	
10,381,164	5,606,000	遞延修繕房屋建築支出	718,000	
		其他遞延支出	20,200,000	
6,803		稅捐及規費(強制費)		
649		土地稅		
649		一般土地地價稅		
864		房屋稅		
864		一般房屋稅		
5,290		規費		

臺北市立第一女子高級中學

彙計表

114年度

單位：新臺幣元

一般行政管理計畫	建築及設備計畫				
615,000					
	23,881,000				
	2,933,000				
	2,466,126				
	55,000				
	411,874				
	30,000				
	30,000				
	20,918,000				
	718,000				
	20,200,000				

臺北市地方教育發展基金－

各項費用

中華民國

前年度 決算數	上年度 預算數	計畫別 用途別科目	合計	高中及高職教育計畫
5,290		行政規費與強制費		
10,276,596	4,933,000	會費、捐助、補助、分攤、照護、救濟 與交流活動費	4,920,000	4,918,000
2,000	2,000	會費	2,000	
2,000	2,000	職業團體會費	2,000	
4,202,642	4,112,200	捐助、補助與獎助	4,049,200	4,049,200
4,187,342	4,112,200	獎助學員生給與	4,049,200	4,049,200
15,300		其他捐助、補助與獎助		
6,071,954	818,800	補貼、獎勵、慰問、照護與救濟	868,800	868,800
1,375,910	466,800	獎勵費用	452,800	452,800
3,000		慰問、照護及濟助金		
4,693,044	352,000	其他補貼、獎勵、慰問、照護與救濟	416,000	416,000
2,916,351	1,719,000	其他	2,716,000	2,716,000
2,916,351	1,719,000	其他支出	2,716,000	2,716,000
2,916,351	1,719,000	其他	2,716,000	2,716,000

彙計表

單位：新臺幣元

一般行政管理計畫	建築及設備計畫				
2,000					
2,000					
2,000					

臺北市地方教育發展基金－臺北市立第一女子高級中學

員工人數彙計表

中華民國114年度

單位：人

[illegible]

註：1.本表約僱、聘用係指奉准有案之約聘僱人員。

2.外包費編列救生員1人、暑期泳訓班救生員1人、職工業務外包4人、消化超額職工業務外包費等，計308萬2,288元。

3.計時與計件人員酬金編列閩客語教學支援人員鐘點費及外聘人員勞、健保及勞退費用，計9萬2,400元。

本 頁 空 白

計畫及項目	合計	正式 員額 薪資	聘僱 人員 薪資	加(夜) 班費	津貼	獎金		
						年終獎金	考績獎金	其他
合計	456,934,000	190,494,720	3,641,760	3,355,630		24,267,060	24,790,160	
高中及高職 教育計畫	456,881,000	190,494,720	3,641,760	3,302,630		24,267,060	24,790,160	
正式人員	286,740,286	190,494,720		3,253,486		23,811,840	24,790,160	
聘僱人員	5,020,100		3,641,760	49,144		455,220		
兼任人員	15,105,720							
其他人員	150,014,894							
一般行政管理 計畫	53,000			53,000				
正式人員	53,000			53,000				

註：1.本表兼任人員用人費用，係學校教職員兼課或請假代課鐘點費。2.外包費編列救生員1人、暑期泳訓班救生員1人、職工業務外包4人、消化超額職工業務外包費等，計308萬2,288元。3.計時與計件人員酬金編列閩客語教學支援人員鐘點費及外聘人員勞、健保及勞退費用，計9萬2,400元。

彙計表

單位：新臺幣元

40501053-63

聘用及約僱

中華民國

區分及職稱	人數	擔任工作	聘用或約僱 起 訖 期 間	薪點	年需經費
合計	7				4,952,380
聘用人員小計	7				4,952,380
專業人員	7				4,952,380
聘用人員(424)	1	擔任本校及駐點學校專任輔導人員及駐區服務	114/1/1-114/12/31	424	956,812
聘用人員(328)	1	校園安全維護、學生生活輔導及轉介	114/1/1-114/12/31	328	717,244
聘用人員(312)	2	校園安全維護、學生生活輔導及轉介	114/1/1-114/12/31	312	1,366,040
聘用人員(296)	2	校園安全維護、學生生活輔導及轉介	114/1/1-114/12/31	296	1,297,664
聘用人員(280)	1	校園安全維護、學生生活輔導及轉介	114/1/1-114/12/31	280	614,620

人員明細表

單位：新臺幣元

40501053-65

臺北市地方教育發展基金－臺北市立第一女子高級中學

5 年來主要業務計畫分析表

中華民國114年度

單位：新臺幣千元

年 度 及 項 目	單 位	數 量	單位成本(元)或 平均利（費）率	金 額	說 明
(本)年度預算數					
高中及高職教育計畫				503,034	
(上)年度預算數					
高中及高職教育計畫				484,529	
(前)年度決算數					
高中及高職教育計畫				487,733	
(111)年度決算數					
高中及高職教育計畫				473,737	
(110)年度決算數					
高中及高職教育計畫				470,286	

臺北市地方教育發展基金－臺北市立第一女子高級中學

資本資產明細表

中華民國114年度

單位：新臺幣千元

項 目	取得成本 (期初餘額)	以前年度 累計折舊/ 長期投資 評 價	本 年 度 變 動					本年度累計折 舊/長期投資 評價變動數	期末餘額
			增加		減少		主要增減 原因說明		
			金額	類型	金額	類型			
合計	671,896	231,097	150,360		147,780			25,898	417,481
房屋及建築	314,731	55,975	140,197	其他			連續性工程已完工，購建中固定資產科目轉正為房屋及建築140,196,676元。	8,193	390,759
機械及設備	119,969	102,924	5,606	增置			連續性工程已完工，購建中固定資產科目轉正為機械及設備3,140,000元。	11,275	11,376
交通及運輸設備	12,147	10,365	505	增置			連續性工程已完工，購建中固定資產科目轉正為交通及運輸設備450,000元。	683	1,604
雜項設備	76,915	61,832	4,022	增置			連續性工程已完工，購建中固定資產科目轉正為雜項設備3,610,000元。	5,747	13,358
購建中固定資產	147,397				147,397	其他	連續性工程已完工，購建中固定資產科目轉正為財產147,396,676元。		
電腦軟體	737		30	增置	383	無形資產攤銷			384