

中華民國 113 年度

4-0501053

臺北市總預算

臺北市政府教育局主管

臺北市地方教育發展基金

臺北市立第一女子高級中學附屬單位預算之分預算

(特別收入基金)

臺北市立第一女子高級中學編

臺北市地方教育發展基金－臺北市立第一女子高級中學

目次

中華民國113年度

一、財務摘要	第 1 頁
二、業務計畫及預算概要	第 3 -14 頁
三、預算主要表	
(一) 基金來源、用途及餘絀預計表	第 15 頁
(二) 現金流量預計表	第 16 頁
四、預算明細表	
(一) 基金來源－服務收入明細表	第 17 頁
(二) 基金來源－財產處分收入明細表	第 18 頁
(三) 基金來源－租金收入明細表	第 19 頁
(四) 基金來源－其他財產收入明細表	第 20 頁
(五) 基金來源－公庫撥款收入明細表	第 21 頁
(六) 基金來源－學雜費收入明細表	第 22 頁
(七) 基金來源－受贈收入明細表	第 23 頁
(八) 基金來源－雜項收入明細表	第 24 頁
(九) 基金用途－高中及高職教育計畫明細表	第 25 -40 頁
(十) 基金用途－一般行政管理計畫明細表	第 41 -42 頁
(十一) 基金用途－建築及設備計畫明細表	第 43 -45 頁
五、預算參考表	
(一) 預計平衡表	第 47 頁
(二) 各項費用彙計表	第 48 -55 頁
(三) 員工人數彙計表	第 56 頁
(四) 用人費用彙計表	第 58 -59 頁
(五) 聘用及約僱人員明細表	第 60 -61 頁

臺北市地方教育發展基金－臺北市立第一女子高級中學

目 次

中華民國113年度

(六) 單位（或計畫）成本分析表	第 62	頁
(七) 5年來主要業務計畫分析表	第 63	頁
(八) 資本資產明細表	第 64	頁

臺北市地方教育發展基金－臺北市立第一女子高級中學

財務摘要

中華民國113年度

單位：新臺幣千元

項 目	本 年 度	上 年 度	比較增減數	%
經營成績：				
基金來源	488,358	538,782	-50,424	-9.36
基金用途	496,043	549,853	-53,810	-9.79
賸餘(短絀)	-7,685	-11,071	3,386	--
餘絀情形：				
基金餘額	139,950	147,635	-7,685	-5.21
現金流量(註)：				
現金及約當現金之淨增(減)	-7,685	-11,071	3,386	--

附註：現金流量係採現金及約當現金基礎，包括現金及自投資日起3個月內到期或清償之債權證券。

本 頁 空 白

業務計畫及預算概要

臺北市地方教育發展基金－臺北市立第一女子高級中學

業務計畫及預算概要

中華民國 113 年度

壹、基金概況

一、設立宗旨及願景：

- (一) 本校遵照憲法第 158 條及 160 條規定，教育文化應發展國民之民族精神、自治精神，國民道德與健全體格、科學及生活智能，以培養八大學習領域及十大基本能力。
- (二) 本校自 91 年度起依教育經費編列與管理法第 13 條規定設置「臺北市地方教育發展基金」，以促進教育健全發展，提昇教育經費運用績效。
- (三) 本校以「培育未來的女性菁英」為辦學使命，將「宏觀視野終身學習」作為願景，培育學生成為具國際移動力的世界公民，將來能立足穩固並有所貢獻。以此理念建構一所注重全人教育，能以學生為本、教學優先，並正向積極、創新向前的優質高中。

二、施政重點：

- (一) 開啟多元智慧：尊重每個學生獨特的個性，以多元智慧的觀點協助他找到生命的亮點，肯定天生我才必有用，能知於學，樂於學。
- (二) 培養生活能力：培養學生帶得走的公民關鍵能力，強化自我管理、閱讀理解、理性批判、問題解決、奉獻服務、溝通表達等核心素養。
- (三) 蘊育人文情懷：在溫馨開放的校園文化中，孕育人文情懷，學會尊重、包容；建構生命的價值、完成人性的開展。
- (四) 建置溫馨民主的校園文化：
 1. 以參與式管理、落實行政、教師會、家長會三者的良性互動。
 2. 以學生第一，教學優先的觀念提昇行政服務效率。
 3. 放下威權心態，開啟校園民主之風氣。
- (五) 推動適性教學：
 1. 落實校本課程理念，採多元化、活潑化的教學及評量。
 2. 運用校內、外資源，加強多元學習能力。
 3. 關懷相對弱勢學生之教學及輔導。
 4. 推動行動學習，充實學生運用資訊之知能，並提昇教師運用學習載具教學之能力。
- (六) 辦理發展性的訓輔活動：
 1. 辦理各項活動、競賽及展演。

臺北市地方教育發展基金－臺北市立第一女子高級中學

業務計畫及預算概要

中華民國 113 年度

2. 推動校內外學習服務。
3. 發展績優社團及校隊。
4. 加強新興領域教育的辦理，並融入各科教學以收成效。

(七) 辦理特色課程：

1. 配合十二年國民基本教育，發展特色課程，透過特色課程之實施，達成適性揚才之目的。
2. 透過教師專業發展及學校資源統整，改變教師教學方式及學生學習模式，永續精進發展特色課程。

三、組織概況：

本校設置校長 1 人，綜理全校校務，下設教務處、學生事務處、總務處、輔導室、圖書館、會計室及人事室等單位。

內部分層業務如下：

(一) 教務處：秉承校長之命，辦理全校教務事項。

1. 教學組：掌理課程編排、課業考查、教學研究及教學指導等事項。
2. 註冊組：掌理註冊、編班、轉學、休學及成績考查等有關學籍事項。
3. 設備組：掌理教學設備計畫之擬定、用具之管理、保管等事項。
4. 特殊教育組：掌理特教學生特殊需求之安排，包括資源班之入班教學輔導等個別化教育計畫或個別輔導計畫等事項。
5. 實驗研究組：辦理教師專業發展評鑑、教學輔導制度、教師研習、創新實驗計畫等事項。
6. 試務組：掌理各項學生試務、卷務管理，定期考試補考、重補修之排定與通知，辦理校內外學藝競賽及國中教育會考等事項。

(二) 學生事務處：秉承校長之命，辦理全校學生事務事項。

1. 訓育組：掌理訓育計畫之擬定，指導班聯會、代聯會等學生自治團體之健全發展及學生服務學習，並透過各項活動，實施性別教育、人權教育與群己關係之教育。
2. 社團活動組：掌理學生社團活動，校外競賽、國際教育旅行等，指導社聯會學生自治團體，引導學生多元發展。
3. 生活輔導組：掌理學生校內外生活輔導及安全維護，加強道德教育與法律常識教育以落實全方位人格教育為目標。

臺北市地方教育發展基金 - 臺北市立第一女子高級中學
業務計畫及預算概要

中華民國 113 年度

4. 體育組：掌理學生體育活動、體能訓練，重視團隊合作精神與良好運動風度之養成。

5. 衛生組：重視校園環境衛生，辦理學生健康檢查，配合宣導實施環保教育與人口教育。

(三) 總務處：秉承校長之命，辦理全校總務事項。

1. 事務組：辦理校舍場地佈置及環境美化，監督校舍建築及整修，財物購買保管及分配等事項。

2. 出納組：辦理現金、票據、契約之保管等收支移轉等事項。

3. 文書組：辦理公文收發登記與典守學校印信，撰擬繕校及檔案保管等事項。

(四) 輔導室：秉承校長指示推動輔導計畫，增進學生心理健康、實施生涯適性輔導並視個別需要提供諮商與轉介，結合校內外資源掌理發展性、介入性、處遇性之三級預防輔導網絡之建置與推展等事宜。

(五) 圖書館：秉承校長之命，辦理圖書分類編目、自動化作業系統維護，參考諮詢服務，推動圖書館利用教育及資訊融入教學、校園網路管理等事項。

1. 服務推廣組：掌理圖書館利用教育、參考諮詢、教學資源、館際合作等服務之推廣應用。

2. 資訊組：掌理學校行政與教學電腦系統之規劃、校園網路資源充實與教師資訊知能進修等事項。

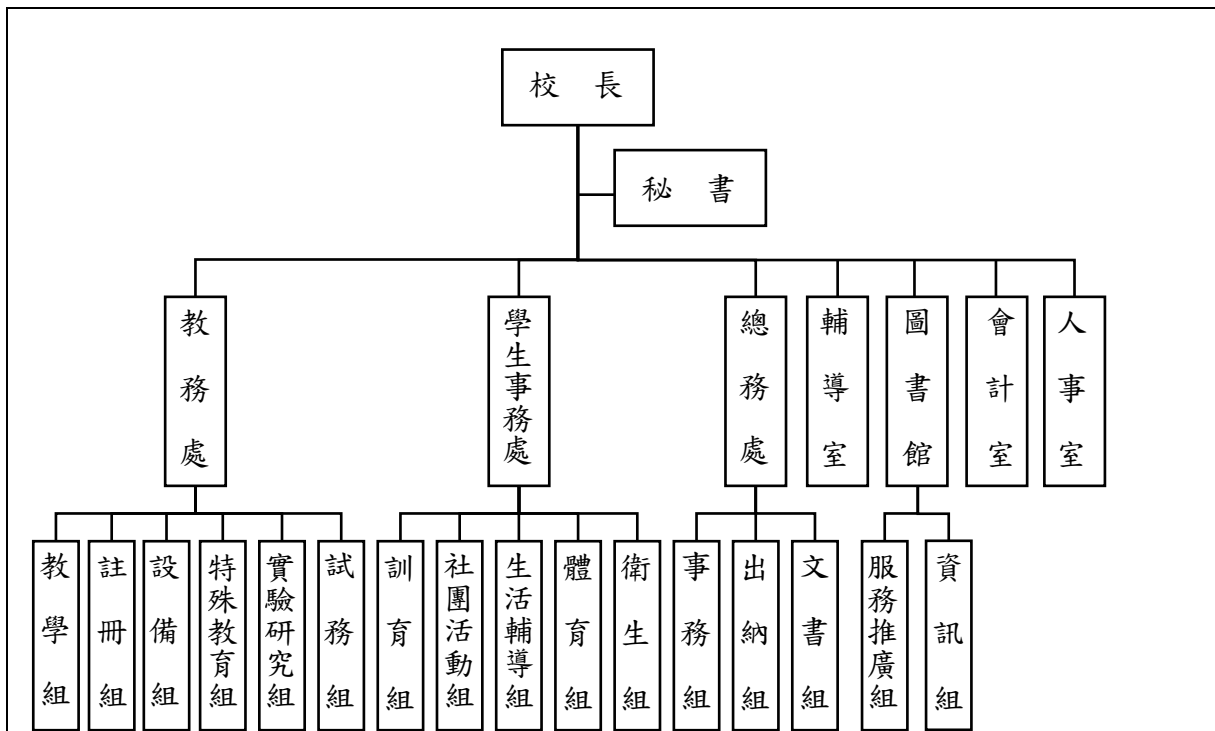
(六) 會計室：秉承上級主計機關之監督與指導，並受校長之指揮，依法辦理歲計、會計、統計等事項。

(七) 人事室：秉承上級人事機關之監督與指導，並受校長之指揮，依法辦理人事管理查核等事項。

臺北市地方教育發展基金 - 臺北市立第一女子高級中學

業務計畫及預算概要

中華民國 113 年度



四、基金歸類及屬性：

本校地方教育發展基金依據教育經費編列與管理法第 13 條規定設置，本基金為預算法第 4 條第 1 項第 2 款第 5 目所定之特別收入基金，以本府教育局為管理機關。

貳、業務計畫

一、基金來源：

單位：新臺幣千元

業務計畫	本年度預算數	實施內容
勞務收入	1,214	本年度預計辦理 2 學期教科書採購收取之作業管理費、收取資優班、科學班及體優生甄選報名費、教師甄選報名費及常年泳訓費等收入。
財產收入	378	本年度預計辦理財產報廢變賣之殘值收入、設置自動販賣機場地使用費、教職員工停車收入、校園場地開放收入等。
政府撥入收入	427,341	本年度預計由公庫撥入數。

臺北市地方教育發展基金 - 臺北市立第一女子高級中學
業務計畫及預算概要

中華民國 113 年度

教學收入	43,986	本年度預計收取學生之學費、雜費、課業輔導等收入。
其他收入	15,439	本年度預計收取各界捐款收入、數位學生證補卡及其他雜項收入等收入。

二、基金用途：

單位：新臺幣千元

業務計畫名稱	預算數	預期績效
高中及高職教育計畫	484,529	本年度預計辦理教學事項為： 1.各項教學、學生事務、圖書及輔導等業務。 2.新購工藝、自然、社會、圖書等各科教學用品，充實各科教材及用具。 3.革新教學方法，提高教學效能。 4.辦理暑期泳訓班、教師甄選、指定活動等項目。
一般行政管理計畫	3,478	本年度預計辦理事項為： 1.綜理學校總務、人事、會計等業務。 2.配合校務推動行政處室支援工作，進而增進校務運作。
建築及設備計畫	8,036	本年度預計辦理事項為： 1.購置各學科教學課程所需教學設備、圖書館典藏之圖書。 2.辦理活動中心屋頂防漏整修工程。 3.辦理傳達室整修工程。

參、預算概要

一、基金來源及用途之預計：

(一) 本年度基金來源：

服務收入 121 萬 4 千元、財產處分收入 8 萬元、租金收入 1 萬 2 千元、其他財產收入 28 萬 6 千元、公庫撥款收入 4 億 2,734 萬 1 千元、學雜費收入 4,398 萬 6 千元、受贈收入 1,500 萬元、雜項收入 43 萬 9 千元，本年度基金來源 4 億 8,835 萬 8 千元，較上年度預算數 5 億 3,878 萬 2 千元，減少 5,042 萬 4 千元，約 9.36%，主要係公庫撥款收入減編所致。

(二) 本年度基金用途：

臺北市地方教育發展基金－臺北市立第一女子高級中學

業務計畫及預算概要

中華民國 113 年度

高中及高職教育計畫 4 億 8,452 萬 9 千元、一般行政管理計畫 347 萬 8 千元、建築及設備計畫 803 萬 6 千元，本年度基金用途 4 億 9,604 萬 3 千元，較上年度預算數 5 億 4,985 萬 3 千元，減少 5,381 萬元，約 9.79%，主要係連續性工程經費減列所致。

二、基金餘絀之預計：

本年度基金來源及用途相抵後，差短 768 萬 5 千元，較上年度預算數差短 1,107 萬 1 千元，減少 338 萬 6 千元，將移用以前基金餘額支應。

三、現金流量之預計：

本年度業務活動淨現金流出 768 萬 5 千元。

四、補辦預算事項：詳補辦預算明細表

(一) 固定資產之建設改良擴充 303 萬 9 千元

1.111 年度教育部補助高中優質化輔助方案計畫 22 萬元。

2.111 年度教育部補助科學班實驗計畫 2 萬 6 千元。

3.111 年度為維護校園安全及提供教學需要，且具急迫及必要性，由高中及高職教育計畫項下移列固定資產 43 萬 2 千元。

4.111 年度為提升教學品質改善教學環境確實需要，且具急迫及必要性，由其他準備金項下支應 159 萬 5 千元。

5.112 年度教育部補助新興科技教育遠距示範服務計畫之 FABLAB 促進學校 4 萬 6 千元。

6.112 年度為提升教學品質改善教學環境確實需要，且具急迫及必要性，由其他準備金項下支應 72 萬元。

肆、以前年度計畫實施成果概述：

一、前（111）年度計畫實施成果概述：

業務計畫	實施概況	實施成果
勞務收入	本年度預計辦理 2 學期教科書採購收取之作業管理費、收取資優班、科學班及體優生甄選報名費、教師甄選報名費及常年泳訓	本年度已收取 2 學期教科書作業管理費計 64 萬 5 千元、收取資優班、科學班及體優生甄選報名費 28 萬元、教師甄選報名費 5 萬 8

臺北市地方教育發展基金 - 臺北市立第一女子高級中學

業務計畫及預算概要

中華民國 113 年度

	費等收入。	千元及常年泳訓費 9 千元等。
財產收入	本年度預計辦理財產報廢變賣之殘值收入、自動販賣機場地使用費、教職員工停車收入、校園場地開放收入等。	本年度已收取財產報廢變賣殘值收入 5 萬 2 千元、自動販賣機場地使用費 3 千元、教職員工停車收入 19 萬 1 千元、校園場地開放收入 6 萬 6 千元等。
政府撥入收入	本年度預計由公庫撥入數。	本年度已收取公庫撥入數 4 億 2,584 萬 1 千元及教育部之補助計畫 1,118 萬 6 千元。
教學收入	本年度預計收取學生之學費、雜費、課業輔導等收入。	本年度已收取學生之學費、雜費、課業輔導等收入 4,306 萬 7 千元。
其他收入	本年度預計收取各界捐款收入、數位學生證補卡及其他雜項收入等收入。	本年度已接受各界捐款收入 2,242 萬 6 千元、數位學生證補卡及其他雜項收入等收入 28 萬 5 千元。
高中及高職教育計畫	本年度預計辦理教學事項為： 1.各項教學、學生事務、圖書及輔導等業務。 2.新購工藝、自然、社會、圖書等各科教學用品，充實各科教材及用具。 3.辦理暑期泳訓班、教師甄選、指定活動等項目。	本年度已辦理各項教學、學生事務、圖書及輔導等業務、購置各科教學用品，充實各科教材及用具、辦理教師甄選、資優班、科學班及體優生各項學生甄選及指定活動，藉由辦理各項活動可鍛鍊學生強健身體，增進學生各項生活智能。
一般行政管理計畫	本年度預計辦理事項為： 1.綜理學校總務、人事、會計等業務。 2.配合校務推動行政處室支援工作，進而增進校務運作。	綜理學校總務、人事、會計等業務，並配合校務推動行政處室支援工作，進而增進校務運作，達成預期目標。
建築及設備計畫	本年度預計辦理事項為： 1.購置各學科教學課程所需教學設備。 2.辦理活動中心空調改善	1. 購置各學科教學課程所需教學設備。 2. 辦理活動中心空調改善整修工程。

臺北市地方教育發展基金 - 臺北市立第一女子高級中學

業務計畫及預算概要

中華民國 113 年度

	整修工程。 3. 辦理消防設備改善工程。 4. 光復樓古蹟修復及再利用工程(總委託技術服務費)。 5. 光復樓古蹟修復及再利用工程(工程費)。	3. 辦理消防設備改善工程。 4. 光復樓古蹟修復及再利用工程(總委託技術服務費)，至 111 年底，完成第 6 期工程估驗計價及第 1 次工程設計變更作業。 5. 光復樓古蹟修復及再利用工程(工程費)，於 111 年 11 月完成第 1 次契約變更。並於同月分段報竣完工，111 年 12 月底，分段初驗及複驗合格，工程施工進度達 58.52%，工期累計為 545 日曆天。
--	--	--

二、上年度已過期間（112 年 1 月 1 日至 6 月 30 日止）計畫實施成果概述：

業務計畫	實施概況	實施成果
徵收及依法分配入	本年度截至 6 月 30 日止預計收取廠商履約逾期罰款收入。	本年度截至 6 月 30 日止已收取廠商履約逾期罰款收入 4 千元。
勞務收入	本年度截至 6 月 30 日止預計辦理 1 學期教科書採購收取之作業管理費、收取科學班及體優生甄選報名費、教師甄選報名費及常年泳訓費等收入。	本年度截至 6 月 30 日止已收取 1 學期教科書作業管理費計 13 萬 5 千元、收取科學班及體優生甄選報名費 19 萬 6 千元、教師甄選報名費 6 萬 7 千元及常年泳訓費 1 萬 4 千元等。
財產收入	本年度截至 6 月 30 日止預計辦理財產報廢變賣之殘值收入、自動販賣機場地使用費、教職員工停車收入、校園場地開放收入等。	本年度截至 6 月 30 日止已收取財產報廢變賣殘值收入 1 千元、自動販賣機場地使用費 6 千元、教職員工停車收入 17 萬 2 千元、校園場地開放收入 5 萬 3 千元等。

臺北市地方教育發展基金 - 臺北市立第一女子高級中學

業務計畫及預算概要

中華民國 113 年度

政府撥入收入	本年度截至 6 月 30 日止預計公庫撥入數。	本年度截至 6 月 30 日止已收取公庫撥入數 2 億 7,165 萬 6 千元及教育部之補助計畫 1,431 萬 9 千元。
教學收入	本年度截至 6 月 30 日止預計預計收取學生之 1 學期學費、雜費、課業輔導等收入。	本年度截至 6 月 30 日止已收取學生 1 學期學費、雜費、課業輔導等收入 2,114 萬 6 千元。
其他收入	本年度截至 6 月 30 日止預計收取各界捐款收入、數位學生證補卡及其他雜項收入等收入。	本年度截至 6 月 30 日止已接受各界捐款收入 380 萬 8 千元、數位學生證補卡及其他雜項收入等收入 4 萬 7 千元。
高中及高職教育計畫	本年度截至 6 月 30 日止預計辦理教學事項為： 1. 各項教學、學生事務、圖書及輔導等業務。 2. 新購工藝、自然、社會、圖書等各科教學用品，充實各科教材及用具。 3. 辦理教師甄選、指定活動等項目。	持續辦理學校各項教學、學生事務、圖書及輔導等業務、購置各科教學用品，充實各科教材及用具、辦理教師甄選、資優班、科學班及體優生各項學生甄選及指定活動，藉由辦理各項活動可鍛鍊學生強健身體，增進學生各項生活智能。
一般行政管理計畫	本年度截至 6 月 30 日止預計辦理事項為： 1. 綜理學校總務、人事、會計等業務。 2. 配合校務推動行政處室支援工作，進而增進校務運作。	持續辦理學校總務、人事、會計等業務，並配合校務推動行政處室支援工作，進而增進校務運作，以達成預期目標。
建築及設備計畫	本年度截至 6 月 30 日止預計辦理事項為： 1. 購置各學科教學課程所需教學設備、圖書館典藏之圖書招標作業。 2. 辦理中正樓無障礙電梯更新工程之建築師及工程招標作業。 3. 辦理光復樓-屋頂防漏及雜項改善工程之建築師及工程招標作業。	1. 購置各學科教學課程所需教學設備、圖書館典藏之圖書招標作業。 2. 辦理中正樓無障礙電梯更新工程之建築師及工程招標作業。 3. 辦理光復樓-屋頂防漏及雜項改善工程之建築師及工程招標作業。 4. 光復樓古蹟修復及再利用工程(總委託技術服

臺北市地方教育發展基金 - 臺北市立第一女子高級中學

業務計畫及預算概要

中華民國 113 年度

		<p>4. 光復樓古蹟修復及再利用工程(總委託技術服務費)。</p> <p>5. 光復樓古蹟修復及再利用工程(工程費)。</p>	<p>務費)，至 112 年 6 月底止，完成第 9 期工程估驗計價及第 2 次工程設計變更作業。暨依據「古蹟修復及再利用辦法」規定，提報「施工紀錄暨工作報告書（期中報告）」於 112 年 5 月 17 日獲文化局審查同意。</p> <p>5. 光復樓古蹟修復及再利用工程(工程費)，於 112 年 6 月完成第 2 次契約變更，工程施工進度達 73.52%，工期累計為 726 日曆天。</p>
--	--	--	--

臺北市地方教育發展基金－臺北市立第一女子高級中學

補辦預算明細表

中華民國113年度

單位：新臺幣元

項 目	金額	辦理 年度	說 明
合計	3,039,000		
固定資產之建設改良擴充	3,039,000		
購置機械及設備	1,507,000	111	
口袋式紅外線熱像儀	26,000		教育部補助111學年度科學班實驗計畫經費。
3D列印機(3D Printer MINI2)	31,000		教育部補助111學年度高中優質化輔助方案經費。
3D列印機(3D Printer PLUS2)	50,000		教育部補助111學年度高中優質化輔助方案經費。
口袋式紅外線熱像儀	31,000		教育部補助111學年度高中優質化輔助方案經費。
紫外光燈箱	24,000		教育部補助111學年度高中優質化輔助方案經費。
恆溫水槽	84,000		教育部補助111學年度高中優質化輔助方案經費。
無線網路分享器	522,000		為配合光復樓古蹟修復及再利用工程第一期完工後，教室及行政辦公室網路連線用，確實需要辦理新購，且具急迫及必要性，所需經費擬由本校其他準備金支應。
網路供電交換器	126,000		為配合光復樓古蹟修復及再利用工程第一期完工後，教室及行政辦公室網路連線用，確實需要辦理新購，且具急迫及必要性，所需經費擬由本校其他準備金支應。
24埠網路交換器	96,000		為配合光復樓古蹟修復及再利用工程第一期完工後，教室及行政辦公室網路連線用，確實需要辦理新購，且具急迫及必要性，所需經費擬由本校其他準備金支應。
48埠網路交換器	86,000		為配合光復樓古蹟修復及再利用工程第一期完工後，教室及行政辦公室網路連線用，確實需要辦理新購，且具急迫及必要性，所需經費擬由本校其他準備金支應。
掀蓋式單位油墨快速印刷機設備	293,000		為利本校教學活動順利推動，確實需要辦理新購，且具急迫及必要性，所需經費擬由本校其他準備金支應。
雷射雕刻機專用過濾器	15,000		為維護美術科雷雕課程教學環境品質，確實需要辦理新購，且具急迫及必要性，所需經費擬控留本校高中及高職教育計畫-其他用品消耗支應。
3D製圖主機	58,000		為FabLab綠工坊教學使用，確實需要辦理新購，且具急迫及必要性，所需經費擬控留本校高中及高職教育計畫-其他用品消耗支應。
筆記型電腦	25,000		為生物實驗室連結生理紀錄儀教學使用，確實需要辦理新購，且具急迫及必要性，所需經費擬控留本校高中及高職教育計畫-其他用品消耗支應。
手持握把組合	40,000		為綠衣使節國際教育時程所需，確實需要辦理新購，且具急迫及必要性，所需經費擬控留本校高中及高職教育計畫-其他用品消耗支應。
購置交通及運輸設備	592,000	111	
附掛式升降平台	472,000		為配合光復樓古蹟修復及再利用工程第二期施工圍籬搭設期間，設置無障礙設施提供行動不便師生同仁通行使用，確實需要辦理新購，且具急迫及必要性，所需經費擬由本校其他準備金支應。
監聽控制器組	20,000		為利本校音樂教學使用，確實需要辦理新購，且具急迫及必要性，所需經費擬控留本校高中及高職教育計畫-其他用品消耗支應。

臺北市地方教育發展基金－臺北市立第一女子高級中學

補辦預算明細表

中華民國113年度

單位：新臺幣元

項 目	金額	辦理年度	說 明
藍牙四頻無線擴音機	32,000	111	為數學科教學使用，確實需要辦理新購，且具急迫及必要性，所需經費擬控留本校高中及高職教育計畫-其他用品消耗支應。
監視錄影主機	68,000		為維護校園安全，確實需要汰舊換新，且具急迫及必要性，所需經費擬控留本校高中及高職教育計畫-設備零件支應。
購置雜項設備	174,000		
電低音提琴	34,000		為利本校音樂教學使用，確實需要辦理新購，且具急迫及必要性，所需經費擬控留本校高中及高職教育計畫-其他用品消耗支應。
雙門變頻冰箱	18,000		為教學使用，確實需要辦理新購，且具急迫及必要性，所需經費擬控留本校高中及高職教育計畫-其他用品消耗支應。
雙門變頻冰箱(600公升以上)	24,000		為教學使用，確實需要汰舊換新，且具急迫及必要性，所需經費擬控留本校高中及高職教育計畫-其他用品消耗支應。
迷你數位網版製版機	98,000		為提升美術科數位版畫教學成品製作，確實需要辦理新購，且具急迫及必要性，所需經費擬控留本校高中及高職教育計畫-其他用品消耗支應。
購置機械及設備	766,000	112	
雷射切割機	46,000		教育部補助112年度新興科技教育遠距示範服務計畫之FAB LAB促進學校經費。
15吋筆記型電腦(含桌上型記憶體)	720,000		為提升本校學生學習用教學設備，確實需要汰舊換新，且具急迫及必要性，所需經費擬由本校其他準備金支應。

備註：各基金依預算法第88條規定補辦預算，應確係不及編入年度預算，且因經營環境發生重大變遷或正常業務(含執行中央補助款項目)之確實需要，並經主管機關核轉本府核准先行辦理者；不具急迫性之事項，仍應儘可能納入預算辦理。

預算主要表

臺北市地方教育發展基金－臺北市立第一女子高級中學

基金來源、用途及餘絀預計表

中華民國113年度

單位：新臺幣千元

前年度決算數	項 目	本年度預算數	上年度預算數	比較增減（－）
504,108	基金來源	488,358	538,782	-50,424
992	勞務收入	1,214	1,134	80
992	服務收入	1,214	1,134	80
312	財產收入	378	366	12
52	財產處分收入	80	80	
3	租金收入	12		12
257	其他財產收入	286	286	
437,027	政府撥入收入	427,341	477,713	-50,372
425,841	公庫撥款收入	427,341	477,713	-50,372
11,186	政府其他撥入收入			
43,067	教學收入	43,986	44,124	-138
43,067	學雜費收入	43,986	44,124	-138
22,711	其他收入	15,439	15,445	-6
22,426	受贈收入	15,000	14,955	45
285	雜項收入	439	490	-51
522,173	基金用途	496,043	549,853	-53,810
473,737	高中及高職教育計畫	484,529	477,967	6,562
3,362	一般行政管理計畫	3,478	3,456	22
45,074	建築及設備計畫	8,036	68,430	-60,394
-18,064	本期賸餘(短絀)	-7,685	-11,071	3,386
176,771	期初基金餘額	147,635	150,673	-3,037
158,706	期末基金餘額	139,950	139,602	349

註：前年度決算數細數之和與總數或略有出入，係四捨五入關係，以下各表同。

臺北市地方教育發展基金－臺北市立第一女子高級中學

現金流量預計表

中華民國113年度

單位：新臺幣千元

項 目	本 預	年 算	度 數	說 明
業務活動之現金流量				
本期賸餘(短絀)			-7,685	
業務活動之淨現金流入(流出)			-7,685	
其他活動之現金流量				
其他活動之淨現金流入(流出)				
現金及約當現金之淨增(淨減)			-7,685	
期初現金及約當現金			49,312	
期末現金及約當現金			41,627	

註：本表係採現金及約當現金基礎，包括現金及自投資日起3個月內到期或清償之債權證券。

預算明細表

臺北市地方教育發展基金－臺北市立第一女子高級中學

基金來源－服務收入明細表

中華民國113年度

單位：新臺幣元

科 目	單位	本 年 度 預 算 數			說 明
		數量 業務量	利(費)率	金 額	
合計				1,214,000	
服務收入				1,214,000	較上年度預算數1,134,000元，增加80,000元。
	年	1	150,000	150,000	常年泳訓費(收支對列)。
	人	35	700	24,500	體優生甄選報名費(收支對列)。
	人	270	500	135,000	科學班甄選報名費收入(收支對列)。
	人	60	800	48,000	科學班第二階段甄選報名費收入(收支對列)。
	人、次	50x2	300	30,000	教師公開甄選報名費。
	人	180	500	90,000	資優班甄選報名費(收支對列)。
	人	120	800	96,000	暑期游泳訓練班普通票收入(收支對列)。
	人	86	700	60,200	暑期游泳訓練班學生票收入(收支對列)。
	年	1	300	300	配合預算編列至千元，增列進位數300元。
	年	1	580,000	580,000	教科書作業管理費(收支對列)。

臺北市地方教育發展基金－臺北市立第一女子高級中學

基金來源－財產處分收入明細表

中華民國113年度

單位：新臺幣元

科目	單位	本年度預算數			說明
		數量 業務量	利(費)率	金額	
合計				80,000	
財產處分收入	年	1	80,000	80,000	較上年度預算數80,000元，無增減。 財產報廢收入。

臺北市地方教育發展基金－臺北市立第一女子高級中學

基金來源－租金收入明細表

中華民國113年度

單位：新臺幣元

科 目	單位	本 年 度 預 算 數			說 明
		數量 業務量	利(費)率	金 額	
合計				12,000	
租金收入	月	12	1,000	12,000	較上年度預算數0元，增加12,000元。 設置智慧支付自動販賣機場地使用費(新增)。
				12,000	

臺北市地方教育發展基金－臺北市立第一女子高級中學

基金來源－其他財產收入明細表

中華民國113年度

單位：新臺幣元

科 目	單位	本 年 度 預 算 數			說 明
		數量 業務量	利(費)率	金 額	
合計				286,000	
其他財產收入				286,000	較上年度預算數286,000元，無增減。
	年	1	5,000	5,000	開放場地收入(收支對列)。
	年	1	84,000	84,000	收取員工消費合作社房租及土地租金。房屋租金：24,000元*1年=24,000元。土地租金：60,000元*1年=60,000元。
	年	1	5,000	5,000	收取郵局自動提款機放置房租及土地租金。
	年	1	192,000	192,000	教職員工停車收入(收支對列)。

臺北市地方教育發展基金－臺北市立第一女子高級中學

基金來源－公庫撥款收入明細表

中華民國113年度

單位：新臺幣元

科 目	單位	本 年 度 預 算 數			說 明
		數量 業務量	利(費)率	金 額	
合計				427,341,000	
公庫撥款收入	年	1	427,341,000	427,341,000	較上年度預算數477,713,000元，減少50,372,000元。 市府補助款。

臺北市地方教育發展基金－臺北市立第一女子高級中學

基金來源－學雜費收入明細表

中華民國113年度

單位：新臺幣元

科 目	單 位	本 年 度 預 算 數			說 明
		數 量 業 務 量	利(費)率	金 額	
合計				43,986,000	
學雜費收入				43,986,000	較上年度預算數44,124,000元，減少138,000元。
	人、學期	2,370x1	6,240	14,788,800	113學年度第1學期學費收入預估學生2,400人，減免30人。
	人、學期	2,370x1	6,240	14,788,800	112學年度第2學期學費收入預估學生2,400人，減免30人。
	人、學期	790x1	1,820	1,437,800	113學年度第1學期高一雜費收入預估學生800人，減免10人(收支對列)。
	人、學期	790x1	1,820	1,437,800	112學年度第2學期高一雜費收入預估學生800人，減免10人(收支對列)。
	人、學期	370x1	1,740	643,800	113學年度第1學期高二及高三社會組雜費收入預估學生380人，減免10人(收支對列)。
	人、學期	350x1	1,740	609,000	112學年度第2學期高二及高三社會組雜費收入預估學生360人，減免10人(收支對列)。
	人、學期	1,210x1	2,060	2,492,600	113學年度第1學期高二及高三自然組雜費收入預估學生1,220人，減免10人(收支對列)。
	人、學期	1,230x1	2,060	2,533,800	112學年度第2學期高二及高三自然組雜費收入預估學生1,240人，減免10人(收支對列)。
	人、學期	800x1	380	304,000	113學年度第1學期電腦使用費收入(收支對列)。
	人、學期	800x1	380	304,000	112學年度第2學期電腦使用費收入(收支對列)。
	年	1	110,000	110,000	重修學分費(收支對列)。
	年	1	4,535,500	4,535,500	課業輔導費(收支對列)。
	年	1	100	100	配合預算編列至千元，增列進位數100元。

臺北市地方教育發展基金－臺北市立第一女子高級中學

基金來源－受贈收入明細表

中華民國113年度

單位：新臺幣元

科 目	單位	本 年 度 預 算 數			說 明
		數量 業務量	利(費)率	金 額	
合計				15,000,000	
受贈收入				15,000,000	較上年度預算數14,955,000元，增加45,000元。 接受各界捐款收入(收支對列)。 其他準備金利息收入(核發學生清寒及績優獎助學金)(收支對列)。
	年	1	12,000,000	12,000,000	
	年	1	3,000,000	3,000,000	

臺北市地方教育發展基金－臺北市立第一女子高級中學

基金來源－雜項收入明細表

中華民國113年度

單位：新臺幣元

科 目	單 位	本 年 度 預 算 數			說 明
		數 量 業 務 量	利(費)率	金 額	
合計				439,000	
雜項收入				439,000	較上年度預算數490,000元，減少51,000元。
	次	120	100	12,000	工程圖說費。
	次	300	113	33,900	數位學生證補辦費用。
	人、月	3x12	700	25,200	收取居住公有房舍房租津貼。
	年	1	367,900	367,900	其他雜項收入。

臺北市地方教育發展基金－臺北市立第一女子高級中學

基金用途－高中及高職教育計畫明細表

中華民國113年度

單位：新臺幣元

前年度 決算數	上年度 預算數	科 目	本 年 度 預 算 數	說 明
473,736,514	477,967,000	合 計	484,529,000	
435,845,495	443,813,000	用人費用	443,659,000	
184,086,117	184,044,000	正式員額薪資	182,351,880	較上年度預算數184,044,000元，減少1,692,120元。
182,829,357	182,916,000	職員薪金	181,176,840	
			162,640,320	教職員191人薪金(詳用人費用彙計表)。
			18,536,520	特教教師19人薪金(詳用人費用彙計表)。
1,256,760	1,128,000	工員工資	1,175,040	工員3人工資(詳用人費用彙計表)。
16,809,212	17,143,384	聘僱及兼職人員薪資	18,211,356	較上年度預算數17,143,384元，增加1,067,972元。
2,370,900	2,477,784	聘用人員薪金	2,938,476	
			2,278,560	約聘學務創新人力5人薪金(詳聘用及約僱人員明細表)。
			659,916	專任輔導人員1人薪金(詳聘用及約僱人員明細表)(教育部補助659,916元)。
14,438,312	14,665,600	兼職人員酬金	15,272,880	
			13,398,000	兼課鐘點費：1.依課程標準規定每週課程總時數2,485節，每節420元。2.現有教師依規定標準每週授課總時數1,760節。3.每週兼課總時數725節。4.725節*4週*11月*420元。
			1,496,880	教師代課鐘點費，本校編制專任教師總人數154人，按9分之1計，編列18人，每人18節11月，總節數18人*18節*11月=3,564節，每節420元。
			84,000	人文社會資優班教師鐘點費，200節*420元(特教教師改編鐘點費)。
			210,000	資源班教學教師鐘點費，500節*420元(特教教師改編鐘點費)。
			84,000	資優班教學教師鐘點費，200節*420元(特教教師改編鐘點費)。
2,542,357	3,562,661	加(夜)班費	3,413,570	較上年度預算數3,562,661元，減少149,091元。
586,446	1,197,260	延長工時加班費	1,019,110	
			21,000	辦理身心障礙學生十二年就學鑑定安置工作人員逾時加班費。
			925	資優班教學工作人員加班費。

臺北市地方教育發展基金－臺北市立第一女子高級中學

基金用途－高中及高職教育計畫明細表

中華民國113年度

單位：新臺幣元

前年度 決算數	上年度 預算數	科 目	本 年 度 預 算 數	說 明
			550	人文社會資優班工作人員加班費。
			925	資源班教學工作人員加班費。
			233,100	教職員趕辦各項業務及參加各種慶典及值星等加班費(收支對列)。
			189,920	教職員趕辦各項業務及參加各種慶典及值星等加班費。
			120,000	教官值班費，5人*12月*2,000元(教育部補助款)。
			421,790	課業輔導費工作人員加班費(收支對列)。
			14,800	專任輔導人員趕辦業務等加班費。
			5,000	教師甄選工作人員加班費。
			3,700	暑期泳訓班工作人員加班費(收支對列)。
			7,400	資優班甄選工作人員超時加班費(收支對列)。
1,955,911	2,365,401	未休假加班費	2,394,460	
			32,996	專任輔導人員未休假加班費。
			2,303,777	未休假加班費。
			57,687	未休假加班費。
43,901,733	46,308,724	獎金	47,482,596	較上年度預算數46,308,724元，增加1,173,872元。
21,602,177	22,993,500	考績獎金	24,321,300	
			3,089,420	依考績法規定核發之獎金。
			21,231,880	依考績法規定核發之獎金。
22,299,556	23,315,224	年終獎金	23,161,296	
			82,490	專任輔導人員依規定於年節加發之獎金(教育部補助20,084元)。
			284,821	約聘學務創新人力依規定於年節加發之獎金。
			20,476,920	依規定於年節加發之獎金。
			2,317,065	依規定於年節加發之獎金。
165,306,672	169,083,680	退休及卹償金	168,749,024	較上年度預算數169,083,680元，減少334,656元。
165,255,252	168,993,440	職員退休及離職金	168,655,016	
			2,117,208	提撥退撫基金。
			136,704	約聘學務創新人力提撥離職儲金。

臺北市地方教育發展基金－臺北市立第一女子高級中學

基金用途－高中及高職教育計畫明細表

中華民國113年度

單位：新臺幣元

前年度 決算數	上年度 預算數	科 目	本 年 度 預 算 數	說 明
			17,935,572	提撥退撫基金。
			39,600	專任輔導人員提撥離職儲金。
			27,932	退休人員年終慰問金。
			148,398,000	退休人員月退休金，350人*33,650元*12月=141,330,000元；退休遺族遺屬年金(月撫慰金)，31人*19,000元*12月=7,068,000元，合計148,398,000元。
51,420	90,240	工員退休及離職金	94,008	提撥勞工退休準備金。
23,199,404	23,670,551	福利費	23,450,574	較上年度預算數23,670,551元，減少219,977元。
18,225,087	16,262,316	分擔員工保險費	16,082,100	
			306,972	約聘學務創新人力分擔勞保、健保費。
			14,080,332	分擔公保、勞保、健保費。
			1,605,912	分擔公保、勞保、健保費。
			88,884	專任輔導人員分擔勞保、健保費。
341,200	924,100	傷病醫藥費	924,100	
			15,600	職業安全衛生健康檢查經費，13人*1,200元。
			688,000	健康檢查補助費，43人*16,000元。
			220,500	健康檢查補助費，49人*4,500元。
1,742,940	2,136,960	員工通勤交通費	2,103,120	
			7,560	專任輔導人員上下班交通費，1人*12月*630元。
			37,800	約聘學務創新人力上下班交通費，5人*12月*630元。
			120,960	職員暨技工、工友上下班交通費，16人*12月*630元。
			390,600	教師上下班交通費，62人*10月*630元。
			188,160	教師上下班交通費，16人*10月*1,176元。
			332,640	教師上下班交通費，33人*10月*1,008元。
			72,000	教官上下班交通費，5人*12月*1,200元。
			230,400	職員暨技工、工友上下班交通費，16人*12月*1,200元。
			552,000	教師上下班交通費，46人*10月*1,200元。
			63,000	特教班教師上下班交通費，10人*10月*630

臺北市地方教育發展基金－臺北市立第一女子高級中學

基金用途－高中及高職教育計畫明細表

中華民國113年度

單位：新臺幣元

前年度 決算數	上年度 預算數	科 目	本 年 度 預 算 數	說 明
				元。
2,890,177	4,347,175	其他福利費	108,000	特教班教師上下班交通費，9人*10月*1,200元。
			4,341,254	元。
			326,300	結婚補助費，5人*2月*32,630元。
			1,519,200	喪葬補助費，8人*5月*37,980元。
			1,341,754	子女教育補助費。
			162,000	退休人員三節慰問金，27人*6,000元。
			16,000	專任輔導人員休假旅遊補助費。
			16,000	休假旅遊補助費。
			80,000	約聘學務創新人力休假旅遊補助費。
			880,000	休假旅遊補助費。
24,658,788	20,513,000	服務費用	27,223,000	
6,774,097	7,522,038	水電費	7,436,994	較上年度預算數7,522,038元，減少85,044元。
5,734,570	6,078,000	工作場所電費	5,979,400	
			5,652,000	電費基本費。
			281,000	課業輔導費電費(收支對列)。
			30,000	辦理高中工作圈電費。
			10,000	暑期泳訓班室內游泳池電費(收支對列)。
			5,000	開放場地電費(收支對列)。
			1,400	教職員工停車管理電費(收支對列)。
810,750	795,038	工作場所水費	808,594	
			10,000	暑期泳訓班室內游泳池水費(收支對列)。
			775,594	水費基本費。
			23,000	常年泳訓班水費(收支對列)。
228,777	649,000	氣體費	649,000	瓦斯燃料費。
289,374	276,000	郵電費	293,000	較上年度預算數276,000元，增加17,000元。
50,215	54,500	郵費	53,500	
			50,000	寄發學生調查表、成績單及其他郵件等郵資，2學期*25,000元(收支對列)。
			500	辦理身心障礙學生十二年就學鑑定安置作業所需郵資。
			1,000	資源班教學郵寄各項資料等郵資，2學期*500元。

臺北市地方教育發展基金－臺北市立第一女子高級中學

基金用途－高中及高職教育計畫明細表

中華民國113年度

單位：新臺幣元

前年度 決算數	上年度 預算數	科 目	本 年 度 預 算 數	說 明
			1,000	人文社會資優班郵寄各項資料等郵資，2學期*500元。
			1,000	資優班教學郵寄各項資料等郵資，2學期*500元。
239,159	221,500	電話費	239,500	電信通訊費，2學期*119,750元(收支對列)。
211,183	465,749	旅運費	350,085	較上年度預算數465,749元，減少115,664元。
209,823	318,340	國內旅費	318,340	
			30,000	教職員工因公外出洽辦公務或辦理活動等所需短程車資(收支對列)。
			263,500	因公市外出差旅費，17人*10天*1,550元(收支對列)。
			19,800	特教班校外活動所需短程車資。
			5,040	專任輔導人員短程車資。
	127,409	貨物運費	21,745	
			21,745	參加打靶、行軍、樂儀隊、科展、美展等各項活動及其他零星物品之搬運費(收支對列)。
1,360	20,000	其他旅運費	10,000	
			10,000	班級自治費學生參加各項活動短程車資。
1,562,052	1,838,435	印刷裝訂與廣告費	1,425,045	較上年度預算數1,838,435元，減少413,390元。
1,562,052	1,838,435	印刷及裝訂費	1,425,045	
			26,000	辦理高中工作圈課程領導工作組及課程諮詢輔導組講義資料、印刷用紙及工作坊研習手冊印刷費。
			299,045	課業輔導費教學資料等印刷費(收支對列)。
			450,000	影印機使用費，10臺*12月*6,250張*0.6元(收支對列)。
			480,000	印製各項教學報表表冊、借書証、獎狀及其他等印刷，2學期*240,000元(收支對列)。
			45,000	資優班專研資料等製作所需印刷費，2學期*22,500元(特教班教學材料費)。
			10,000	資源班教學資料製作所需打字、印刷等費用，2學期*5,000元(特教班教學材料費)。
			70,000	班級自治費相關資料印製費。

臺北市地方教育發展基金－臺北市立第一女子高級中學

基金用途－高中及高職教育計畫明細表

中華民國113年度

單位：新臺幣元

前年度 決算數	上年度 預算數	科 目	本 年 度 預 算 數	說 明
			45,000	輔導活動印製輔導刊物。
4,426,020	3,045,742	修理保養及保固費	9,044,822	較上年度預算數3,045,742元，增加5,999,080元。
1,198,911	920,000	一般房屋修護費	2,920,000	
			900,000	教室及公用房舍等建築物修繕維護費(收支對列)。
			20,000	綠屋頂計畫種植搭棚架等房屋修建維護。
			2,000,000	接受各界捐款之教室及公用房舍等建築物修繕維護費(收支對列)(新增)。
800,740	1,100,742	機械及設備修護費	2,099,822	
			1,000,000	接受各界捐款之學校及教學器材保養整修(收支對列)(新增)。
			100,000	教職員工停車管理機械式停車設備維護費(收支對列)。
			250,000	學生電腦課程用維護費，2學期*125,000元(收支對列)。
			45,822	暑期泳訓班場地維護費(收支對列)。
			84,000	電腦設備維護費(電腦專案計畫)。
			620,000	教學器材之保養整修(收支對列)。
2,426,369	1,025,000	雜項設備修護費	4,025,000	
			1,000,000	教學器材之保養整修(收支對列)。
			25,000	高中社團活動各課程器材維修費。
			3,000,000	接受各界捐款之學校及教學器材保養整修(收支對列)(新增)。
62,888	73,018	保險費	67,768	較上年度預算數73,018元，減少5,250元。
62,888	73,018	其他保險費	67,768	
			5,768	暑期泳訓班保險費，206人*28元(收支對列)。
			2,000	高中冬夏令營活動保險費。
			60,000	3級古蹟光復樓火災及地震險(依96.10.22文化二字第09630315600號函辦理)(收支對列)。
4,287,226	1,093,588	一般服務費	1,694,736	較上年度預算數1,093,588元，增加601,148元。
195,603	23,232	佣金、匯費、經理費及手續費	23,040	

臺北市地方教育發展基金－臺北市立第一女子高級中學

基金用途－高中及高職教育計畫明細表

中華民國113年度

單位：新臺幣元

前年度 決算數	上年度 預算數	科 目	本 年 度 預 算 數	說 明
			23,040	委託超商代收學雜費手續費，1,920人*2學期*6元。
541,500	586,656	外包費	586,656	
			423,880	游泳池救生員外包費，1人*10月*42,388元。
			78,000	教職員工停車管理清潔費，12月*6,500元(收支對列)。
			84,776	暑期泳訓班救生員外包費，1人*2月*42,388元。
	20,000	義(志)工服務費		
3,130,313	29,700	計時與計件人員酬金	425,040	
			386,400	閩客語教學支援人員鐘點費，23節*40週*420元(新增)。
			38,640	閩客語教學支援人員鐘點費之外聘人員勞、健保及勞退費用(新增)。
419,810	434,000	體育活動費	660,000	
			96,000	文康活動費，本校編列職員29人，工員3人，合計32人，每人編列3,000元。
			504,000	文康活動費，本校編列教師162人，約聘學務創新人力5人，充實行政人員1人，合計168人，每人編列3,000元。
			57,000	文康活動費，本校編列特教教師19人，每人編列3,000元。
			3,000	文康活動費，本校編列專任輔導人員1人，每人編列3,000元。
7,045,948	6,198,430	專業服務費	6,910,550	較上年度預算數6,198,430元，增加712,120元。
5,555,461	5,668,880	講課鐘點、稿費、出席審查及查詢費	5,615,850	
			18,000	個案輔導諮詢諮商內聘鐘點費，18節*1,000元。
			98,000	個案輔導諮詢諮商外聘指導費，49節*2,000元。
			5,000	高中冬夏令營內聘講師鐘點費，5節*1,000元。
			10,000	高中冬夏令營外聘講師鐘點費，5節*2,000元。

臺北市地方教育發展基金－臺北市立第一女子高級中學

基金用途－高中及高職教育計畫明細表

中華民國113年度

單位：新臺幣元

前年度 決算數	上年度 預算數	科 目	本 年 度 預 算 數	說 明
				元。
			5,000	高中冬夏令營外聘助理講師鐘點費，5節*1,000元。
			10,000	班級自治費班週會及專題講座外聘講師鐘點費，5節*2,000元。
			7,500	辦理性平事件調查會議出席費、諮詢費，3人次*2,500元。
			10,000	性別平等教育宣導活動外聘鐘點費，5節*2,000元。
			3,300	辦理性平事件調查報告撰稿費，3千字*1,100元。
			45,000	暑期泳訓班教練指導鐘點費(每班聘請1位，9期每班10節，每節500元)(收支對列)。
			10,000	綠屋頂計畫外聘鐘點費，5節*2,000元。
			300,000	接受各界捐款之內聘講座鐘點費，300節*1,000元(收支對列)(新增)。
			600,000	接受各界捐款之外聘講座鐘點費，300節*2,000元(收支對列)(新增)。
			30,000	小田園教育體驗實習外聘鐘點費，15節*2,000元。
			6,000	專業成長內聘鐘點費，6節*1,000元。
			30,000	專業成長外聘鐘點費，15節*2,000元。
			7,200	資源班教學教材編輯費，1班*12月*600元。
			43,200	資優班教學教材編輯費，6班*12月*600元。
			8,400	資源班教學召集人輔導費，1人*12月*700元。
			48,000	資源班教學外聘鐘點費，24節*2,000元(特教教師改編鐘點費)。
			50,000	資源班教學內聘相關專業人員鐘點費，50節*1,000元(特教教師改編鐘點費)。
			80,000	資優班教學內聘相關專業人員鐘點費，80節*1,000元(特教教師改編鐘點費)。
			276,000	人文社會資優班教學外聘鐘點費，138節*2,000元(特教教師改編鐘點費)。
			40,000	人文社會資優班教學內聘相關專業人員鐘點費，40節*1,000元(特教教師改編鐘點

臺北市地方教育發展基金－臺北市立第一女子高級中學

基金用途－高中及高職教育計畫明細表

中華民國113年度

單位：新臺幣元

前年度 決算數	上年度 預算數	科 目	本 年 度 預 算 數	說 明
				費)。
			128,000	資優班教學外聘鐘點費，64節*2,000元(特教教師改編鐘點費)。
			135,000	辦理身心障礙學生十二年就學鑑定安置會議專家學者出席費，54人次*2,500元。
			8,000	辦理身心障礙學生十二年就學鑑定安置會議晤談教師出席費，8人次*1,000元。
			21,000	辦理身心障礙學生十二年就學鑑定安置會議資料審查費，70千字*300元。
			39,000	常年泳訓班鐘點費，39節*1,000元(收支對列)。
			110,000	重修學分鐘點費，200節*550元(收支對列)。
			56,000	分組活動外聘鐘點費，28節*2,000元。
			24,000	資訊研習等外聘鐘點費，12節*2,000元(收支對列)。
			12,000	資訊研習等內聘鐘點費，12節*1,000元(收支對列)。
			12,000	防護團常年訓練等講座鐘點費，6節*2,000元(收支對列)。
			3,185,050	課業輔導費鐘點費，5,791節*550元(收支對列)。
			62,000	辦理高中工作圈研習外聘講座鐘點費，31節*2,000元。
			29,000	辦理高中工作圈研習內聘講座鐘點費，29節*1,000元。
			4,200	辦理高中工作圈指派人才庫教師參加增能成果發表會之代課鐘點費，10節*420元。
			50,000	辦理高中工作圈專家學者出席、諮詢費，20人次*2,500元。
71,520	115,600	委託檢驗(定)試驗認證費	114,200	
			21,600	飲水機水質檢驗費，18臺*1,200元。
			80,000	公共安全檢查簽證及申報費(收支對列)。
			12,600	教職員工停車管理機械式停車設備檢驗費(收支對列)。
349,553	180,950	試務甄選費	180,500	

臺北市地方教育發展基金－臺北市立第一女子高級中學

基金用途－高中及高職教育計畫明細表

中華民國113年度

單位：新臺幣元

前年度 決算數	上年度 預算數	科 目	本 年 度 預 算 數	說 明
			20,000	教師甄選試務費用。
			14,500	體優生甄選試務費(收支對列)。
			89,000	科學班甄選試務費用(收支對列)。
			57,000	資優班甄選試務費(收支對列)。
726,048	99,000	電腦軟體服務費	600,000	
			600,000	接受各界捐款之學校及教學用軟體授權服務等(收支對列)(新增)。
343,366	134,000	其他專業服務費	400,000	
			400,000	接受各界捐款之校園安全機動巡邏費(收支對列)(新增)。
6,145,349	5,786,000	材料及用品費	6,882,000	
1,169,163	1,191,405	使用材料費	1,711,415	較上年度預算數1,191,405元，增加520,010元。
1,169,163	1,191,405	設備零件	1,711,415	
			1,000,000	接受各界捐款之學校及教學用教具用品等(收支對列)(新增)。
			20,000	綠屋頂計畫種植箱、鏟子等器材。
			50,000	科學班甄選考試實作用各式器材(收支對列)。
			16,000	新購單爪可調式分注器，2支*8,000元(特殊班設備費移列)(新增)。
			3,800	新購莫氏硬度計1組(特殊班設備費移列)(新增)。
			4,200	新購礦物斷口標本(12種)1組(特殊班設備費移列)(新增)。
			4,200	新購礦物解理標本1組(特殊班設備費移列)(新增)。
			9,000	新購出包魔法師桌遊，10套*900元(特殊班設備費移列)(新增)。
			1,800	新購雙排白光LED環型燈1組(特殊班設備費移列)(新增)。
			7,000	新購SET桌遊，10套*700元(特殊班設備費移列)(新增)。
			1,000	新購礦物條痕顏色觀察組1組(特殊班設備費移列)(新增)。
			50,800	辦理高中工作圈所需設備零件等用具。

臺北市地方教育發展基金－臺北市立第一女子高級中學

基金用途－高中及高職教育計畫明細表

中華民國113年度

單位：新臺幣元

前年度 決算數	上年度 預算數	科 目	本 年 度 預 算 數	說 明
			163,615	課業輔導費教學所需用具購置(收支對列)。
			140,000	教學所需非消耗品及教具，2學期*70,000元(收支對列)。
			80,000	其他事務用具，2學期*40,000元(收支對列)。
			80,000	音樂運動等所需康樂用具，2學期*40,000元(收支對列)。
			80,000	家事烹飪所需炊事餐飲用具，2學期*40,000元(收支對列)。
4,976,186	4,594,595	用品消耗	5,170,585	較上年度預算數4,594,595元，增加575,990元。
190,401	217,874	辦公(事務)用品	142,500	
			5,500	性別平等教育宣導活動所需文具紙張等。
			2,000	人文社會資優班資料製作文具紙張，2學期*1,000元。
			23,000	辦理高中工作圈為執行計畫購置文具用品、紙張、資料夾等。
			100,000	教學用文具紙張、簿冊等，2學期*50,000元(收支對列)。
			6,000	辦理身心障礙學生十二年就學鑑定安置作業所需文具紙張等。
			6,000	資優班教學資料製作所需文具紙張，2學期*3,000元。
315,319	240,000	報章雜誌	240,000	
			240,000	報章、雜誌之訂閱，2學期*120,000元(收支對列)。
236,890	138,011	農業與園藝用品及環境美化費	130,275	
			130,275	校園美化費用(收支對列)。
492,435	240,000	化學藥劑與實驗用品	240,000	
			240,000	物理、生物、化學實驗等材料，2學期*120,000元(收支對列)。
51,000	90,000	服裝	80,000	體育、社團等教學活動用服裝，2學期*40,000元(收支對列)。
32,427	80,000	醫療用品(非醫療院所使用)	80,000	

臺北市地方教育發展基金－臺北市立第一女子高級中學

基金用途－高中及高職教育計畫明細表

中華民國113年度

單位：新臺幣元

前年度 決算數	上年度 預算數	科 目	本 年 度 預 算 數	說 明
3,657,714	3,588,710	其他用品消耗	80,000 4,257,810	健康中心藥品(收支對列)。
			21,000	辦理身心障礙學生十二年就學鑑定安置會議逾時誤餐餐盒費用，210人次*100元。
			7,500	辦理身心障礙學生十二年就學鑑定安置會議茶水費及雜支。
			100,000	衛生器材，2學期*50,000元(收支對列)。
			250,000	教職員工因公外出洽辦公務或辦理活動等逾時誤餐餐盒費用，2,500人次*100元(收支對列)。
			700,000	教學材料(體育、音樂及家事材料及學生學籍資料建檔等)費用，2學期*350,000元(收支對列)。
			241,500	專用垃圾袋，69班*10月*350元(收支對列)。
			20,000	學生參加比賽逾時誤餐餐盒費用，200人次*100元(收支對列)。
			20,000	辦理高中工作圈為執行計畫所需茶水、雜支等費用。
			70,000	辦理高中工作圈各式研習及工作會議逾時誤餐餐盒費用，700人次*100元。
			10,000	課業輔導活動等逾時誤餐餐盒費用，100人次*100元(收支對列)。
			175,000	課業輔導費教學材料等雜支(收支對列)。
			37,500	小田園教育體驗實習教學材料費。
			4,000	辦理專業成長教材及茶水等雜支。
			700,000	接受各界捐款之學校及學生參加各項活動所需材料雜支等費用(收支對列)(新增)。
			700,000	接受各界捐款之學校及學生參加各項活動等逾時誤餐餐盒費用，7,000人次*100元(收支對列)(新增)。
			6,000	體優生甄選材料、雜支等(收支對列)。
			4,000	辦理體優生甄選會議工作人員逾時誤餐餐盒費用，40人次*100元(收支對列)。
			24,000	科學班甄選工作人員逾時誤餐餐盒費用，240人次*100元(收支對列)。
			12,600	資優班甄選材料、雜支等(收支對列)。

臺北市地方教育發展基金－臺北市立第一女子高級中學

基金用途－高中及高職教育計畫明細表

中華民國113年度

單位：新臺幣元

前年度 決算數	上年度 預算數	科 目	本 年 度 預 算 數	說 明
			13,000	辦理資優班甄選會議工作人員逾時誤餐餐盒費用，130人次*100元(收支對列)。
			358,000	學生電腦課程用耗材及零組件等(收支對列)。
			450,000	教科書作業管理費支援學生參加各項教學材料等雜支(收支對列)。
			5,000	辦理教師甄選會議工作人員逾時誤餐餐盒費用，50人次*100元。
			17,500	綠屋頂計畫種植用栽培土、肥料、種子等栽種用品。
			10,000	暑期泳訓班教學器材費(收支對列)。
			3,000	暑期泳訓班教學環境佈置費(收支對列)。
			2,070	暑期泳訓班消毒劑，9班*230元(收支對列)。
			5,000	暑期泳訓班教學材料雜支等(收支對列)。
			7,200	辦理資優班教學會議工作人員逾時誤餐餐盒費用，72人次*100元。
			20,000	資優班學生各種專題研究耗材，2學期*10,000元(特教班教學材料費)。
			3,000	辦理人文社會資優班會議工作人員逾時誤餐餐盒費用，30人次*100元。
			5,800	辦理資源班教學會議工作人員逾時誤餐餐盒費用，58人次*100元。
			10,000	資源班教學教學材料等雜支，2學期*5,000元(特教班教學材料費)。
			11,740	資優班教學材料等雜支，2學期*5,870元(特教班教學材料費)。
			46,000	適性評量測驗提本、答案卡、計分讀卡與說明資料等。
			70,700	運動會場地佈置等雜支。
			50,000	班級自治費學生參加各項活動用材料。
			20,000	班級自治費學生參加各項活動逾時誤餐餐盒費用，200人次*100元。
			10,000	高中冬夏令營佈置場地、茶水等雜支。
			8,000	辦理高中冬夏令營會議工作人員逾時誤餐餐盒費用，80人次*100元。

臺北市地方教育發展基金－臺北市立第一女子高級中學

基金用途－高中及高職教育計畫明細表

中華民國113年度

單位：新臺幣元

前年度決算數	上年度預算數	科 目	本年度預算數	說 明
			3,700	辦理性平事件等相關會議逾時誤餐餐盒費用，37人次*100元。
			25,000	高中社團活動各課程所需材料、場地佈置、茶水等雜支。
519,221	624,000	租金、償債、利息及相關手續費	115,000	
	154,000	地租及水租		較上年度預算數154,000元，減少154,000元。
	154,000	場地租金		
188,880		房租		
188,880		一般房屋租金		
180,350	302,000	交通及運輸設備租金	10,000	較上年度預算數302,000元，減少292,000元。
180,350	302,000	車租	10,000	
			10,000	辦理高中工作圈活動租車費用，2輛*5,000元。
149,991	168,000	雜項設備租金	105,000	較上年度預算數168,000元，減少63,000元。
149,991	168,000	雜項設備租金	105,000	
			5,000	電錶月租費(收支對列)。
			100,000	飲水機租金，2學期*50,000元(收支對列)。
4,195		稅捐及規費(強制費)		
541		土地稅		
541		一般土地地價稅		
3,354		房屋稅		
3,354		一般房屋稅		
300		規費		
300		行政規費與強制費		
4,797,246	4,712,000	會費、捐助、補助、分攤、照護、救濟與交流活動費	4,931,000	
4,408,232	2,967,000	捐助、補助與獎助	4,112,200	較上年度預算數2,967,000元，增加1,145,200元。
4,408,232	2,967,000	獎助學員生給與	4,112,200	
			160,160	學生工讀金，910小時*176元(收支對列)。
			200	配合預算編列至千元，增列進位數200元。
			88,000	常年泳訓班工讀生薪津，500小時*176元(收

臺北市地方教育發展基金－臺北市立第一女子高級中學

基金用途－高中及高職教育計畫明細表

中華民國113年度

單位：新臺幣元

前年度 決算數	上年度 預算數	科 目	本 年 度 預 算 數	說 明
				支對列)。
			3,000,000	學生清寒及優秀獎助學金(收支對列)。
			700,000	接受各界捐款之學生急難慰助金等(收支對列)(新增)。
			138,000	優秀學生獎學金，69班*2學期*1,000元。
			15,840	暑期泳訓班工讀生薪津，90小時*176元(收支對列)。
			10,000	教育關懷獎每校推薦1名學生獎助金。
389,014	1,745,000	補貼、獎勵、慰問、照護與救濟	818,800	較上年度預算數1,745,000元，減少926,200元。
148,469	1,393,000	獎勵費用	466,800	
			28,800	依「臺北市公立高級中等以下學校獎勵教師獎金發給要點」發放之獎勵，8人*3,600元。
			438,000	敬師獎勵活動費，219人*2,000元。
3,000		慰問、照護及濟助金		
237,545	352,000	其他補貼、獎勵、慰問、照護與救濟	352,000	清寒學生餐費補助，32人*200日*55元。
1,766,220	2,519,000	其他	1,719,000	
1,766,220	2,519,000	其他支出	1,719,000	較上年度預算數2,519,000元，減少800,000元。
1,766,220	2,519,000	其他	1,719,000	
			45,000	退休人員紀念品，9人*5,000元。
			30,000	運動會各項競賽優勝獎牌、獎品等。
			34,000	班級自治費學生參加各項活動報名費等。
			130,000	教科書作業管理費支援學生參加各項教學活動等雜支(收支對列)。
			20,000	科學班甄選闈場布置及茶包等(收支對列)。
			1,000,000	接受各界捐款之學校及學生參加各項活動旅費雜支等(收支對列)(新增)。
			10,000	辦理高中工作圈研習場地布置及清潔費，5次*2,000元。
			150,000	參加比賽優勝獎品、校外比賽報名費、旅費及實彈射擊教學所需其他教學活動等雜支，2學期*75,000元(收支對列)。
			300,000	外聘社團指導教練指導費，2學期*150,000

臺北市地方教育發展基金－臺北市立第一女子高級中學

基金用途－高中及高職教育計畫明細表

中華民國113年度

單位：新臺幣元

前年度 決算數	上年度 預算數	科 目	本 年 度 預 算 數	說 明
				元(收支對列)。

臺北市地方教育發展基金－臺北市立第一女子高級中學

基金用途－一般行政管理計畫明細表

中華民國113年度

單位：新臺幣元

前年度 決算數	上年度 預算數	科 目	本 年 度 預 算 數	說 明
3,361,888	3,456,000	合 計	3,478,000	
52,318	53,000	用人費用	53,000	
52,318	53,000	加(夜)班費	53,000	較上年度預算數53,000元，無增減。
52,318	53,000	延長工時加班費	53,000	趕辦業務工作人員逾時加班費(統籌業務費)。
2,713,335	2,778,000	服務費用	2,800,000	
5,532		保險費		
5,532		其他保險費		
1,806,804	1,888,000	一般服務費	1,888,000	較上年度預算數1,888,000元，無增減。
1,806,804	1,888,000	外包費	1,888,000	
			1,368,000	職工(技工、工友)業務外包費，3人*12月*38,000元。
			520,000	消化超額職工13人(技工、工友)業務外包費。
721,000	710,000	專業服務費	732,000	較上年度預算數710,000元，增加22,000元。
11,000		試務甄選費		
710,000	710,000	其他專業服務費	732,000	
			100,800	校園安全機械定點保全服務費，12月*8,400元。
			631,200	校園安全機動巡邏費。
179,999	180,000	公共關係費	180,000	較上年度預算數180,000元，無增減。
179,999	180,000	公共關係費	180,000	校長特別費，12月*15,000元。
594,235	623,000	材料及用品費	623,000	
594,235	623,000	用品消耗	623,000	較上年度預算數623,000元，無增減。
594,235	623,000	辦公(事務)用品	623,000	
			622,520	統籌業務費計算如下：普通班63班、特教班6班，1,290元*15班*12月=232,200元。810元*15班*12月=145,800元。640元*39班*12月=299,520元。以上合計677,520元，除依實際需求移列加班費53,000元、會費2,000元外，其餘如列數。
			480	配合預算編列至千元，增列進位數480元。
2,000	2,000	會費、捐助、補助、分攤、照護、救濟與交流活動費	2,000	
2,000	2,000	會費	2,000	較上年度預算數2,000元，無增減。

臺北市地方教育發展基金－臺北市立第一女子高級中學

基金用途－一般行政管理計畫明細表

中華民國113年度

單位：新臺幣元

前年度 決算數	上年度 預算數	科 目	本 年 度 預 算 數	說 明
2,000	2,000	職業團體會費	2,000	護理師2人公會會費(統籌業務費)。

臺北市地方教育發展基金－臺北市立第一女子高級中學

基金用途－建築及設備計畫明細表

中華民國113年度

單位：新臺幣元

前年度 決算數	上年度 預算數	科 目	本 年 度 預 算 數	說 明
45,074,206	68,430,000	合計	8,036,000	
45,074,206	68,430,000	購建固定資產、無形資產、非理財 目的之長期投資及營舍與設施工程 支出	8,036,000	
39,833,877	61,294,000	購建固定資產	2,394,000	
30,783,891	58,593,000	專案計畫		
30,783,891	58,593,000	新興計畫		
30,783,891	58,593,000	(一) 校園整修工程		
30,577,491	58,593,000	擴充改良房屋建築及設 備		
206,400		購置雜項設備		
9,049,986	2,701,000	一般建築及設備計畫	2,394,000	
		班級設備	807,560	
		購置機械及設備	223,000	
			68,000	汰換全自動隧道式血壓計1臺。 。
			40,000	新購教學用自動追蹤攝影機 ，2組*20,000元。
			43,000	新購地震土壤液化現象實驗器 1組。
			56,000	汰換成人心肺復甦訓練安妮感 應套件，4具*14,000元。
			16,000	汰換攝錄機1臺。
		購置交通及運輸設備	104,000	
			60,000	汰換擴大機及吊(壁)掛喇叭，3 組*20,000元。
			12,000	新購樂器麥克風1支。
			12,000	汰換無線麥克風1支。
			20,000	汰換攜帶型音響1臺。
		購置雜項設備	480,560	
			37,000	新購電吉他1支。
			30,000	新購電貝士1支。
			198,000	新購電鐵琴1臺。
			42,000	新購微電腦防潮箱1臺。
			26,000	新購礦物及模型組，2組 *13,000元。
			12,000	新購構造沙箱1組。

臺北市地方教育發展基金－臺北市立第一女子高級中學

基金用途－建築及設備計畫明細表

中華民國113年度

單位：新臺幣元

前年度 決算數	上年度 預算數	科 目	本 年 度 預 算 數	說 明
			135,560	新購圖書館典藏圖書。
		特殊班設備	81,000	
		購置機械及設備	35,000	
			19,000	新購斜面上的磁剎車1套。
			16,000	新購四點攪拌器1臺。
		購置雜項設備	46,000	
			15,000	新購高腳單人沙發椅1座。
			15,000	汰換抽屜推拉式書櫃1座。
			16,000	新購自動連續進紙碎紙機(A4)1臺
		資訊設備	1,505,440	
		購置機械及設備	1,505,440	
			435,140	汰換網路及資訊周邊設備(電腦專案計畫)。
			815,300	汰換桌上型電腦(含顯示器)，31部*26,300元(電腦專案計畫)。
			255,000	汰換筆記型電腦，10部*25,500元(電腦專案計畫)。
9,049,986	2,701,000	校園設備		
5,069,925	2,285,000	購置機械及設備		
715,500	115,000	購置交通及運輸設備		
3,264,561	301,000	購置雜項設備		
764,578	36,000	購置無形資產	36,000	
764,578	36,000	一般建築及設備計畫	36,000	
		資訊設備	36,000	
		購置電腦軟體	36,000	
			36,000	電腦教學軟體費(電腦專案計畫)。
764,578	36,000	校園軟體設備		
764,578	36,000	購置電腦軟體		
4,475,751	7,100,000	遞延支出	5,606,000	
4,475,751	7,100,000	一般建築及設備計畫	5,606,000	
		活動中心屋頂防漏整修工程	4,606,000	
		遞延修繕房屋建築支出	4,606,000	

臺北市地方教育發展基金－臺北市立第一女子高級中學

基金用途－建築及設備計畫明細表

中華民國113年度

單位：新臺幣元

前年度 決算數	上年度 預算數	科 目	本 年 度 預 算 數	說 明
			4,253,371	一、施工費。
			267,962	二、委託技術服務費(總包價 法)。
			84,667	三、工程管理費(按施工費約 2%提列)。
		傳達室整修工程	1,000,000	
		遞延修繕房屋建築支出	1,000,000	
			914,913	一、施工費。
			66,789	二、委託技術服務費(總包價 法)。
			18,298	三、工程管理費(按施工費約 2%提列)。
4,475,751	7,100,000	校園整修工程		
4,377,751	7,100,000	遞延修繕房屋建築支出		
98,000		其他遞延支出		

本 頁 空 白

預 算 參 考 表

臺北市地方教育發展基金－臺北市立第一女子高級中學

預計平衡表

中華民國113年12月31日

單位：新臺幣千元

111年(前年) 12月31日 決算數	科 目	113年12月31日 預計數	112年12月31日 預計數	比較增減(-)
211,711	資產合計	192,955	200,640	-7,685
211,711	資產	192,955	200,640	-7,685
68,266	流動資產	49,510	57,195	-7,685
60,383	現金	41,627	49,312	-7,685
60,383	銀行存款	41,627	49,312	-7,685
335	應收款項	335	335	
335	其他應收款	335	335	
7,548	預付款項	7,548	7,548	
7,548	預付費用	7,548	7,548	
143,314	投資、長期應收款項、貸墊款及準備金	143,314	143,314	
143,314	準備金	143,314	143,314	
4,900	退休及離職準備金	4,900	4,900	
138,414	其他準備金	138,414	138,414	
130	其他資產	130	130	
130	什項資產	130	130	
130	暫付及待結轉帳項	130	130	
5,653,201	代管資產	5,653,201	5,653,201	
5,653,201	應付代管資產	5,653,201	5,653,201	
211,711	負債及基金餘額合計	192,955	200,640	-7,685
53,005	負債	53,005	53,005	
36,845	流動負債	36,845	36,845	
36,085	應付款項	36,085	36,085	
33,904	應付代收款	33,904	33,904	
2,181	應付費用	2,181	2,181	
760	預收款項	760	760	
760	預收收入	760	760	
16,160	其他負債	16,160	16,160	
16,160	什項負債	16,160	16,160	
2,688	存入保證金	2,688	2,688	
4,900	應付退休及離職金	4,900	4,900	
8,571	暫收及待結轉帳項	8,571	8,571	
158,706	基金餘額	139,950	147,635	-7,685
158,706	基金餘額	139,950	147,635	-7,685
158,706	基金餘額	139,950	147,635	-7,685
158,706	累積餘額	139,950	147,635	-7,685

註：1.信託代理與保證資產(負債)前年度決算數9,169,719元，上年度預計數8,044,637元，本年度預計數8,044,637元。

2.或有資產(負債)0元。

3.本基金自93年度起，本固定項目分開原則，將屬長期固定帳項，包括固定資產387,306,518元、無形資產673,030元及長期債務0元等，另立帳類管理，未納入本表。

臺北市地方教育發展基金一

各項費用

中華民國

前年度 決算數	上年度 預算數	計畫別		合計	高中及高職教育計 畫
		用途別科目			
522,172,608	549,853,000	合計		496,043,000	484,529,000
435,897,813	443,866,000	用人費用		443,712,000	443,659,000
184,086,117	184,044,000	正式員額薪資		182,351,880	182,351,880
182,829,357	182,916,000	職員薪金		181,176,840	181,176,840
1,256,760	1,128,000	工員工資		1,175,040	1,175,040
16,809,212	17,143,384	聘僱及兼職人員薪資		18,211,356	18,211,356
2,370,900	2,477,784	聘用人員薪金		2,938,476	2,938,476
14,438,312	14,665,600	兼職人員酬金		15,272,880	15,272,880
2,594,675	3,615,661	加(夜)班費		3,466,570	3,413,570
638,764	1,250,260	延長工時加班費		1,072,110	1,019,110
1,955,911	2,365,401	未休假加班費		2,394,460	2,394,460
43,901,733	46,308,724	獎金		47,482,596	47,482,596
21,602,177	22,993,500	考績獎金		24,321,300	24,321,300
22,299,556	23,315,224	年終獎金		23,161,296	23,161,296
165,306,672	169,083,680	退休及卹償金		168,749,024	168,749,024
165,255,252	168,993,440	職員退休及離職金		168,655,016	168,655,016
51,420	90,240	工員退休及離職金		94,008	94,008
23,199,404	23,670,551	福利費		23,450,574	23,450,574
18,225,087	16,262,316	分擔員工保險費		16,082,100	16,082,100
341,200	924,100	傷病醫藥費		924,100	924,100
1,742,940	2,136,960	員工通勤交通費		2,103,120	2,103,120
2,890,177	4,347,175	其他福利費		4,341,254	4,341,254
27,372,123	23,291,000	服務費用		30,023,000	27,223,000
6,774,097	7,522,038	水電費		7,436,994	7,436,994
5,734,570	6,078,000	工作場所電費		5,979,400	5,979,400
810,750	795,038	工作場所水費		808,594	808,594
228,777	649,000	氣體費		649,000	649,000
289,374	276,000	郵電費		293,000	293,000
50,215	54,500	郵費		53,500	53,500
239,159	221,500	電話費		239,500	239,500
211,183	465,749	旅運費		350,085	350,085

臺北市立第一女子高級中學

彙計表

113年度

單位：新臺幣元

一般行政管理計畫	建築及設備計畫				
3,478,000	8,036,000				
53,000					
53,000					
53,000					
2,800,000					

臺北市地方教育發展基金一

各項費用

中華民國

前年度 決算數	上年度 預算數	計畫別		合計	高中及高職教育計畫
		用途別科目			
209,823	318,340	國內旅費		318,340	318,340
	127,409	貨物運費		21,745	21,745
1,360	20,000	其他旅運費		10,000	10,000
1,562,052	1,838,435	印刷裝訂與廣告費		1,425,045	1,425,045
1,562,052	1,838,435	印刷及裝訂費		1,425,045	1,425,045
4,426,020	3,045,742	修理保養及保固費		9,044,822	9,044,822
1,198,911	920,000	一般房屋修護費		2,920,000	2,920,000
800,740	1,100,742	機械及設備修護費		2,099,822	2,099,822
2,426,369	1,025,000	雜項設備修護費		4,025,000	4,025,000
68,420	73,018	保險費		67,768	67,768
68,420	73,018	其他保險費		67,768	67,768
6,094,030	2,981,588	一般服務費		3,582,736	1,694,736
195,603	23,232	佣金、匯費、經理費及手續費		23,040	23,040
2,348,304	2,474,656	外包費		2,474,656	586,656
	20,000	義(志)工服務費			
3,130,313	29,700	計時與計件人員酬金		425,040	425,040
419,810	434,000	體育活動費		660,000	660,000
7,766,948	6,908,430	專業服務費		7,642,550	6,910,550
5,555,461	5,668,880	講課鐘點、稿費、出席審查及查詢費		5,615,850	5,615,850
71,520	115,600	委託檢驗(定)試驗認證費		114,200	114,200
360,553	180,950	試務甄選費		180,500	180,500
726,048	99,000	電腦軟體服務費		600,000	600,000
1,053,366	844,000	其他專業服務費		1,132,000	400,000
179,999	180,000	公共關係費		180,000	
179,999	180,000	公共關係費		180,000	
6,739,584	6,409,000	材料及用品費		7,505,000	6,882,000
1,169,163	1,191,405	使用材料費		1,711,415	1,711,415
1,169,163	1,191,405	設備零件		1,711,415	1,711,415
5,570,421	5,217,595	用品消耗		5,793,585	5,170,585
784,636	840,874	辦公(事務)用品		765,500	142,500
315,319	240,000	報章雜誌		240,000	240,000

臺北市立第一女子高級中學

彙計表

113年度

單位：新臺幣元

一般行政管理計畫	建築及設備計畫				
1,888,000					
1,888,000					
732,000					
732,000					
180,000					
180,000					
623,000					
623,000					
623,000					

臺北市地方教育發展基金一

各項費用

中華民國

前年度 決算數	上年度 預算數	計畫別		合計	高中及高職教育計畫
		用途別科目			
236,890	138,011	農業與園藝用品及環境美化費		130,275	130,275
492,435	240,000	化學藥劑與實驗用品		240,000	240,000
51,000	90,000	服裝		80,000	80,000
32,427	80,000	醫療用品(非醫療院所使用)		80,000	80,000
3,657,714	3,588,710	其他用品消耗		4,257,810	4,257,810
519,221	624,000	租金、償債、利息及相關手續費		115,000	115,000
	154,000	地租及水租			
	154,000	場地租金			
188,880		房租			
188,880		一般房屋租金			
180,350	302,000	交通及運輸設備租金		10,000	10,000
180,350	302,000	車租		10,000	10,000
149,991	168,000	雜項設備租金		105,000	105,000
149,991	168,000	雜項設備租金		105,000	105,000
45,074,206	68,430,000	購建固定資產、無形資產、非理財目的 之長期投資及營舍與設施工程支出		8,036,000	
39,833,877	61,294,000	購建固定資產		2,394,000	
30,577,491	58,593,000	擴充改良房屋建築及設備			
5,069,925	2,285,000	購置機械及設備		1,763,440	
715,500	115,000	購置交通及運輸設備		104,000	
3,470,961	301,000	購置雜項設備		526,560	
764,578	36,000	購置無形資產		36,000	
764,578	36,000	購置電腦軟體		36,000	
4,475,751	7,100,000	遞延支出		5,606,000	
4,377,751	7,100,000	遞延修繕房屋建築支出		5,606,000	
98,000		其他遞延支出			
4,195		稅捐及規費(強制費)			
541		土地稅			
541		一般土地地價稅			
3,354		房屋稅			
3,354		一般房屋稅			
300		規費			

臺北市立第一女子高級中學

彙計表

113年度

單位：新臺幣元

一般行政管理計畫	建築及設備計畫				
	8,036,000				
	2,394,000				
	1,763,440				
	104,000				
	526,560				
	36,000				
	36,000				
	5,606,000				
	5,606,000				

臺北市地方教育發展基金一

各項費用

中華民國

前年度 決算數	上年度 預算數	計畫別	合計	高中及高職教育計 畫
		用途別科目		
300		行政規費與強制費		
4,799,246	4,714,000	會費、捐助、補助、分攤、照護、救濟 與交流活動費	4,933,000	4,931,000
2,000	2,000	會費	2,000	
2,000	2,000	職業團體會費	2,000	
4,408,232	2,967,000	捐助、補助與獎助	4,112,200	4,112,200
4,408,232	2,967,000	獎助學員生給與	4,112,200	4,112,200
389,014	1,745,000	補貼、獎勵、慰問、照護與救濟	818,800	818,800
148,469	1,393,000	獎勵費用	466,800	466,800
3,000		慰問、照護及濟助金		
237,545	352,000	其他補貼、獎勵、慰問、照護與救 濟	352,000	352,000
1,766,220	2,519,000	其他	1,719,000	1,719,000
1,766,220	2,519,000	其他支出	1,719,000	1,719,000
1,766,220	2,519,000	其他	1,719,000	1,719,000

臺北市立第一女子高級中學

彙計表

113年度

單位：新臺幣元

一般行政管理計畫	建築及設備計畫				
2,000 2,000 2,000					

臺北市地方教育發展基金－臺北市立第一女子高級中學

員工人數彙計表

中華民國113年度

單位：人

計 畫 及 項 目	上年度最高可 進用員額數	本年度 增減(-)數	本年度最高可 進用員額數	說 明
合計	217	2	219	
高中及高職教育計畫部分	217	2	219	
職員	209	1	210	
技工	2		2	
工友	1		1	
聘用	5	1	6	

註：1.本表約僱、聘用係指奉准有案之約聘僱人員。

2.外包費編列救生員1人、暑期泳訓班救生員1人、職工業務外包3人、消化超額職工業務外包費等，計247萬4,656元。

3.計時與計件人員酬金編列閩客語教學支援人員鐘點費及外聘人員勞、健保及勞退費用，計42萬5,040元。

本 頁 空 白

臺北市地方教育發展基金一

用人費用

中華民國

計畫及項目	合計	正式 員額 薪資	聘僱 人員 薪資	加(夜) 班費	津貼	獎 金		
						年終獎金	考績獎金	其他
合計	443,712,000	182,351,880	2,938,476	3,466,570		23,161,296	24,321,300	
高中及高職 教育計畫	443,659,000	182,351,880	2,938,476	3,413,570		23,161,296	24,321,300	
正式人員	275,731,085	182,351,880		3,365,774		22,793,985	24,321,300	
聘僱人員	4,067,103		2,938,476	47,796		367,311		
兼任人員	15,272,880							
其他人員	148,587,932							
一般行政管 理計畫	53,000			53,000				
正式人員	53,000			53,000				

註：1.本表兼任人員用人費用，係學校教職員兼課或請假代課鐘點費。2.外包費編列救生員1人、暑期泳訓班救生員1人、職工業務外包3人、消化超額職工業務外包費等，計247萬4,656元。3.計時與計件人員酬金編列閩客語教學支援人員鐘點費及外聘人員勞、健保及勞退費用，計42萬5,040元。

臺北市立第一女子高級中學

彙計表

113年度

單位：新臺幣元

退休及卹償金		資遣費	福 利 費					提繳費	兼任 人員 用人 費用
退休金	卹償金		分擔 保險費	傷病 醫藥費	提撥 福利金	員工通勤 交通費	其他		
168,749,024			16,082,100	924,100		2,103,120	4,341,254		15,272,880
168,749,024			16,082,100	924,100		2,103,120	4,341,254		15,272,880
20,146,788			15,686,244	924,100		2,057,760	4,083,254		
176,304			395,856			45,360	96,000		15,272,880
148,425,932							162,000		

臺北市地方教育發展基金一

聘用及約僱

中華民國

區分及職稱	人數	擔任工作	聘用或約僱起訖期間	薪點	年需經費
合計	6				4,006,943
聘用人員小計	6				4,006,943
專業人員	6				4,006,943
聘用人員(424)	1	擔任本校及駐點學校專任輔導人員及駐區服務	113/1/1-113/12/31	424	919,886
聘用人員(312)	1	校園安全維護、學生生活輔導及轉介	113/1/1-113/12/31	312	656,839
聘用人員(296)	2	校園安全維護、學生生活輔導及轉介	113/1/1-113/12/31	296	1,247,958
聘用人員(280)	2	校園安全維護、學生生活輔導及轉介	113/1/1-113/12/31	280	1,182,260

臺北市立第一女子高級中學

人員明細表

113年度

單位：新臺幣元

小計	月 支			經費來源 及其科目
	折合 金額	勞保 保險費	健康 保險費	
54,993	54,993			高中及高職教育計畫
40,466	40,466			高中及高職教育計畫
38,391	38,391			高中及高職教育計畫
36,316	36,316			高中及高職教育計畫

臺北市地方教育發展基金－臺北市立第一女子高級中學

單位（或計畫）成本分析表

中華民國113年度

單位：新臺幣千元

計 畫 別	單 位	單位成本(元)或 平均利(費)率	數 量	預 算 數	說 明
合計				496,043	
高中及高職教育計畫				484,529	
一般行政管理計畫				3,478	
建築及設備計畫				8,036	

臺北市地方教育發展基金－臺北市立第一女子高級中學

5年來主要業務計畫分析表

中華民國113年度

單位：新臺幣千元

年度及項目	單位	數量	單位成本(元)或 平均利(費)率	金額	說明
(本)年度預算數					
高中及高職教育計畫				484,529	
(上)年度預算數					
高中及高職教育計畫				477,967	
(前)年度決算數					
高中及高職教育計畫				473,737	
(110)年度決算數					
高中及高職教育計畫				470,286	
(109)年度決算數					
高中及高職教育計畫				443,430	

臺北市地方教育發展基金－臺北市立第一女子高級中學

資本資產明細表

中華民國113年度

單位：新臺幣千元

項 目	取得成本 (期初餘額)	以前年度 累計折舊/ 長期投資 評 價	本 年 度 變 動				本年度累計折 舊/長期投資 評價變動數	期末餘額	
			增加		減少				主要增減 原因說明
			金額	類型	金額	類型			
合計	617,117	207,534	2,430		367		23,667	387,980	
房屋及建築	373,324	50,096					5,669	317,559	
機械及設備	114,614	90,256	1,763	增置			12,752	13,370	
交通及運輸 設備	12,233	9,852	104	增置			692	1,793	
雜項設備	74,180	57,330	527	增置			4,554	12,822	
購建中固定 資產	41,763							41,763	
電腦軟體	1,004		36	增置	367	無形資 產攤銷		673	