

中華民國 108 年度

4-0501053

臺北市總預算

臺北市政府教育局主管

臺北市地方教育發展基金

臺北市立第一女子高級中學附屬單位預算之分預算

(特別收入基金)

臺北市立第一女子高級中學編

臺北市地方教育發展基金－臺北市立第一女子高級中學

目 次

中華民國108年度

一、財務摘要	第 1 頁
二、業務計畫及預算概要	第 3 -13 頁
三、預算主要表	
(一) 基金來源、用途及餘絀預計表	第 15 頁
(二) 現金流量預計表	第 16 頁
四、預算明細表	
(一) 基金來源－服務收入明細表	第 17 頁
(二) 基金來源－財產處分收入明細表	第 18 頁
(三) 基金來源－其他財產收入明細表	第 19 頁
(四) 基金來源－公庫撥款收入明細表	第 20 頁
(五) 基金來源－學雜費收入明細表	第 21 頁
(六) 基金來源－受贈收入明細表	第 22 頁
(七) 基金來源－雜項收入明細表	第 23 頁
(八) 基金用途－高中及高職教育計畫明細表	第 24 -38 頁
(九) 基金用途－一般行政管理計畫明細表	第 39 -40 頁
(十) 基金用途－建築及設備計畫明細表	第 41 -45 頁
五、預算參考表	
(一) 預計平衡表	第 47 頁
(二) 各項費用彙計表	第 48 -55 頁
(三) 員工人數彙計表	第 56 頁
(四) 用人費用彙計表	第 58 -61 頁
(五) 聘用及約僱人員明細表	第 62 -63 頁
(六) 單位（或計畫）成本分析表	第 64 頁

臺北市地方教育發展基金－臺北市立第一女子高級中學

目 次

中華民國108年度

(七) 5年來主要業務計畫分析表	第 65 頁
(八) 繼續性計畫分年資金需求表	第 66 –67 頁
(九) 資本資產及長期負債明細表	第 68 頁

臺北市地方教育發展基金－臺北市立第一女子高級中學

財務摘要

中華民國108年度

單位：新臺幣千元

項 目	本 年 度	上 年 度	比較增減數	%
經營成績：				
基金來源	505,627	487,316	18,311	3.76
基金用途	509,057	493,696	15,361	3.11
賸餘(短絀)	-3,430	-6,380	2,950	--
餘絀情形：				
基金餘額	95,235	98,665	-3,430	-3.48
現金流量(註)：				
現金及約當現金之淨增 (減)	-3,430	-6,380	2,950	--

附註：現金流量係採現金及約當現金基礎，包括現金及自投資日起3個月內到期或清償之債權證券。

本 頁 空 白

業務計畫及預算概要

臺北市地方教育發展基金 - 臺北市立第一女子高級中學

業務計畫及預算概要

中華民國 108 年度

壹、基金概況

一、設立宗旨及願景：

- (一) 本校遵照憲法第 158 條及 160 條規定，教育文化應發展國民之民族精神、自治精神，國民道德與健全體格、科學及生活智能，以培養七大學習領域及十大基本能力。
- (二) 本校自 91 年度起依教育經費編列與管理法第 13 條規定設置「臺北市地方教育發展基金」，以促進教育健全發展，提昇教育經費運用績效。
- (三) 本校以「培育未來的女性菁英」為辦學使命，將「宏觀視野終身學習」作為願景，培育學生成為具國際移動力的世界公民，將來能立足穩固並有所貢獻。以此理念建構一所注重全人教育，能以學生為本、教學優先，並正向積極、創新向前的優質高中。

二、施政重點：

- (一) 開啟多元智慧：尊重每位學生的獨特性，以多元智慧的觀點協助學生覺察自己生命的亮點，並樂在學習。
- (二) 培養生活能力：鼓勵學生均衡發展五育，培養帶得走的公民關鍵能力，強化自我管理、閱讀理解、理性批判、問題解決、奉獻服務、溝通表達等核心素養。
- (三) 蘊育人文情懷：在溫馨開放的校園文化中，懂得換位思考，學會尊重、包容；透過各類服務學習建構生命價值，為未來承擔社會責任做好準備。
- (四) 建置溫馨民主的校園文化：
 1. 以參與式管理、落實行政、教師會、家長會三者的良性互動。
 2. 以學生為本，教學優先的觀念，為全校師生打造理想的教學環境。
- (五) 推動適性教學：
 1. 落實校本課程理念，採多元化、活潑化的教學及評量。
 2. 運用校內、外資源，加強學生多元學習能力。
 3. 關懷相對弱勢學生之教學及輔導。
 4. 推動行動學習，充實學生運用資訊之知能，並提昇教師運用學習載具教學之能力。
- (六) 辦理發展性的訓輔活動：

臺北市地方教育發展基金 - 臺北市立第一女子高級中學

業務計畫及預算概要

中華民國 108 年度

1. 辦理各項活動、競賽及展演。
2. 推動校內外學習服務。
3. 發展績優社團及校隊。
4. 加強新興領域教育的辦理，並融入各科教學以收成效。

(七) 辦理特色課程：

1. 配合十二年國民基本教育，發展特色課程，透過特色課程之實施，達成適性揚才之目的。
2. 透過教師專業發展及學校資源統整，鼓勵教師發展出更適合學生學習的教學方式，永續精進特色課程的內涵。

三、組織概況（另附組織系統圖）：

本校設置校長 1 人，綜理全校校務，下設教務處、學生事務處、總務處、輔導室、圖書館、會計室及人事室等單位。

內部分層業務如下：

(一) 教務處：秉承校長之命，辦理全校教務事項。

1. 教學組：掌理課程編排、課業考查、教學研究及教學指導等事項。
2. 註冊組：掌理註冊、編班、轉學、休學及成績考查等有關學籍事項。
3. 設備組：掌理教學設備計畫之擬定、用具之管理、保管等事項。
4. 特殊教育組：掌理特教學生特殊需求之安排，包括資源班之入班教學輔導等個別化教育計畫等事項。
5. 實驗研究組：辦理教師專業發展評鑑、教學輔導制度、教師研習、創新實驗計畫等事項。

(二) 學生事務處：秉承校長之命，辦理全校學生事務事項。

1. 訓育組：掌理訓育計畫之擬定，指導班聯會、代聯會等學生自治團體之健全發展及學生服務學習，並透過各項活動，實施人權教育與群己關係之教育。
2. 社團活動組：掌理學生社團活動，校外競賽、國際教育旅行等，指導社聯會學生自治團體，引導學生多元發展。
3. 生活輔導組：掌理學生校內外生活輔導及安全維護，加強道德教育與法律常識教育以落實全方位人格教育為目標。

臺北市地方教育發展基金 - 臺北市立第一女子高級中學

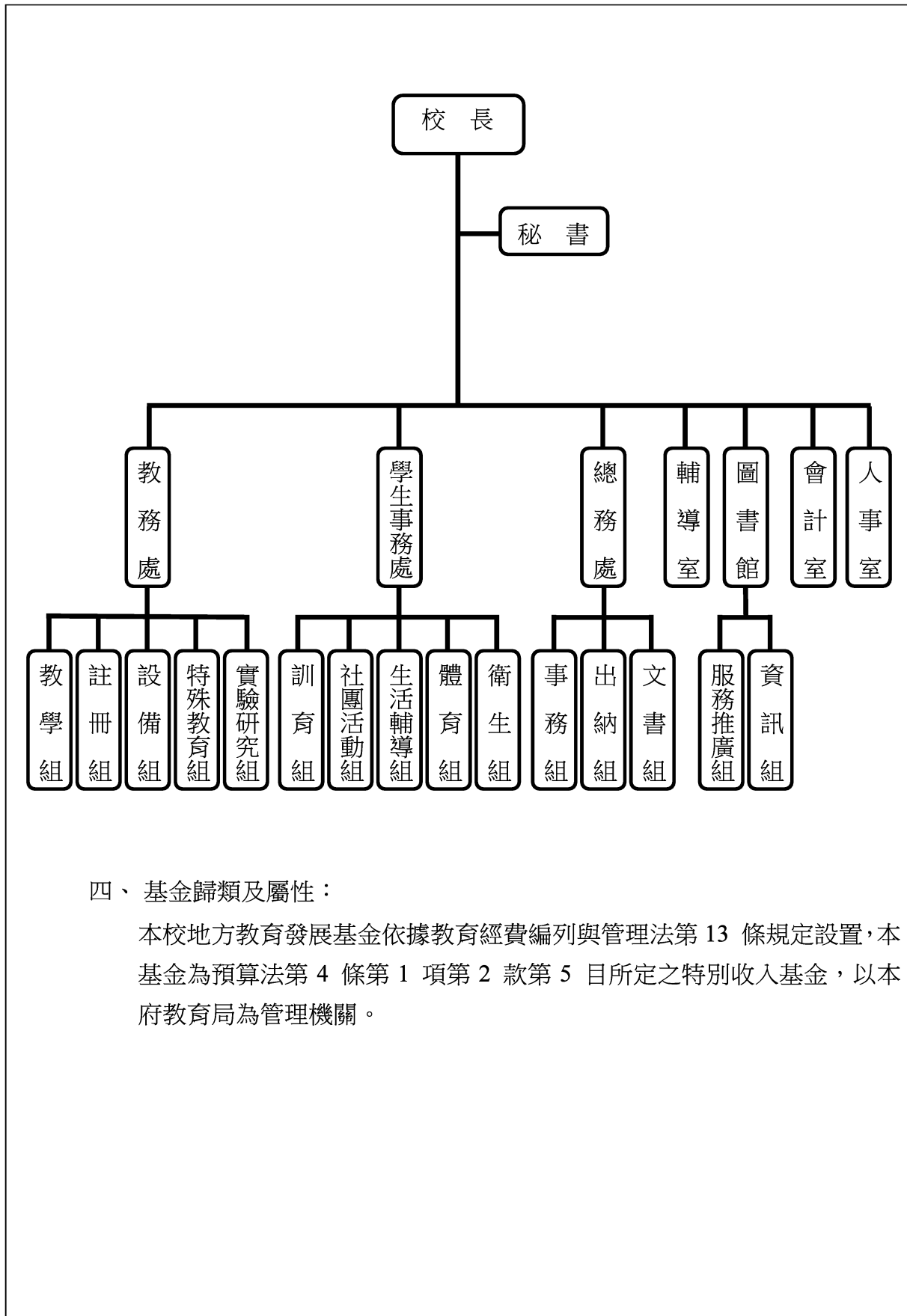
業務計畫及預算概要

中華民國 108 年度

4. 體育組：掌理學生體育活動、體能訓練，重視團隊合作精神與良好運動風度之養成。
 5. 衛生組：重視校園環境衛生，辦理學生健康檢查，配合宣導實施環保教育與人口教育。
- (三) 總務處：秉承校長之命，辦理全校總務事項。
1. 事務組：辦理校舍場地佈置及環境美化，監督校舍建築及整修，財物採購保管等事項。
 2. 出納組：辦理現金、票據之保管等收支移轉等事項。
 3. 文書組：辦理公文收發登記與典守學校印信，撰擬繕校及檔案保管等事項。
- (四) 輔導室：秉承校長指示推動輔導計畫，增進學生心理健康、實施生涯適性輔導並視個別需要提供諮商與轉介，結合校內外資源掌理發展性、介入性、處遇性之三級預防輔導網絡之建置與推展等事宜。
- (五) 圖書館：秉承校長之命，辦理圖書分類編目、自動化作業系統維護，參考諮詢服務，推動圖書館利用教育等事項。
1. 服務推廣組：掌理圖書館利用教育、參考諮詢、教學資源、館際合作等服務務之推廣應用。
 2. 資訊組：掌理學校行政資與教學電腦系統之規劃、校園網路資源充實與教師資訊知能進修等事項。
- (六) 會計室：秉承上級主計機關之監督與指導，並受校長之指揮，依法辦理歲計、會計、統計等事項。
- (七) 人事室：秉承上級人事機關之監督與指導，並受校長之指揮，依法辦理人事管理查核等事項。

臺北市地方教育發展基金 - 臺北市立第一女子高級中學
業務計畫及預算概要

中華民國 108 年度



臺北市地方教育發展基金 - 臺北市立第一女子高級中學
業務計畫及預算概要

中華民國 108 年度

貳、業務計畫

本年度業務計畫重點與預算配合情形及預期績效，詳列如下：

單位：新臺幣千元

業務計畫名稱	計畫重點內容	預算數	預 期 績 效
高中及高職教育計畫	辦理各項教學、學生事務、圖書及輔導等業務。	448,323	1.新購各科教學設備，充實各科教材及用具。 2.革新教學方法，提高教學效能。 3.辦理暑期泳訓班、教師甄選、指定活動等項目，藉由辦理各項活動可鍛鍊學生強健的身體，增進學生各項生活智能。
一般行政管理計畫	綜理學校總務、人事、會計等業務。	34,324	配合校務推動行政處室支援工作，進而增進校務運作。
建築及設備計畫	購置教學所需教學設備等及改善教學環境。	26,410	1.辦理各學科因應「高級中學課程綱要」之實施，增列所需教學設備；辦理專科教室環境改善工程、至善樓東棟及南棟鋁窗更新工程、自來水管改善工程，提昇教學與學習環境品質，改善教學環境增進教學效能，並提高行政效率。 2.光復樓古蹟修復及再利用工(總委託技術服務費)，為107-112年度連續性工程，總委託技術服務費1,032萬6千元，本年度編列第2年經費200萬元，餘672萬6千元編列於以後年度，各年資金需求詳如繼續性計畫分年資金需求表。

臺北市地方教育發展基金 - 臺北市立第一女子高級中學

業務計畫及預算概要

中華民國 108 年度

參、預算概要

一、基金來源及用途之預計：

(一) 本年度基金來源：

服務收入 137 萬 8 千元、財產處分收入 13 萬 4 千元、其他財產收入 36 萬 5 千元、公庫撥款收入 4 億 5,351 萬 4 千元、學雜費收入 4,788 萬 8 千元、受贈收入 195 萬 5 千元、雜項收入 39 萬 3 千元，本年度基金來源 5 億 562 萬 7 千元，較上年度預算數 4 億 8,731 萬 6 千元，增加 1,831 萬 1 千元，約 3.76%，主要係公庫撥款收入增編所致。

(二) 本年度基金用途：

高中及高職教育計畫 4 億 4,832 萬 3 千元，一般行政管理計畫 3,432 萬 4 千元，建築及設備計畫 2,641 萬元，本年度基金用途 5 億 905 萬 7 千元，較上年度預算數 4 億 9,369 萬 6 千元，增加 1,536 萬 1 千元，約 3.11%，主要係增編中等學校科學研究獎助計畫所致。

二、基金餘絀之預計：

本年度基金來源及用途相抵後，差短 343 萬元，較上年度預算數差短 638 萬元，增加 295 萬元，約 46.24%，將移用以前基金餘額 343 萬元支應。

三、現金流量之預計：

本年度業務活動淨現金流出 343 萬元。

四、補辦預算事項：詳補辦預算明細表

購建固定資產 192 萬 8 千元

(一)106 年度教育部補助高中適性學習社區教育資源均質化實施方案購置教學設備費10萬元。

(二)106 年度教育部補助學校約用運動防護員巡迴服務計畫經費購置設備18萬7千元。

(三)106 年度教育局學校設施改善準備，補助改善運動設施設備，內屬設備部分移列固定資產14萬1千元。

(四)106 年度教育部補助學校購置體育器材設備經費40萬元。

(五)106 年度原列遞延修繕房屋建築支出-校園優質化工程(第二期)，內屬設備部分移列固定資產63萬1千元。

臺北市地方教育發展基金 - 臺北市立第一女子高級中學
業務計畫及預算概要

中華民國 108 年度

(六)107 年度為提供學生領域學習及改善教學環境需要，且具急迫及必要性，由其他準備金項下支應46萬9千元。

肆、年度關鍵績效指標：

關鍵策略目標	關鍵績效指標	衡量標準	年度目標值
發展適性特教	1.身心障礙學生安置率 2.資賦優異學生安置率	1.身心障礙學生確認數/身心障礙安置數 X100% 2.資賦優異安置學生確認人數/資賦優異學生安置人數 X100% 單位:100%	1.身心障礙學生安置率 88% 2.資賦優異學生安置率 90%

臺北市地方教育發展基金 - 臺北市立第一女子高級中學

業務計畫及預算概要

中華民國 108 年度

伍、前年度及上年度已過期間實施狀況及成果概述：

一、前（106）年度決算結果及績效達成情形：

（一）前年度決算結果：

1.基金來源：決算數 4 億 3,370 萬 6 千元，較預算數 4 億 2,216 萬 3 千元，計增加 1,154 萬 3 千元，約 2.73%，主要係因教育部補助收入增加所致。

2.基金用途：決算數 4 億 9,397 萬 7 千元，較預算數 4 億 9,455 萬 6 千元，計減少 57 萬 9 千元，約減 0.12%，主要係因執行用人費用及辦公事務等材料覈實支用賸餘經費所致。

（二）前年度績效達成情形分析：

年度績效目標	衡量指標	年度目標值	績效衡量暨達成情形分析
發展適性特教	1.身心障礙學生安置率 2.資賦優異學生安置率	1.身心障礙學生安置率 85% 2.資賦優異安置率 85% 單位:100%	1.身心障礙學生安置率 94%，協助學生適性學習，辦理各項課程，視需求配置助理員。 2.資賦優異學生安置率 100%，鼓勵學生參與各項科學活動與大學端及研究單位共同指導科學專題研究，辦理資優教育學生學習成果發表。

臺北市地方教育發展基金 - 臺北市立第一女子高級中學

業務計畫及預算概要

中華民國 108 年度

二、上(107)年度已過期間預算執行情形及績效達成情形：

(一) 上年度預算截至 107 年 5 月 31 日止執行情形：

1. 基金來源：實際執行數 2 億 4,186 萬 1 千元，較預算分配數 2 億 4,170 萬 2 千元，計增加 15 萬 9 千元，約 0.07%，主要係因教育部補助收入增加所致。

2. 基金用途：實際執行數 2 億 3,166 萬 6 千元，較預算分配數 2 億 4,808 萬 2 千元，計減少 1,641 萬 6 千元，約 6.62%，主要係因用人費用提前分配所致。

(二) 上(107)年度績效達成情形分析：

年度績效目標	衡量指標	年度目標值	績效衡量暨達成情形分析
發展適性特教	1.身心障礙學生安置率 2.資賦優異學生安置率	1.身心障礙學生安置率 85% 2.資賦優異安置率 85% 單位:100%	截至 107 年 5 月止： 1.身心障礙學生安置率 100%，協助學生適性學習，辦理各項課程，視需求配置助理員。 2.資賦優異學生安置率 100%，鼓勵學生參與各項科學活動與大學端及研究單位共同指導科學專題研究，辦理資優教育學生學習成果發表。

陸、其他：無

臺北市地方教育發展基金－臺北市立第一女子高級中學

補辦預算明細表

中華民國108年度

單位：新臺幣元

項 目	金額	辦理 年度	說 明
合計	1,927,808		
購建固定資產	1,927,808		
購置機械及設備	306,634	106	
多功能計時器	50,000		教育局學校設施改善準備，補助所屬學校改善運動設施設備，內屬設備部分移列固定資產。
55吋電子看板	40,000		教育部補助106學年度高中適性學習社區教育資源均質化實施方案資本門設備費。
65吋高效能觸控顯示器	60,000		教育部補助106學年度高中適性學習社區教育資源均質化實施方案資本門設備費。
下肢及下半身水療桶	138,000		教育部補助106學年度學校約用運動防護員巡迴服務計畫經費購置設備。
冰敷治療機	18,634		教育部補助106學年度學校約用運動防護員巡迴服務計畫經費購置設備。
購置雜項設備	1,152,074	106	
一對二分離式冷氣(埋入式)6300kcal	167,352		原列遞延修繕房屋建築支出-校園優質化工程(第二期)，內屬設備部分移列固定資產。
一對二分離式冷氣(埋入式)4500kcal	63,222		原列遞延修繕房屋建築支出-校園優質化工程(第二期)，內屬設備部分移列固定資產。
熱水鍋爐	400,000		原列遞延修繕房屋建築支出-校園優質化工程(第二期)，內屬設備部分移列固定資產。
跳高架組	28,000		教育局學校設施改善準備，補助所屬學校改善運動設施設備，內屬設備部分移列固定資產。
跳高墊	63,500		教育局學校設施改善準備，補助所屬學校改善運動設施設備，內屬設備部分移列固定資產。
烘衣機	30,000		教育部補助106學年度學校約用運動防護員巡迴服務計畫經費購置設備。
史密斯訓練架	220,000		教育部補助學校購置體育器材設備經費。
腿部內收訓練機	150,000		教育部補助學校購置體育器材設備經費。
壺鈴組	15,000		教育部補助學校購置體育器材設備經費。
菱形六角槓鈴	15,000		教育部補助學校購置體育器材設備經費。
購置雜項設備	469,100	107	
立奏電鐵琴	150,000		為提升學校樂隊表演與比賽水準，補強學校樂器不足部分，確實需要辦理新購，且具急迫及必要性，所需經費擬由本校其他準備金支應。
長笛	40,000		為提升學校樂隊表演與比賽水準，補強學校樂器不足部分，確實需要辦理新購，且具急迫及必要性，所需經費擬由本校其他準備金支應。
管鐘	190,000		為提升學校樂隊表演與比賽水準，補強學校樂器不足部分，確實需要辦理新購，且具急迫及必要性，所需經費擬由本校其他準備金支應。
工作桌(W180xD90xH90)	32,000		為化學、生物實驗準備室之配藥品工作桌老舊損壞，影響實驗教學之準備及安全，確實需要汰舊換新，且具急迫及必要性，所需經費擬由本校其他準備金支應。
工作桌(W150xD70xH75)	29,700		為化學、生物實驗準備室之配藥品工作桌老舊損壞，影響實驗教學之準備及安全，確實需要汰舊換新，且具急迫及必要性，所需經費擬由本校其他準備金支應。

臺北市地方教育發展基金－臺北市立第一女子高級中學

補辦預算明細表

中華民國108年度

單位：新臺幣元

項 目	金 額	辦 理 年 度	說 明
抽屜櫃	27,400		為化學、生物實驗準備室之收納抽屜櫃老舊損壞，影響實驗教學之準備及安全，確實需要汰舊換新，且具急迫及必要性，所需經費擬由本校其他準備金支應。

備註：各管理機關(構)依預算法第 8 8 條規定補辦預算，應確係不及編入年度預算，且因經營環境發生重大變遷或正常業務(含執行中央補助款項目)之確實需要，並經主管機關核轉本府核准先行辦理者；不具急迫性之事項，仍應儘可能納入預算辦理。

本 頁 空 白

預算主要表

臺北市地方教育發展基金－臺北市立第一女子高級中學

基金來源、用途及餘絀預計表

中華民國108年度

單位：新臺幣千元

前年度決算數	項 目	本年度預算數	上年度預算數	比較增減（－）
433,706	基金來源	505,627	487,316	18,311
715	勞務收入	1,378	1,215	163
715	服務收入	1,378	1,215	163
802	財產收入	499	453	46
344	財產處分收入	134	88	46
458	其他財產收入	365	365	
380,097	政府撥入收入	453,514	429,535	23,979
367,390	公庫撥款收入	453,514	429,535	23,979
12,707	政府其他撥入收入			
43,039	教學收入	47,888	52,464	-4,576
43,039	學雜費收入	47,888	52,464	-4,576
9,052	其他收入	2,348	3,649	-1,301
8,583	受贈收入	1,955	1,955	
468	雜項收入	393	1,694	-1,301
493,977	基金用途	509,057	493,696	15,361
431,587	高中及高職教育計畫	448,323	439,821	8,502
32,996	一般行政管理計畫	34,324	34,204	120
29,393	建築及設備計畫	26,410	19,672	6,738
-60,271	本期賸餘(短絀)	-3,430	-6,380	2,950
165,317	期初基金餘額	98,665	92,925	5,740
105,046	期末基金餘額	95,235	86,544	8,691

註：前年度決算數及上年度預算數細數之和與總數或略有出入，係四捨五入關係，以下各表同。

臺北市地方教育發展基金－臺北市立第一女子高級中學

現金流量預計表

中華民國108年度

單位：新臺幣千元

項 目	本 預	年 算	度 數	說 明
業務活動之現金流量				
本期賸餘(短絀)			-3,430	
業務活動之淨現金流入(流出)			-3,430	
其他活動之現金流量				
其他活動之淨現金流入(流出)				
現金及約當現金之淨增(淨減)			-3,430	
期初現金及約當現金			39,517	
期末現金及約當現金			36,087	

註：本表係採現金及約當現金基礎，包括現金及自投資日起3個月內到期或清償之債權證券。

預算明細表

臺北市地方教育發展基金－臺北市立第一女子高級中學

基金來源－服務收入明細表

中華民國108年度

單位：新臺幣元

科 目	單 位	本 年 度 預 算 數			說 明
		數 量 業 務 量	利(費)率	金 額	
合計				1,378,000	
服務收入				1,378,000	較上年度預算數1,215,200元，增加162,800元。
	人、學期	157x1	700	109,900	暑期游泳訓練班：除免費生42人外，學生票157人每人700元(收支對列)。
	人、學期	151x1	800	120,800	暑期游泳訓練班：普通票151人每人800元。(收支對列)。
	人、次	150x2	500	150,000	教師公開甄選報名費(收支對列)。
	人	35	700	24,500	體優生甄選報名費，35人*700元=24,500元(收支對列)。
	人	280	500	140,000	資優班甄選報名費，280人*500元=140,000元(收支對列)。
	人	60	800	48,000	科學班第二階段甄選報名費收入(收支對列)(新增)。
	人	230	500	115,000	科學班甄選報名費收入(收支對列)(新增)。
	年	1	150,000	150,000	常年泳訓費(收支對列)。
	年	1	519,800	519,800	教科書作業管理費(收支對列)。

臺北市地方教育發展基金－臺北市立第一女子高級中學

基金來源－財產處分收入明細表

中華民國108年度

單位：新臺幣元

科 目	單位	本 年 度 預 算 數			說 明
		數量 業務量	利(費)率	金 額	
合計				134,000	
財產處分收入	年	1	134,000	134,000	較上年度預算數88,000元，增加46,000元。 財產報廢收入。

臺北市地方教育發展基金－臺北市立第一女子高級中學

基金來源－其他財產收入明細表

中華民國108年度

單位：新臺幣元

科 目	單 位	本 年 度 預 算 數			說 明
		數 量 業 務 量	利(費)率	金 額	
合計				365,000	
其他財產收入				365,000	較上年度預算數365,415元，減少415元。
	年	1	30,000	30,000	收取郵局自動提款機放置房租及土地租金
	年	1	5,000	5,000	開放場地收入(收支對列)。
	年	1	246,000	246,000	教職員工停車收入。
	年	1	84,000	84,000	收取員工消費合作社房租及土地租金。房屋租金：25,000元*1年=25,000元。土地租金：59,000元*1年=59,000元。

臺北市地方教育發展基金－臺北市立第一女子高級中學

基金來源－公庫撥款收入明細表

中華民國108年度

單位：新臺幣元

科 目	單位	本 年 度 預 算 數			說 明
		數量 業務量	利(費)率	金 額	
合計				453,514,000	
公庫撥款收入	年	1	453,514,000	453,514,000	較上年度預算數429,534,962元，增加23,979,038元。市府補助款。

臺北市地方教育發展基金－臺北市立第一女子高級中學

基金來源－學雜費收入明細表

中華民國108年度

單位：新臺幣元

科 目	單 位	本 年 度 預 算 數			說 明
		數 量 業 務 量	利(費)率	金 額	
合計				47,888,000	
學雜費收入				47,888,000	較上年度預算數52,463,790元，減少4,575,790元。
	人、學期	1,190x1	2,060	2,451,400	108學年度第1學期高二及高三自然組 雜費收入預估學生1,204人，減免14人(收支對列)。
	人、學期	1,190x1	2,060	2,451,400	107學年度第2學期高二及高三自然組 雜費收入預估學生1,204人，減免14人(收支對列)。
	人、學期	550x1	1,740	957,000	107學年度第2學期高二及高三社會組 雜費收入預估學生556人，減免6人(收支對列)。
	人、學期	540x1	1,740	939,600	108學年度第1學期高二及高三社會組 雜費收入預估學生546人，減免6人(收支對列)。
	人、學期	840x1	1,820	1,528,800	108學年度第1學期高一雜費收入預估 學生850人，減免10人(收支對列)。
	人、學期	850x1	1,820	1,547,000	107學年度第2學期高一雜費收入預估 學生860人，減免10人(收支對列)。
	人、學期	2,570x1	6,240	16,036,800	108學年度第1學期學費收入預估學生2,600人，減免30人。
	人、學期	2,590x1	6,240	16,161,600	107學年度第2學期學費收入預估學生2,620人，減免30人。
	人、學期	860x1	380	326,800	107學年度第2學期電腦耗材、周邊設備及相關教學軟體費收入(收支對列)。
	人、學期	850x1	380	323,000	108學年度第1學期電腦耗材、周邊設備及相關教學軟體費收入(收支對列)。
	年	1	165,000	165,000	重修學分費(收支對列)。
	年	1	4,999,600	4,999,600	課業輔導費(收支對列)。

臺北市地方教育發展基金－臺北市立第一女子高級中學

基金來源－受贈收入明細表

中華民國108年度

單位：新臺幣元

科 目	單位	本 年 度 預 算 數			說 明
		數量 業務量	利(費)率	金 額	
合計				1,955,000	
受贈收入	年	1	1,955,000	1,955,000	較上年度預算數1,955,000元，無增減。 其他準備金利息收入(核發學生清寒及績優獎助學金)。

臺北市地方教育發展基金－臺北市立第一女子高級中學

基金來源－雜項收入明細表

中華民國108年度

單位：新臺幣元

科 目	單位	本 年 度 預 算 數			說 明
		數量 業務量	利(費)率	金 額	
合計				393,000	
雜項收入				393,000	較上年度預算數1,693,834元，減少1,300,834元。
	年	1	154	154	學生到離校刷卡簡訊費。
	次	120	100	12,000	工程圖說費。
	次	300	113	33,900	數位學生證補辦費用。
	年	1	16,800	16,800	收取居住公有房舍房租津貼 700元*2人*12月=16,800元。
	年	1	330,146	330,146	其他雜項收入。

臺北市地方教育發展基金－臺北市立第一女子高級中學

基金用途－高中及高職教育計畫明細表

中華民國108年度

單位：新臺幣元

前年度 決算數	上年度 預算數	科 目	本 年 度 預 算 數	說 明
431,587,438	439,820,600	合計	448,323,000	
396,164,936	405,031,870	用人費用	416,141,000	
152,197,909	164,311,200	正式員額薪資	168,388,800	較上年度預算數164,311,200元，增加4,077,600元。
152,197,909	164,311,200	職員薪金	168,388,800	
			147,436,800	教師170人薪金(詳用人費用彙計表)。
			20,952,000	特教教師23人薪金(詳用人費用彙計表)。
9,798,297	11,469,752	聘僱及兼職人員薪資	11,576,076	較上年度預算數11,469,752元，增加106,324元。
247,040	616,152	聘用人員薪金	634,476	
			634,476	專任輔導人員1人薪金(詳聘用及約僱人員明細表)(含教育部補助528,000元)。
9,551,257	10,853,600	兼職人員酬金	10,941,600	
			1,504,800	教師代課鐘點費，本校編制教師總人數170人，按9分之1計，編列19人，每人18節11月，總節數19人*18節*11月=3,762節，每節400元。
			9,116,800	兼課鐘點費：1.依課程標準規定每週課程總時數2,450節，每節400元。2.現有教師依規定標準每週授課總時數1,932節。3.每週兼課總時數518節。4.518節*4週*11月*400元。
			220,000	資源班教學教師鐘點費(學科、輔導等項目)，550節*每節400元。
			100,000	資優班教學教師鐘點費(包括個別輔導、學科、心理諮商等項)，250節每節400元。
1,657,168	2,416,088	超時工作報酬	2,209,234	較上年度預算數2,416,088元，減少206,854元。
1,400,768	2,248,088	加班費	2,041,234	
			847,594	不休假出勤加班費。
			233,100	教職員趕辦各項業務及參加各種慶典及值星等加班費(收支對列)。
			112,400	教職員趕辦各項業務及參加各種慶典及值星等加班費。
			2,960	人文社會資優班工作人員加班費。
			1,850	資優班教學工作人員加班費。

臺北市地方教育發展基金－臺北市立第一女子高級中學

基金用途－高中及高職教育計畫明細表

中華民國108年度

單位：新臺幣元

前年度 決算數	上年度 預算數	科 目	本 年 度 預 算 數	說 明
			1,850	資源班教學工作人員加班費。
			258,230	不休假出勤加班費。
			14,800	專任輔導人員趕辦業務等加班費。
			3,700	高中人權、法治、品德教育活動工作人員 加班費。
			3,700	暑期游泳訓練班工作人員加班費(收支對列) 。
			5,550	教師甄選工作人員加班費(收支對列)。
			7,400	資優班甄選工作人員超時加班費(收支對列) 。
			522,200	課業輔導費工作人員加班費(收支對列)。
			12,950	中等學校校刊競賽工作人員逾時加班費。
			5,550	中等學校科學研究工作人員加班費。
			7,400	中等學校校長會議工作人員逾時加班費。
256,400	168,000	值班費	168,000	
			168,000	教官值班費7人*12月*2,000元(教育部補助款))。
38,818,199	37,551,703	獎金	37,938,866	較上年度預算數37,551,703元，增加387,163 元。
19,050,021	16,647,184	考績獎金	17,032,056	
			13,959,056	依考績法規定核發之獎金。
			3,073,000	依考績法規定核發之獎金。
19,768,178	20,904,519	年終獎金	20,906,810	
			18,298,500	依規定於年節加發之獎金。
			2,529,000	依規定於年節加發之獎金。
			79,310	專任輔導人員依規定於年節加發之獎金。
172,583,359	168,987,772	退休及卹償金	174,551,786	較上年度預算數168,987,772元，增加 5,564,014元。
170,318,217	167,535,945	職員退休及離職金	174,551,786	
			13,016,880	提撥退撫基金。
			1,903,824	提撥退撫基金。
			26,858	退休人員年終慰問金。
			159,566,160	教職員退休金。(領月退休金：398人 *@33,410元*12月=159,566,160元)。
			38,064	專任輔導人員提撥離職儲金。

臺北市地方教育發展基金－臺北市立第一女子高級中學

基金用途－高中及高職教育計畫明細表

中華民國108年度

單位：新臺幣元

前年度 決算數	上年度 預算數	科 目	本 年 度 預 算 數	說 明
2,265,142	1,451,827	工員退休及離職金		
21,110,004	20,295,355	福利費	21,476,238	較上年度預算數20,295,355元，增加1,180,883元。
15,569,773	14,059,932	分擔員工保險費	14,464,764	
			12,582,024	分擔公保、勞保、健保費。
			1,807,968	分擔公保、勞保、健保費。
			74,772	專任輔導人員分擔勞保、健保費。
319,000	621,000	傷病醫藥費	621,000	
			189,000	教職員健康檢查費，54人*3,500元。
			432,000	教職員健康檢查費，27人*16,000元。
1,396,516	2,037,420	員工通勤交通費	2,037,420	
			136,080	軍訓教官上下班交通費，9人*12月*2段*630元。
			1,285,200	教師上下班交通費，102人*10月*2段*630元。
			359,100	教師上下班交通費，57人*10月*1段*630元。
			15,120	軍訓教官上下班交通費，2人*10月*2段*630元。
			163,800	特殊教育教師上下班交通費，13人*10月*2段*630元。
			63,000	特殊教育教師上下班交通費，10人*10月*1段*630元。
			15,120	專任輔導人員上下班交通費，1人*12月*2段*630元。
3,824,715	3,577,003	其他福利費	4,353,054	
			384,000	休假旅遊補助費。
			16,000	休假旅遊補助費。
			138,000	退休人員（含工員）三節慰問金，23人*6,000元。
			313,550	結婚補助，31,355元*2月*5人。
			1,825,000	喪葬補助，36,500元*5月*10人。
			1,660,504	子女教育補助費。
			16,000	專任輔導人員休假旅遊補助費。
22,920,905	23,222,080	服務費用	19,866,000	

臺北市地方教育發展基金－臺北市立第一女子高級中學

基金用途－高中及高職教育計畫明細表

中華民國108年度

單位：新臺幣元

前年度 決算數	上年度 預算數	科 目	本 年 度 預 算 數	說 明
8,402,088	6,555,642	水電費	7,221,076	較上年度預算數6,555,642元，增加665,434元。
6,813,735	4,792,060	工作場所電費	5,463,700	
			526,620	教學用電費(收支對列)。
			4,440,240	班級電費。
			40,000	教職員工停車管理電費。
			10,000	暑期游泳訓練班室內游泳池電費(收支對列)。
			5,000	開放場地電費(收支對列)。
			341,840	課業輔導費電費(收支對列)。
			50,000	常年泳訓班電費(收支對列)。
			50,000	辦理高中工作圈電費。
975,140	1,043,582	工作場所水費	1,037,376	
			974,376	水費。
			45,000	暑期游泳訓練班室內游泳池水費(收支對列)。
			18,000	常年泳訓班水費(收支對列)。
613,213	720,000	氣體費	720,000	
			720,000	瓦斯燃料費。
252,611	290,500	郵電費	290,500	較上年度預算數290,500元，無增減。
46,078	53,000	郵費	53,000	
			42,000	寄發學生調查表成績單及其他郵件等郵資2學期*21,000元(收支對列)。
			3,000	資源班教學郵寄各項資料等郵資2學期*1,500元。
			3,000	人文社會資優班郵寄各項資料等郵資2學期*1,500元。
			5,000	資優班教學郵寄各項資料等郵資2學期*2,500元。
206,533	237,500	電話費	237,500	
			237,500	電信通訊費2學期*118,750元(收支對列)。
520,908	429,340	旅運費	391,340	較上年度預算數429,340元，減少38,000元。
359,108	349,340	國內旅費	318,340	
			30,000	教職員工因公外出洽辦公務或辦理活動等所需短程車資(收支對列)。

臺北市地方教育發展基金－臺北市立第一女子高級中學

基金用途－高中及高職教育計畫明細表

中華民國108年度

單位：新臺幣元

前年度 決算數	上年度 預算數	科 目	本 年 度 預 算 數	說 明
			263,500	各項教學活動之差旅費，17人*10天*1,550元(收支對列)。
			19,800	特殊班校外活動所需短程車資。
			5,040	專任輔導人員外勤短程車資。
100,050		國外旅費		
52,800		大陸地區旅費		
8,950	80,000	貨物運費	73,000	
			73,000	參加打靶、行軍、樂儀隊、科展、美展等各項活動及其他零星物品之搬運費2學期*36,500(收支對列)。
1,550,258	1,394,846	印刷裝訂與廣告費	1,405,320	較上年度預算數1,394,846元，增加10,474元。
1,550,258	1,394,846	印刷及裝訂費	1,405,320	
			90,000	印製輔導刊物。
			403,200	影印機使用費，10臺*12月*4,800張*0.7元(收支對列)。
			495,960	印製各項教學報表表冊、借書証、獎狀及其他印刷等2學期*247,980元(收支對列)。
			45,000	資優班專研資料等製作所需印刷費2學期*22,500元。
			20,000	人文社會資優班教學資料製作打字、印刷等2學期*10,000元。
			10,000	資源班教學資料製作所需打字、印刷等費用2學期*5,000元。
			15,120	科學班甄選影印機使用費3臺*1月*7,200張*0.7元(收支對列)(新增)。
			100,000	課業輔導費教學資料等印刷費(收支對列)。
			23,750	中等學校校刊競賽展覽資料、手冊、海報及會訊等印刷裝訂費。
			38,000	中等學校科學研究作品光碟專輯製作費。
			77,290	中等學校科學研究手冊、成果彙編及獎狀等印製費。
			7,000	中等學校校長會議資料等印刷費。
			80,000	辦理高中工作圈課程領導工作組及課程諮詢輔導組講義資料、印刷用紙及工作坊研習手冊印刷經費800式*100元。

臺北市地方教育發展基金－臺北市立第一女子高級中學

基金用途－高中及高職教育計畫明細表

中華民國108年度

單位：新臺幣元

前年度 決算數	上年度 預算數	科 目	本年度 預算數	說 明
2,326,181	3,159,060	修理保養及保固費	3,001,410	較上年度預算數3,159,060元，減少157,650元。
1,063,898	800,000	一般房屋修護費	840,000	
			800,000	教室門窗，教室地面，走廊地面，教室牆壁，天花板粉刷、廁所修護、公用房舍及其他建物等修護(收支對列)。
			40,000	綠屋頂計畫種植搭棚架等房屋修建維護(由教育局移列)。
974,012	1,234,060	機械及設備修護費	1,036,410	
			500,000	教學器材之保養整修(收支對列)。
			78,000	電腦設備維護費(電腦專案計畫)。
			121,400	教職員工停車管理機械式停車設備維護費。
			82,010	暑期游泳訓練班場地維護費(收支對列)。
			250,000	學生電腦課程用維護費2學期*125,000元(收支對列)。
			5,000	常年泳訓班設備維護費(收支對列)。
288,271	1,125,000	雜項設備修護費	1,125,000	
			1,100,000	教學器材之保養整修(收支對列)。
			25,000	高中社團活動各課程器材維修費。
51,249	66,320	保險費	66,320	較上年度預算數66,320元，無增減。
51,249	66,320	其他保險費	66,320	
			52,000	3級古蹟光復樓火災及地震險(依96.10.22文化二字第09630315600號函辦理)(收支對列)。
			2,000	高中冬夏令營活動保險費。
			12,320	暑期游泳訓練班保險費308人*40元(收支對列)。
1,605,589	1,726,122	一般服務費	1,548,984	較上年度預算數1,726,122元，減少177,138元。
104,891	77,184	佣金、匯費、經理費及手續費	75,456	
			75,456	委託超商代收學雜費手續費，2,096人*2學期*18元。
805,666	910,968	外包費	932,928	

臺北市地方教育發展基金－臺北市立第一女子高級中學

基金用途－高中及高職教育計畫明細表

中華民國108年度

單位：新臺幣元

前年度 決算數	上年度 預算數	科 目	本 年 度 預 算 數	說 明
			777,440	游泳池救生員外包費，2人*10月*38,872元。
			155,488	暑期游泳訓練班救生員外包費，2人*2月*38,872元(收支對列)。
380,032	349,970	計時與計件人員酬金	154,600	
			72,000	教職員工停車管理清潔費。
			12,600	暑期游泳訓練班工讀生，90小時*140元(收支對列)。
			70,000	常年泳訓班工讀生薪津，500小時*140元(收支對列)。
315,000	388,000	體育活動費	386,000	
			338,000	文康活動費，本校編列教師169人，每人編列2,000元。
			46,000	文康活動費，本校編列特教教師23人，每人編列2,000元。
			2,000	文康活動費，專任輔導人員1人，每人編列2,000元。
8,212,021	9,600,250	專業服務費	5,941,050	較上年度預算數9,600,250元，減少3,659,200元。
7,466,334	9,175,350	講課鐘點、稿費、出席審查及查詢費	5,522,650	
			32,000	個案輔導諮詢諮商外聘指導費。
			57,600	分組活動外聘鐘點費。
			48,800	個案輔導諮詢諮商內聘鐘點費。
			6,400	防護團常年訓練講座鐘點費(收支對列)。
			3,200	資訊研習內聘鐘點費(收支對列)。
			6,400	資訊研習外聘鐘點費(收支對列)。
			7,200	資源班教學教材編輯費，1班*12月*600元。
			21,600	人文社會資優班教學教材編輯費，3班*12月*600元。
			8,400	資源班教學召集人輔導費1人*12月*700元。
			43,200	資優班教學教材編輯費，6班*12月*600元。
			112,000	資優班教學外聘專家學者鐘點費。
			48,000	資源班教學外聘專家學者鐘點費。
			80,000	資優班教學內聘相關專業人員鐘點費。

臺北市地方教育發展基金－臺北市立第一女子高級中學

基金用途－高中及高職教育計畫明細表

中華民國108年度

單位：新臺幣元

前年度 決算數	上年度 預算數	科 目	本 年 度 預 算 數	說 明
			40,000	資源班教學內聘相關專業人員鐘點費。
			3,400	辦理性平事件調查報告撰稿費4千字*850元。
			8,000	性別平等教育宣導活動外聘教授鐘點費。
			6,000	辦理性平事件調查會議出席費、諮詢費。
			19,200	小田園教育體驗實習內聘鐘點費。
			4,800	教師專業成長內聘講師鐘點費。
			41,600	教師專業成長外聘講師鐘點費。
			57,600	綠屋頂計畫教師鐘點費(由教育局移列)。
			6,400	高中冬夏令營內聘教授鐘點費。
			9,600	高中冬夏令營外聘教授鐘點費。
			4,800	高中冬夏令營助教鐘點費。
			6,400	高中人權、法治、品德教育活動外聘講座鐘點費。
			45,000	暑期游泳訓練班教練指導鐘點費(每班聘請1位，9期每班10節，每節500元)(收支對列)。
			4,015,000	課業輔導費鐘點費7,300節*550元(收支對列)。
			165,000	重修學分鐘點費300節*550元(收支對列)。
			7,000	常年泳訓班鐘點費(收支對列)。
			6,000	中等學校校刊競賽外聘專家學者出席費。
			127,650	中等學校科學研究作品書面審查費185件*690元。
			100,000	中等學校科學研究專家學者出席費。
			6,400	中等學校校長會議外聘專家學者鐘點費。
			8,000	辦理高中工作圈指派人才庫教師參加增能成果發表會之代課鐘點費20小時*400元。
			96,000	辦理高中工作圈研習講座鐘點費。
			144,000	辦理高中工作圈研習講座鐘點費。
			120,000	辦理高中工作圈專家學者出席、諮詢費。
109,150	115,400	委託檢驗(定)試驗認證費	115,400	
			80,000	公共安全檢查簽證及申報費(收支對列)。
			22,800	飲水機水質檢驗費，19臺*1,200元。
			12,600	教職員工停車管理機械式停車設備檢驗費。

臺北市地方教育發展基金－臺北市立第一女子高級中學

基金用途－高中及高職教育計畫明細表

中華民國108年度

單位：新臺幣元

前年度 決算數	上年度 預算數	科 目	本 年 度 預 算 數	說 明
193,839	279,500	試務甄選費	303,000	
			128,450	教師甄選試務費用(收支對列)。
			87,000	資優班甄選試務費(收支對列)。
			14,500	體優生甄選試務費(收支對列)。
			23,500	科學班甄選試務費用(收支對列)(新增)。
			49,550	中等學校校刊競賽甄選試務費。
232,642	30,000	電腦軟體服務費		
210,056		其他專業服務費		
5,273,337	7,507,250	材料及用品費	7,275,000	
1,712,417	2,682,610	使用材料費	2,793,990	較上年度預算數2,682,610元，增加111,380元。
1,712,417	2,682,610	設備零件	2,793,990	
			1,408,000	改善汰換中等學校普通教室學生課桌椅880套*1,600元(新增)。
			140,000	教學上所需事務用具購置2學期*70,000元(收支對列)。
			101,000	音樂運動等所需康樂用具2學期*50,500元(收支對列)。
			110,000	家事烹飪所需炊事餐飲用具之購置2學期*55,000元(收支對列)。
			150,000	其他用具之購置2學期*75,000元(收支對列)。
			35,000	籃球70顆*500元-體育課程教學用(班級設備費移列)(汰舊換新)。
			17,000	音箱(包含音源線3.5mm)5只*3,400元-體育課程教學用(班級設備費移列)(汰舊換新)。
			38,000	鐵拉門書櫃(KS-176)H88*W176*D40cm4組*9,500元-特教組檔案存放用(班級設備費移列)(汰舊換新)。
			27,790	排球70顆*397元-體育課程教學用(班級設備費移列)(汰舊換新)。
			12,000	網球(ARTENGO TB 700)300顆*40元-體育課程教學用(班級設備費移列)(汰舊換新)。
			505,200	LED燈具照明設備申請421盞*1,200元(含經濟部補助252,600元)(新增)。
			40,000	綠屋頂計畫種植箱、鏟子等器材(由教育局

臺北市地方教育發展基金－臺北市立第一女子高級中學

基金用途－高中及高職教育計畫明細表

中華民國108年度

單位：新臺幣元

前年度 決算數	上年度 預算數	科 目	本 年 度 預 算 數	說 明
				移列。
			10,000	科學班甄選考試實作用各式器材(收支對列)(新增)。
			10,000	課業輔導費教學所需用具購置(收支對列)。
			160,000	辦理高中工作圈為執行計畫購置之使用年限未及兩年或金額未達1萬元之消耗及非消耗品。
			30,000	機器人套件30組*1,000元-程式設計教學用材料(新增)。
3,560,920	4,824,640	用品消耗	4,481,010	較上年度預算數4,824,640元，減少343,630元。
				。
229,200	468,230	辦公(事務)用品	291,090	
			200,000	一般教學用文具紙張等2學期*100,000元(收支對列)。
			6,030	人文社會資優班資料製作文具紙張2學期*3,015元。
			6,000	資優班教學資料製作所需文具紙張2學期*3,000元。
			4,000	性別平等教育宣導活動所需文具紙張等。
			13,600	中等學校校刊競賽及展覽用文具紙張等費用。
			8,350	中等學校科學研究用文具紙張等。
			3,110	中等學校校長會議文具用品等。
			50,000	辦理高中工作圈為執行計畫購置文具用品、紙張、資料夾等。
245,992	250,000	報章雜誌	200,000	
			200,000	報章、雜誌之訂閱2學期*100,000元(收支對列)。
			34,660	
		農業與園藝用品及環境美化費	24,780	
			24,780	校園美化費用(收支對列)。
166,600	200,000	化學藥劑與實驗用品	200,000	
			200,000	物理、生物、化學實驗等材料2學期*100,000元(收支對列)。
90,620	140,000	服裝	100,000	
			100,000	體育、社團等教學活動用服裝2學期*50,000

臺北市地方教育發展基金－臺北市立第一女子高級中學

基金用途－高中及高職教育計畫明細表

中華民國108年度

單位：新臺幣元

前年度 決算數	上年度 預算數	科 目	本 年 度 預 算 數	說 明
30,841	45,000	醫療用品(非醫療院所使用)	45,000	元(收支對列)。
			45,000	保健醫療用品之購置2學期*22,500元(收支對列)。
2,797,667	3,686,750	其他用品消耗	3,620,140	
			45,200	適性評量測驗提本、答案卡、計分讀卡與說明資料等。
			249,760	教職員工因公外出洽辦公務或辦理活動等逾時誤餐餐盒費用，3,122人次*80元(收支對列)。
			50,000	學生參加比賽逾時誤餐餐盒費用625人次*80元(收支對列)。
			255,500	專用垃圾袋73班*10月*350元(收支對列)。
			136,800	敬師活動費，228人*600元(新增)。
			120,000	衛生器材2學期*60,000元(收支對列)。
			900,000	教學材料(體育、音樂及家事材料及學生學籍資料建檔等)費用2學期*450,000元(收支對列)。
			9,760	辦理人文社會資優班會議工作人員逾時誤餐餐盒費用，122人次*80元。
			7,200	辦理資優班教學會議工作人員逾時誤餐餐盒費用，90人次*80元。
			2,880	辦理資源班教學會議工作人員逾時誤餐餐盒費用，36人次*80元。
			24,210	資優班學生各種專題研究耗材2學期*12,105元。
			4,650	人文社會資優班教學材料等雜支2學期*2,325元。
			10,000	人文社會資優班各項專題研究耗材2學期*5,000元。
			15,610	資優班教學材料等雜支2學期*7,805元。
			3,000	資源班教學教學材料等雜支2學期*1,500元。
			195,000	電腦耗材(電腦專案計畫)。
			70,000	運動會場地佈置等雜支。
			25,000	高中社團活動各課程所需材料、場地佈

臺北市地方教育發展基金－臺北市立第一女子高級中學

基金用途－高中及高職教育計畫明細表

中華民國108年度

單位：新臺幣元

前年度 決算數	上年度 預算數	科 目	本年度 預算數	說 明
				置、茶水等雜支。
			3,600	辦理性平事件等相關會議逾時誤餐餐盒費用，45人次*80元。
			70,800	小田園教育體驗實習教學材料費。
			3,600	辦理教師專業成長教材及茶水等雜支。
			112,400	綠屋頂計畫種植用栽培土、肥料、種子等栽種用品(由教育局移列)。
			4,100	高中冬夏令營佈置場地、茶水等雜支。
			8,000	辦理高中冬夏令營(含童軍活動)會議工作人員逾時誤餐餐盒費用，100人次*80元。
			5,000	暑期游泳訓練班教學材料雜支等(收支對列)。
			3,000	暑期游泳訓練班教學環境佈置費(收支對列)。
			10,000	暑期游泳訓練班教學器材費(收支對列)。
			2,070	暑期游泳訓練班消毒劑9班*230元(收支對列)。
			16,000	辦理教師甄選會議工作人員逾時誤餐餐盒費用，200人次*80元(收支對列)。
			17,600	資優班甄選材料、雜支等(收支對列)。
			6,000	體優生甄選材料、雜支等(收支對列)。
			50,000	科學班甄選考試實作用材料及入闈人員用品等(收支對列)(新增)。
			28,000	辦理資優班甄選會議工作人員逾時誤餐餐盒費用，350人次*80元(收支對列)。
			4,000	辦理體優生甄選會議工作人員逾時誤餐餐盒費用，50人次*80元(收支對列)。
			8,000	科學班甄選工作人員逾時誤餐餐盒費用，100人次*80元(收支對列)(新增)。
			399,800	學生電腦課程用耗材及零組件等(收支對列)。
			319,800	教科書作業管理費支援學生參加各項教學材料等雜支(收支對列)。
			8,000	課業輔導活動等逾時誤餐餐盒費用，100人次*80元(收支對列)。
			2,560	課業輔導費教學材料等雜支(收支對列)。

臺北市地方教育發展基金－臺北市立第一女子高級中學

基金用途－高中及高職教育計畫明細表

中華民國108年度

單位：新臺幣元

前年度 決算數	上年度 預算數	科 目	本 年 度 預 算 數	說 明
			7,600	輔導中心學校會議用教學媒材及紙漲等耗材。
			2,400	辦理輔導中心學校會議工作人員逾時誤餐餐盒費用，30人次*80元。
			81,350	中等學校校刊競賽用活動材料及會場佈置等雜支。
			12,800	辦理中等學校校刊競賽會議工作人員逾時誤餐餐盒費用，160人次*80元。
			16,000	中等學校科學研究布置會場及茶水等雜支。
			12,000	中等學校科學研究工作人員逾時誤餐餐盒費用，150人次*80元。
			15,000	中等學校科學研究優良指導老師獎座製作費10個*1,500元。
			11,930	中等學校校長會議消耗品等雜支。
			44,160	中等學校校長會議工作人員逾時誤餐餐盒費用，552人次*80元。
			50,000	辦理高中工作圈為執行計畫所需茶水、雜支等費用。
			160,000	辦理高中工作圈各式研習及工作會議逾時誤餐餐盒費用，2,000人次*80元。
176,900	166,800	租金、償債、利息及相關手續費	127,000	
73,100	62,000	交通及運輸設備租金	22,000	較上年度預算數62,000元，減少40,000元。
73,100	62,000	車租	22,000	
			22,000	辦理高中工作圈活動租車費用2輛*11,000元。
103,800	104,800	雜項設備租金	105,000	較上年度預算數104,800元，增加200元。
103,800	104,800	雜項設備租金	105,000	
			5,000	電錶月租費(收支對列)。
			100,000	飲水機租金2學期*50,000元(收支對列)。
5,841		稅捐及規費(強制費)		
2,727		土地稅		
2,727		一般土地地價稅		
3,114		房屋稅		
3,114		一般房屋稅		

臺北市地方教育發展基金－臺北市立第一女子高級中學

基金用途－高中及高職教育計畫明細表

中華民國108年度

單位：新臺幣元

前年度 決算數	上年度 預算數	科 目	本年度 預算數	說 明
1,549,287	2,682,000	會費、捐助、補助、分攤、照護 、救濟與交流活動費	3,690,000	
1,106,687	2,242,000	捐助、補助與獎助	2,270,000	較上年度預算數2,242,000元，增加28,000元。
1,106,687	2,242,000	獎助學員生給與	2,270,000	
			840	配合預算編列至千元，增列進位數840元。
			140,000	學生工讀金1,000小時*140元(收支對列)。
			10,000	教育關懷獎每校推薦1名學生獎助金。
			144,000	優秀學生獎學金，72班*2學期*1,000元。
			1,955,000	學生清寒及優秀獎助學金。
			20,160	中等學校科學研究複審、決審及發表會學生工讀金12人*4天*3小時*140元。
442,600	440,000	補貼、獎勵、慰問、照護與救濟	1,420,000	較上年度預算數440,000元，增加980,000元。
36,000		獎勵費用	980,000	
			980,000	中等學校科學研究獎助金及獎金。
406,600	440,000	其他補貼、獎勵、慰問、照護與救濟	440,000	
			440,000	清寒學生餐費補助40人*200日*55元。
5,496,232	1,210,600	其他	1,224,000	
5,496,232	1,210,600	其他支出	1,224,000	較上年度預算數1,210,600元，增加13,400元。
5,496,232	1,210,600	其他	1,224,000	
			150,000	參加比賽優勝獎品、校外比賽報名費、旅費及實彈射擊教學所需其他教學活動等雜支2學期*75,000元(收支對列)。
			300,000	外聘社團指導教練指導費2學期*150,000元(收支對列)。
			30,620	運動會各項競賽優勝獎牌、獎品等。
			262,000	班級自治費2,620人*2學期*50元。
			5,100	高中冬夏令營輔導人員指導費6人*2小時*425元。
			9,900	高中人權、法治、品德教育活動獎勵會考優異者獎品。
			56,380	科學班甄選闈場布置及茶包等(收支對列)(新增)。

臺北市地方教育發展基金－臺北市立第一女子高級中學

基金用途－高中及高職教育計畫明細表

中華民國108年度

單位：新臺幣元

前年度 決算數	上年度 預算數	科 目	本 年 度 預 算 數	說 明
			200,000	教科書作業管理費支援學生參加各項教學活動等雜支(收支對列)。
			150,000	中等學校科學研究成果發表學生獎品及圖書禮券。
			60,000	辦理高中工作圈研習場地布置及清潔費10次*6,000元。

臺北市地方教育發展基金－臺北市立第一女子高級中學

基金用途－一般行政管理計畫明細表

中華民國108年度

單位：新臺幣元

前年度 決算數	上年度 預算數	科 目	本年度 預算數	說 明
32,996,426	34,203,946	合計	34,324,000	
31,179,368	32,098,886	用人費用	32,168,000	
20,193,387	20,856,000	正式員額薪資	20,904,000	較上年度預算數20,856,000元，增加48,000元。
17,813,469	18,672,000	職員薪金	18,672,000	職員29人薪金(詳用人費用彙計表)。
2,379,918	2,184,000	工員工資	2,232,000	工員6人工資(詳用人費用彙計表)。
894,828	1,021,900	超時工作報酬	1,025,558	較上年度預算數1,021,900元，增加3,658元。
894,828	1,021,900	加班費	1,025,558	970,400 不休假出勤加班費。 55,158 趕辦業務工作人員逾時加班費(統籌業務費)。
5,398,189	5,622,710	獎金	5,630,710	較上年度預算數5,622,710元，增加8,000元。
2,755,098	3,015,710	考績獎金	3,023,710	3,023,710 依考績法規定核發之獎金。
2,643,091	2,607,000	年終獎金	2,607,000	2,607,000 依規定於年節加發之獎金。
1,894,261	1,818,336	退休及卹償金	1,822,176	較上年度預算數1,818,336元，增加3,840元。
1,564,359	1,643,616	職員退休及離職金	1,643,616	1,643,616 提撥退撫基金。
329,902	174,720	工員退休及離職金	178,560	178,560 提撥勞工退休準備金。
2,798,703	2,779,940	福利費	2,785,556	較上年度預算數2,779,940元，增加5,616元。
1,938,737	1,847,220	分擔員工保險費	1,852,836	1,852,836 分擔公保、勞保、健保費。
306,772	468,720	員工通勤交通費	468,720	408,240 職員暨技工、工友上下班交通費，27人*12月*2段*630元。 60,480 職員暨技工、工友上下班交通費，8人*12月*1段*630元。
553,194	464,000	其他福利費	464,000	464,000 休假旅遊補助費。
1,414,489	1,460,000	服務費用	1,510,000	

臺北市地方教育發展基金－臺北市立第一女子高級中學

基金用途－一般行政管理計畫明細表

中華民國108年度

單位：新臺幣元

前年度 決算數	上年度 預算數	科 目	本 年 度 預 算 數	說 明
11,400	12,000	郵電費	12,000	較上年度預算數12,000元，無增減。
11,400	12,000	電話費	12,000	12,000 校園安全保全專線電話費。
482,281	590,000	一般服務費	590,000	較上年度預算數590,000元，無增減。
428,500	520,000	外包費	520,000	520,000 消化超額職工13人*1年*40,000元(技工、工友)業務外包費。
53,781	70,000	體育活動費	70,000	70,000 文康活動費，本校編列職員29人，工員6人，合計35人，每人編列2,000元。
740,808	678,000	專業服務費	728,000	較上年度預算數678,000元，增加50,000元。
740,808	678,000	其他專業服務費	728,000	428,000 校園安全機動巡邏費。 300,000 校園安全機械定點保全服務費12月*25,000元。
180,000	180,000	公共關係費	180,000	較上年度預算數180,000元，無增減。
180,000	180,000	公共關係費	180,000	180,000 校長特別費，12月*15,000元。
400,569	643,060	材料及用品費	644,000	644,000 新增項目
		使用材料費	598	598 配合預算編列至千元，增列進位數598元。
		設備零件	598	598 配合預算編列至千元，增列進位數598元。
400,569	643,060	用品消耗	643,402	較上年度預算數643,060元，增加342元。
400,569	643,060	辦公(事務)用品	643,402	643,402 統籌業務費計算如下：普通班63班、特教班9班，1,290元*15班*12月=232,200元。810元*15班*12月=145,800元。640元*42班*12月=322,560元。以上合計700,560元，除依實際需求移列加班費55,158元及會費2,000元外，其餘如列數。
2,000	2,000	會費、捐助、補助、分攤、照護、救濟與交流活動費	2,000	
2,000	2,000	會費	2,000	較上年度預算數2,000元，無增減。
2,000	2,000	職業團體會費	2,000	2,000 護理師2人*1,000元公會會費(統籌業務費)。

臺北市地方教育發展基金－臺北市立第一女子高級中學

基金用途－建築及設備計畫明細表

中華民國108年度

單位：新臺幣元

前年度 決算數	上年度 預算數	科 目	本 年 度 預 算 數	說 明
29,393,315	19,671,709	合計	26,410,000	
29,393,315	19,671,709	購建固定資產、無形資產及非理財 目的之長期投資	26,410,000	
10,176,059	9,240,970	購建固定資產	7,705,000	
867,468	1,600,000	專案計畫	2,000,000	
867,468	1,600,000	繼續性計畫	2,000,000	
867,468	1,600,000	(一) 光復樓古蹟修復及 再利用工程(總委託技術服 務費)	2,000,000	本工程為107-112年度連續性工 程，總委託技術服務費編列 10,326,912元，本年度編列第2 年經費2,000,000元，餘 6,726,912元編列於以後年度， 各年度資金需求詳如繼續性計 畫分年資金需求表。
867,468	1,600,000	擴充改良房屋建築及設 備	2,000,000	
		擴充改良房屋建築及設 備	2,000,000	委託技術服務費。
9,308,591	7,640,970	一般建築及設備計畫	5,705,000	
		校園能源翻新補助計畫	577,000	
		購置雜項設備	577,000	
			492,000	汰舊換新108年度空調設備節 能冷氣機12臺*41,000元(含經 濟部補助219,000元)-至善210英 文教室2臺、209歷史教室2臺 、307地理教室2臺、514家政教 室2臺、國文專科教室2臺、設 備組辦公室1臺、國文學科中 心辦公室1臺。
			85,000	汰舊換新108年度空調設備節 能冷氣機(含經濟部補助35,000 元)-至善B2跆拳道訓練室。
28,000	663,920	班級設備	715,480	
28,000	300,000	購置交通及運輸設備	32,000	
			32,000	汰舊換新肩掛式無線喊話器2 臺*16,000元(配2支無線麥克風) -學務處辦理活動用。
	363,920	購置雜項設備	683,480	

臺北市地方教育發展基金－臺北市立第一女子高級中學

基金用途－建築及設備計畫明細表

中華民國108年度

單位：新臺幣元

前年度 決算數	上年度 預算數	科 目	本 年 度 預 算 數	說 明
			68,000	超廣角定焦鏡頭1只(EF 14mm f/2.8LII USM)-圖書館拍攝學校教學活動用。
			23,000	新購碎紙機1臺(A3大型，40公分)-學珠4樓教師辦公室銷毀資料用。
			110,000	汰舊換新冷氣機1臺(一對二分離式，10kW,5kW+5kw/能源效率3-5級以上)-星象教室及天文台。
			18,000	新購除濕機1臺(18公升)-校長室文件紀念品等保存用。
			200,000	汰舊換新冷氣機4臺*50,000元(一對一分離式，9.3KW/8000KCAL，能源效率3-5級以上)-大韻律教室用。
			140,000	汰舊換新電子鋼琴1臺-音樂教室用。
			124,480	新購圖書-教育用書。
		特殊班設備	122,000	
		購置機械及設備	122,000	
			42,000	新購物理奧林匹亞實驗器材1套-微波物理(IH-2006)物理專題研究室用。
			42,000	新購物理奧林匹亞實驗器材1套-閃頻儀和音叉頻率的測定(AH-2002B)物理專題研究室用。
			38,000	新購物理奧林匹亞實驗器材1套-以光干涉測量玻璃的熱膨脹係數和折射率溫度係數(AH-2007A)物理專題研究室用。
1,379,681	3,974,000	資訊設備	2,924,000	
1,379,681	3,974,000	購置機械及設備	2,924,000	
			390,000	汰舊換新網路及資訊周邊設備(電腦專案計畫)。
			2,150,000	汰舊換新個人電腦86部*25,000元(電腦專案計畫)。

臺北市地方教育發展基金－臺北市立第一女子高級中學

基金用途－建築及設備計畫明細表

中華民國108年度

單位：新臺幣元

前年度 決算數	上年度 預算數	科 目	本 年 度 預 算 數	說 明
			384,000	新購平板電腦32臺*12,000元(電腦專案計畫)。
6,930,505	1,289,400	校園設備		
1,989,021	360,400	購置機械及設備		
98,249	95,000	購置交通及運輸設備		
4,843,235	834,000	購置雜項設備		
970,405	1,713,650	專科教室環境改善工程	1,366,520	
104,400	716,480	購置機械及設備	603,480	
			123,480	化學教室不銹鋼洗槽櫃7組*17,640元(60x90cm以上含防水桶身及水龍頭)(專科教室環境改善工程移列)。
			320,000	物理教室CNC雕刻機1臺(專科教室環境改善工程移列)。
			160,000	物理教室手動油壓折床1臺(專科教室環境改善工程移列)。
	40,000	購置交通及運輸設備		
866,005	957,170	購置雜項設備	763,040	
			102,000	507美術教室空調設備分離式冷氣3組*34,000元(壁掛式4500Kcal)(專科教室環境改善工程移列)。
			102,000	511美術教室空調設備分離式冷氣3組*34,000元(壁掛式4500Kcal)(專科教室環境改善工程移列)。
			40,320	化學教室教師用實驗桌1組(90x210cm以上耐酸鹼桌面附層板,不含洗槽)(專科教室環境改善工程移列)。
			204,120	化學教室學生6人用實驗桌6組*34,020元(90x210cm以上耐酸鹼桌面附層板,不含洗槽)(專科教室環境改善工程移列)。
			75,600	化學教室化學藥品櫃及器材櫃1組(準備室)(專科教室環境改善工程移列)。
			35,000	化學教室製冰機1臺(準備室)

臺北市地方教育發展基金－臺北市立第一女子高級中學

基金用途－建築及設備計畫明細表

中華民國108年度

單位：新臺幣元

前年度 決算數	上年度 預算數	科 目	本 年 度 預 算 數	說 明
				(專科教室環境改善工程移列)
			102,000	。化學教室空調設備分離式冷氣 3組*34,000元(壁掛式4500Kcal)(專科教室環境改善工程移列)
			102,000	。物理教室空調設備分離式冷氣 3組*34,000元(壁掛式4500Kcal)(專科教室環境改善工程移列)
35,088	36,000	購置無形資產	36,000	
35,088	36,000	一般建築及設備計畫	36,000	
35,088	36,000	資訊設備	36,000	
35,088	36,000	購置電腦軟體	36,000	
			36,000	電腦教學軟體費(電腦專案計 畫)。
19,182,168	10,394,739	遞延支出	18,669,000	
19,182,168	10,394,739	一般建築及設備計畫	18,669,000	
		自來水管改善工程	4,931,000	
		遞延修繕房屋建築支出	4,931,000	
			4,609,200	一、施工費
			4,609,200	施工費。
			230,460	二、委託技術服務費(總包價 法)。
			91,340	三、工程管理費(按施工費約 2%提列)。
		至善樓東棟及南棟鋁窗更 新工程	10,005,000	
		遞延修繕房屋建築支出	10,005,000	
			9,350,916	一、施工費
			9,350,916	施工費。
			467,546	二、委託技術服務費(總包價 法)。
			186,538	三、工程管理費(按施工費約 2%提列)。
	3,300,000	專科教室環境改善工程	3,733,000	
	3,300,000	遞延修繕房屋建築支出	3,733,000	

臺北市地方教育發展基金－臺北市立第一女子高級中學

基金用途－建築及設備計畫明細表

中華民國108年度

單位：新臺幣元

前年度 決算數	上年度 預算數	科 目	本 年 度 預 算 數	說 明
			3,456,925	一、施工費
			3,456,925	施工費。
			207,418	二、委託技術服務費(總包價 法)。
			68,657	三、工程管理費(按施工費約 2%提列)。
19,182,168	7,094,739	校園整修工程		
19,182,168	7,094,739	遞延修繕房屋建築支出		

本 頁 空 白

預算參考表

臺北市地方教育發展基金－臺北市立第一女子高級中學

預計平衡表

中華民國108年12月31日

單位：新臺幣千元

106年(前年) 12月31日 決算數	科 目	108年12月31日 預計數	107年12月31日 預計數	比較增減(-)
5,877,436	資產合計	5,867,626	5,871,056	-3,430
5,877,436	資產	5,867,626	5,871,056	-3,430
47,186	流動資產	37,376	40,806	-3,430
45,897	現金	36,087	39,517	-3,430
45,897	銀行存款	36,087	39,517	-3,430
61	應收款項	61	61	
61	其他應收款	61	61	
1,228	預付款項	1,228	1,228	
1,228	預付費用	1,228	1,228	
82,118	投資、長期應收款項、貸墊款及準備金	82,118	82,118	
82,118	準備金	82,118	82,118	
3,966	退休及離職準備金	3,966	3,966	
78,152	其他準備金	78,152	78,152	
5,748,132	其他資產	5,748,132	5,748,132	
5,748,132	什項資產	5,748,132	5,748,132	
965	暫付及待結轉帳項	965	965	
5,747,167	代管資產	5,747,167	5,747,167	
5,877,436	負債及基金餘額合計	5,867,626	5,871,056	-3,430
5,772,390	負債	5,772,391	5,772,391	
15,722	流動負債	15,722	15,722	
14,579	應付款項	14,580	14,580	
13,601	應付代收款	13,601	13,601	
264	應付費用	264	264	
706	應付工程款	706	706	
9	其他應付款	9	9	
1,142	預收款項	1,142	1,142	
1,142	預收收入	1,142	1,142	
5,756,669	其他負債	5,756,669	5,756,669	
5,756,669	什項負債	5,756,669	5,756,669	
5,173	存入保證金	5,173	5,173	
3,966	應付退休及離職金	3,966	3,966	
5,747,167	應付代管資產	5,747,167	5,747,167	
363	暫收及待結轉帳項	363	363	
105,046	基金餘額	95,235	98,665	-3,430
105,046	基金餘額	95,235	98,665	-3,430
105,046	基金餘額	95,235	98,665	-3,430
105,046	累積餘額	95,235	98,665	-3,430

註：1.信託代理與保證資產(負債)前年度決算數3,871,514元，上年度調整後預計數3,871,514元，本年度預計數3,871,514元。

2.或有資產(負債)0元。

3.本基金自93年度起，本固定項目分開原則，將屬長期固定帳項，包括固定資產350,648,281元、無形資產949,158元及長期債務0元等，另立帳類管理，詳資本資產及長期負債明細表。

臺北市地方教育發展基金一

各項費用

中華民國

前年度 決算數	上年度 預算數	計畫別		合計	高中及高職教育計 畫
		用途別科目			
493,977,179	493,696,255	合計		509,057,000	448,323,000
427,344,304	437,130,756	用人費用		448,309,000	416,141,000
172,391,296	185,167,200	正式員額薪資		189,292,800	168,388,800
170,011,378	182,983,200	職員薪金		187,060,800	168,388,800
2,379,918	2,184,000	工員工資		2,232,000	
9,798,297	11,469,752	聘僱及兼職人員薪資		11,576,076	11,576,076
247,040	616,152	聘用人員薪金		634,476	634,476
9,551,257	10,853,600	兼職人員酬金		10,941,600	10,941,600
2,551,996	3,437,988	超時工作報酬		3,234,792	2,209,234
2,295,596	3,269,988	加班費		3,066,792	2,041,234
256,400	168,000	值班費		168,000	168,000
44,216,388	43,174,413	獎金		43,569,576	37,938,866
21,805,119	19,662,894	考績獎金		20,055,766	17,032,056
22,411,269	23,511,519	年終獎金		23,513,810	20,906,810
174,477,620	170,806,108	退休及卹償金		176,373,962	174,551,786
171,882,576	169,179,561	職員退休及離職金		176,195,402	174,551,786
2,595,044	1,626,547	工員退休及離職金		178,560	
23,908,707	23,075,295	福利費		24,261,794	21,476,238
17,508,510	15,907,152	分擔員工保險費		16,317,600	14,464,764
319,000	621,000	傷病醫藥費		621,000	621,000
1,703,288	2,506,140	員工通勤交通費		2,506,140	2,037,420
4,377,909	4,041,003	其他福利費		4,817,054	4,353,054
24,335,394	24,682,080	服務費用		21,376,000	19,866,000
8,402,088	6,555,642	水電費		7,221,076	7,221,076
6,813,735	4,792,060	工作場所電費		5,463,700	5,463,700
975,140	1,043,582	工作場所水費		1,037,376	1,037,376
613,213	720,000	氣體費		720,000	720,000
264,011	302,500	郵電費		302,500	290,500
46,078	53,000	郵費		53,000	53,000
217,933	249,500	電話費		249,500	237,500
520,908	429,340	旅運費		391,340	391,340

臺北市立第一女子高級中學

彙計表

108年度

單位：新臺幣元

一般行政管理計畫	建築及設備計畫				
34,324,000	26,410,000				
32,168,000					
20,904,000					
18,672,000					
2,232,000					
1,025,558					
1,025,558					
5,630,710					
3,023,710					
2,607,000					
1,822,176					
1,643,616					
178,560					
2,785,556					
1,852,836					
468,720					
464,000					
1,510,000					
12,000					
12,000					

臺北市地方教育發展基金一

各項費用

中華民國

前年度 決算數	上年度 預算數	計畫別		合計	高中及高職教育計 畫
		用途別科目			
359,108	349,340	國內旅費		318,340	318,340
100,050		國外旅費			
52,800		大陸地區旅費			
8,950	80,000	貨物運費		73,000	73,000
1,550,258	1,394,846	印刷裝訂與廣告費		1,405,320	1,405,320
1,550,258	1,394,846	印刷及裝訂費		1,405,320	1,405,320
2,326,181	3,159,060	修理保養及保固費		3,001,410	3,001,410
1,063,898	800,000	一般房屋修護費		840,000	840,000
974,012	1,234,060	機械及設備修護費		1,036,410	1,036,410
288,271	1,125,000	雜項設備修護費		1,125,000	1,125,000
51,249	66,320	保險費		66,320	66,320
51,249	66,320	其他保險費		66,320	66,320
2,087,870	2,316,122	一般服務費		2,138,984	1,548,984
104,891	77,184	佣金、匯費、經理費及手續費		75,456	75,456
1,234,166	1,430,968	外包費		1,452,928	932,928
380,032	349,970	計時與計件人員酬金		154,600	154,600
368,781	458,000	體育活動費		456,000	386,000
8,952,829	10,278,250	專業服務費		6,669,050	5,941,050
7,466,334	9,175,350	講課鐘點、稿費、出席審查及查詢費		5,522,650	5,522,650
109,150	115,400	委託檢驗(定)試驗認證費		115,400	115,400
193,839	279,500	試務甄選費		303,000	303,000
232,642	30,000	電腦軟體服務費			
950,864	678,000	其他專業服務費		728,000	
180,000	180,000	公共關係費		180,000	
180,000	180,000	公共關係費		180,000	
5,673,906	8,150,310	材料及用品費		7,919,000	7,275,000
1,712,417	2,682,610	使用材料費		2,794,588	2,793,990
1,712,417	2,682,610	設備零件		2,794,588	2,793,990
3,961,489	5,467,700	用品消耗		5,124,412	4,481,010
629,769	1,111,290	辦公(事務)用品		934,492	291,090
245,992	250,000	報章雜誌		200,000	200,000

臺北市立第一女子高級中學

彙計表

108年度

單位：新臺幣元

一般行政管理計畫	建築及設備計畫				
<p>590,000</p> <p>520,000</p> <p>70,000</p> <p>728,000</p> <p>728,000</p> <p>180,000</p> <p>180,000</p> <p>644,000</p> <p>598</p> <p>598</p> <p>643,402</p> <p>643,402</p>					

臺北市地方教育發展基金一

各項費用

中華民國

前年度 決算數	上年度 預算數	計畫別		合計	高中及高職教育計 畫
		用途別科目			
	34,660	農業與園藝用品及環境美化費		24,780	24,780
166,600	200,000	化學藥劑與實驗用品		200,000	200,000
90,620	140,000	服裝		100,000	100,000
30,841	45,000	醫療用品(非醫療院所使用)		45,000	45,000
2,797,667	3,686,750	其他用品消耗		3,620,140	3,620,140
176,900	166,800	租金、償債、利息及相關手續費		127,000	127,000
73,100	62,000	交通及運輸設備租金		22,000	22,000
73,100	62,000	車租		22,000	22,000
103,800	104,800	雜項設備租金		105,000	105,000
103,800	104,800	雜項設備租金		105,000	105,000
29,393,315	19,671,709	購建固定資產、無形資產及非理財目的 之長期投資		26,410,000	
10,176,059	9,240,970	購建固定資產		7,705,000	
867,468	1,600,000	擴充改良房屋建築及設備		2,000,000	
3,473,102	5,050,880	購置機械及設備		3,649,480	
126,249	435,000	購置交通及運輸設備		32,000	
5,709,240	2,155,090	購置雜項設備		2,023,520	
35,088	36,000	購置無形資產		36,000	
35,088	36,000	購置電腦軟體		36,000	
19,182,168	10,394,739	遞延支出		18,669,000	
19,182,168	10,394,739	遞延修繕房屋建築支出		18,669,000	
5,841		稅捐及規費(強制費)			
2,727		土地稅			
2,727		一般土地地價稅			
3,114		房屋稅			
3,114		一般房屋稅			
1,551,287	2,684,000	會費、捐助、補助、分攤、照護、救濟 與交流活動費		3,692,000	3,690,000
2,000	2,000	會費		2,000	
2,000	2,000	職業團體會費		2,000	
1,106,687	2,242,000	捐助、補助與獎助		2,270,000	2,270,000
1,106,687	2,242,000	獎助學員生給與		2,270,000	2,270,000
442,600	440,000	補貼、獎勵、慰問、照護與救濟		1,420,000	1,420,000

臺北市立第一女子高級中學

彙計表

108年度

單位：新臺幣元

一般行政管理計畫	建築及設備計畫				
	26,410,000				
	7,705,000				
	2,000,000				
	3,649,480				
	32,000				
	2,023,520				
	36,000				
	36,000				
	18,669,000				
	18,669,000				
2,000					
2,000					
2,000					

臺北市地方教育發展基金一

各項費用

中華民國

前年度 決算數	上年度 預算數	計畫別		合計	高中及高職教育計 畫
		用途別科目			
36,000		獎勵費用		980,000	980,000
406,600	440,000	其他補貼、獎勵、慰問、照護與救濟		440,000	440,000
5,496,232	1,210,600	其他		1,224,000	1,224,000
5,496,232	1,210,600	其他支出		1,224,000	1,224,000
5,496,232	1,210,600	其他		1,224,000	1,224,000

臺北市立第一女子高級中學

彙計表

108年度

單位：新臺幣元

一般行政管理計畫	建築及設備計畫				

臺北市地方教育發展基金－臺北市立第一女子高級中學

員工人數彙計表

中華民國108年度

單位：人

計 畫 及 項 目	上年度最高可 進用員額數	本年度 增減(-)數	本年度最高可 進用員額數	說 明
合計	229		229	
高中及高職教育計畫部分	194		194	
正式職員	193		193	
臨時職員	1		1	
一般行政管理計畫部分	35		35	
正式職員	29		29	
正式工員	6		6	

註：1.本校外包費編列2人救生員薪資等相關費用，計93萬2,928元。

本 頁 空 白

臺北市地方教育發展基金一

用人費用

中華民國

計畫及項目	合計	正式 員額 薪資	聘僱 人員 薪資	超時 工作 報酬	津貼	獎 金		
						年終獎金	考績獎金	其他
合計	448,309,000	189,292,800	634,476	3,234,792		23,513,810	20,055,766	
高中及高職 教育計畫	416,141,000	168,388,800	634,476	2,209,234		20,906,810	17,032,056	
職員薪金	168,388,800	168,388,800						
聘用人員 薪金	634,476		634,476					
兼職人員 酬金	10,941,600							
加班費	2,041,234			2,041,234				
值班費	168,000			168,000				
考績獎金	17,032,056						17,032,056	
年終獎金	20,906,810					20,906,810		
職員退休 及離職金	174,551,786							
分擔員工 保險費	14,464,764							
傷病醫藥 費	621,000							
員工通勤 交通費	2,037,420							
其他福利 費	4,353,054							
一般行政管 理計畫	32,168,000	20,904,000		1,025,558		2,607,000	3,023,710	
職員薪金	18,672,000	18,672,000						
工員工資	2,232,000	2,232,000						
加班費	1,025,558			1,025,558				
考績獎金	3,023,710						3,023,710	
年終獎金	2,607,000					2,607,000		
職員退休 及離職金	1,643,616							

臺北市立第一女子高級中學

彙計表

108年度

單位：新臺幣元

退休及卹償金		資遣費	福 利 費					提繳費	兼任 人員 用人 費用
退休金	卹償金		分擔 保險費	傷病 醫藥費	提撥 福利金	員工通勤 交通費	其他		
176,373,962			16,317,600	621,000		2,506,140	4,817,054	10,941,600	
174,551,786			14,464,764	621,000		2,037,420	4,353,054	10,941,600	
174,551,786			14,464,764	621,000		2,037,420	4,353,054	10,941,600	
1,822,176			1,852,836			468,720	464,000		
1,643,616									

臺北市地方教育發展基金一

用人費用

中華民國

計畫及項目	合計	正式 員額 薪資	聘僱 人員 薪資	超時 工作 報酬	津貼	獎 金		
						年終獎金	考績獎金	其他
工員退休 及離職金	178,560							
分擔員工 保險費	1,852,836							
員工通勤 交通費	468,720							
其他福利 費	464,000							

- 註：1.本表不包含臨時工員薪津。
 2.本表兼任人員經費，係學校教職員兼課代課鐘點費。
 3.本校外包費編列2人救生員薪資等相關費用，計93萬2,928元。

臺北市立第一女子高級中學

彙計表

108年度

單位：新臺幣元

退休及卹償金		資遣費	福 利 費					提繳費	兼任 人員 用人 費用
退休金	卹償金		分擔 保險費	傷病 醫藥費	提撥 福利金	員工通勤 交通費	其他		
178,560			1,852,836			468,720	464,000		

臺北市地方教育發展基金一

聘用及約僱

中華民國

區分及職稱	人數	擔任工作	聘用或約僱 起訖期間	薪點	年需經費
合計	1				842,622
聘用人員小計	1				842,622
專業人員	1				842,622
聘用人員(424)	1	擔任本校及駐點學校專任 輔導人員及駐區服務	108/1/1-108/12/31	424	842,622

臺北市立第一女子高級中學

人員明細表

108年度

單位：新臺幣元

月					支	經費來源 及其科目
小計	折合 金額	勞保 保險費	健康 保險費	離職 儲金		
52,873	52,873				高中及高職教育計畫	

臺北市地方教育發展基金－臺北市立第一女子高級中學

單位（或計畫）成本分析表

中華民國108年度

單位：新臺幣千元

計 畫 別	單 位	單位成本(元)或 平均利(費)率	數 量	預 算 數	說 明
合計				509,057	
高中及高職教育計畫				448,323	
一般行政管理計畫				34,324	
建築及設備計畫				26,410	

臺北市地方教育發展基金－臺北市立第一女子高級中學

5年來主要業務計畫分析表

中華民國108年度

單位：新臺幣千元

年度及項目	單位	數量	單位成本(元)或平均利(費)率	金額	說明
(本)年度預算數					
高中及高職教育計畫				448,323	
(上)年度預算數					
高中及高職教育計畫				439,821	
(前)年度決算數					
高中及高職教育計畫				431,587	
(105)年度決算數					
高中及高職教育計畫				435,205	
(104)年度決算數					
高中及高職教育計畫				435,323	

臺北市地方教育發展基金一

繼續性計畫分

中華民國

計畫、項目 及計畫期間	計畫內容	全程計畫 總金額	分 年	
			以前年度 預算數	108年度
合計		10,326,912	1,600,000	2,000,000
建築及設備計畫		10,326,912	1,600,000	2,000,000
專案計畫		10,326,912	1,600,000	2,000,000
(一) 光復樓古蹟修復 及再利用工程(總委託技 術服務費) (107-112年度)	市定三級古蹟光復樓為教 學暨行政大樓，本計畫內 含古蹟建築本體修繕、歷 史空間恢復、普通教室、 行政辦公室及會議室整修 ，以及周圍景觀環境改善 。	10,326,912	1,600,000	2,000,000

臺北市立第一女子高級中學

年資金需求表

108年度

單位：新臺幣元

資 金 需 求 表					備 註
109年度	110年度	111年度	112年度	113年度以後	
2,000,000	2,000,000	2,000,000	726,912		委託技術服務費。
2,000,000	2,000,000	2,000,000	726,912		
2,000,000	2,000,000	2,000,000	726,912		
2,000,000	2,000,000	2,000,000	726,912		

臺北市地方教育發展基金－臺北市立第一女子高級中學

資本資產及長期負債明細表

中華民國108年度

單位：新臺幣千元

項 目	取得成本/ 舉債數	以前年度累 計折舊(耗)/ 長期投資評 價/未攤銷溢 (折)價	本 年 度 變 動				主要增減 原因說明	本年度累計折 舊(耗)/長期投 資評價變動數 /攤銷數	期末餘額
			增加		減少				
			金額	類型	金額	類型			
資產	474,078	108,842	7,741				21,379	351,597	
房屋及建築	316,331	6,384	2,000	增置			5,669	306,278	
機械及設備	88,327	63,989	3,649	增置			9,002	18,985	
交通及運輸 設備	10,481	6,392	32	增置			906	3,215	
雜項設備	56,075	30,197	2,024	增置			5,731	22,170	
電腦軟體	2,864	1,880	36	增置			71	949	